

平成30年版

# 消 防 年 報



輪島市 輪島大祭

奥能登広域圏事務組合消防本部



# は し が き

この消防年報は、奥能登広域圏の消防現勢及び火災・救急活動等の消防事情を収録し、消防行政の合理的な運営と消防力の充実に資するためです。

なお、火災統計及び救急・救助統計は平成30年12月末、その他は平成31年3月末及び4月1日現在をもって作成しました。

令和元年10月

奥能登広域圏事務組合消防本部

# 目 次

## 概 要 編

- 1 圏域の位置と沿革・・・・・・・・・・・・・・・・・・・・・・・・・・・・・・ 1
- 2 圏域の地勢・・・・・・・・・・・・・・・・・・・・・・・・・・・・・・・・・・・・ 2
- 3 奥能登広域圏事務組合行政機構・・・・・・・・・・・・・・・・・・・・・・ 3
- 4 組合消防のあゆみ・・・・・・・・・・・・・・・・・・・・・・・・・・・・・・ 4～12

## 総 務 編

- 1 消防機関配置図・庁舎現況・・・・・・・・・・・・・・・・・・・・・・ 13～15
- 2 消防本部事務分掌・・・・・・・・・・・・・・・・・・・・・・・・・・・・・・ 16～17
- 3 消防署事務分掌・・・・・・・・・・・・・・・・・・・・・・・・・・・・・・ 18
- 4 消防予算の内訳・・・・・・・・・・・・・・・・・・・・・・・・・・・・・・ 19
- 5 構成市町別一般会計予算及び消防費予算額の比較・・・・・・・・・・・・ 19
- 6 消防予算に対する人口との比較(市町分を含む)・・・・・・・・・・・・ 19
- 7 階級別職員配置状況・・・・・・・・・・・・・・・・・・・・・・・・・・・・・・ 20
- 8 年齢別職員状況・・・・・・・・・・・・・・・・・・・・・・・・・・・・・・ 20
- 9 職員の勤続年数状況・・・・・・・・・・・・・・・・・・・・・・・・・・・・・・ 21
- 10 職員の公務災害発生状況・・・・・・・・・・・・・・・・・・・・・・・・・・・・ 21
- 11 職員の特殊技能・免許等取得状況・・・・・・・・・・・・・・・・・・・・・・ 22
- 12 職員の研修派遣状況・・・・・・・・・・・・・・・・・・・・・・・・・・・・・・ 23
- 13 消防相互応援協定等締結状況・・・・・・・・・・・・・・・・・・・・・・ 24

## 予 防 業 務 編

- 1 防火対象物数・防火管理および査察状況・・・・・・・・・・・・・・・・・・・・ 25～26
- 2 消防用設備等設置状況・・・・・・・・・・・・・・・・・・・・・・・・・・・・・・ 27
- 3 中高層建築物数状況・・・・・・・・・・・・・・・・・・・・・・・・・・・・・・ 28
- 4 建築確認申請受理状況・・・・・・・・・・・・・・・・・・・・・・・・・・・・・・ 29～30
- 5 火災予防条例等に基づく各種届出事務処理状況・・・・・・・・・・・・ 31
- 6 消防用設備等の検査状況・・・・・・・・・・・・・・・・・・・・・・・・・・・・・・ 31
- 7 防火管理に関する講習会実施状況・・・・・・・・・・・・・・・・・・・・・・ 32
- 8 広報活動等実施状況・・・・・・・・・・・・・・・・・・・・・・・・・・・・・・ 32
- 9 危険物施設設置数及び査察状況・・・・・・・・・・・・・・・・・・・・・・ 33
- 10 危険物施設倍数別設置状況・・・・・・・・・・・・・・・・・・・・・・・・・・・・ 33
- 11 危険物規制事務処理状況・・・・・・・・・・・・・・・・・・・・・・・・・・・・・・ 34
- 12 火薬類消費許可件数状況・・・・・・・・・・・・・・・・・・・・・・・・・・・・・・ 34

## 消 防 活 動 編

1	平成30年中の火災概要	35
2	最近10ケ年の火災推移	35
3	前年との火災比較	36
4	最近5ケ年の火災状況	37
5	市町別火災状況	38
6	最近5ケ年の市町別火災件数および損害額	39
7	市町別火災原因	40
8	最近5ケ年の火災原因状況	40
9	月別火災発生状況	41
10	時間帯別火災発生状況	42
11	市町・曜日別火災発生状況	42
12	気象別火災発生状況	43
13	所属別出場状況	44
14	過去10年間の主な火災の記録(建物)	45

## 救 急 ・ 救 助 編

1	平成30年中の救急概要	46
2	平成29・30年の救急出場件数および搬送人員比較状況	47
3	現場到着所要時間別出場件数	47
4	収容時間別搬送人員	47
5	消防署・分署別救急出場状況	48
6	月別救急出場状況	49
7	最近5ケ年の救急発生状況	49
8	年齢区分別搬送人員	50
9	年齢区分別・傷病程度別搬送人員	50
10	救急隊員の応急処置状況	50
11	医療機関別搬送人員	51
12	救急隊員の資格取得状況等	51
13	救急救命講習会等受講状況	52
14	平成30年中の救助概要	53
15	発生場所別救助出場件数	53
16	最近5ケ年の救助出場状況	54
17	覚知別受信状況	54

## 施 設 装 備 編

1	市町別消防水利設置状況	55
2	消防自動車等配置状況	55

3	消防自動車等一覧表	56 ～ 57
4	消防用各種資機材保有状況	58
5	救急用資機材保有状況	59
6	救助用資機材保有状況	60
7	無線局一覧表	61 ～ 65

## 消 防 団 編

1	圏内消防団の現勢	66
2	消防団員の階級別人員	67
3	消防団員の勤続年数	67
4	消防団員の年齢構成	68
5	消防団員の年報酬	68
6	費用弁償	69
7	消防団の主要な機械器具及び装備	69
8	消防団員の表彰状況	70

## 自 衛 消 防 編

1	奥能登広域圏少年女性防火委員会の組織図	71
2	幼年・少年・女性防火クラブ及び自衛消防隊結成状況	71
3	奥能登広域圏少年女性防火委員会一覧	72
4	平成30年度各種表彰	72

## 平成30年度諸行事

●	諸行事一覧	73 ～ 76
---	-------	---------

# 概 要 編

## 輪島大祭



「輪島大祭」は輪島市中心部の4つの地区で行う夏祭りの総称です。いずれも神様に涼をおとりいただく「お涼み祭り」で、総漆塗りの豪華なキリコが巡行します。

祭りは4日間続けて開催され、市内はむせかえるような熱気に包まれます。

## 面様念頭



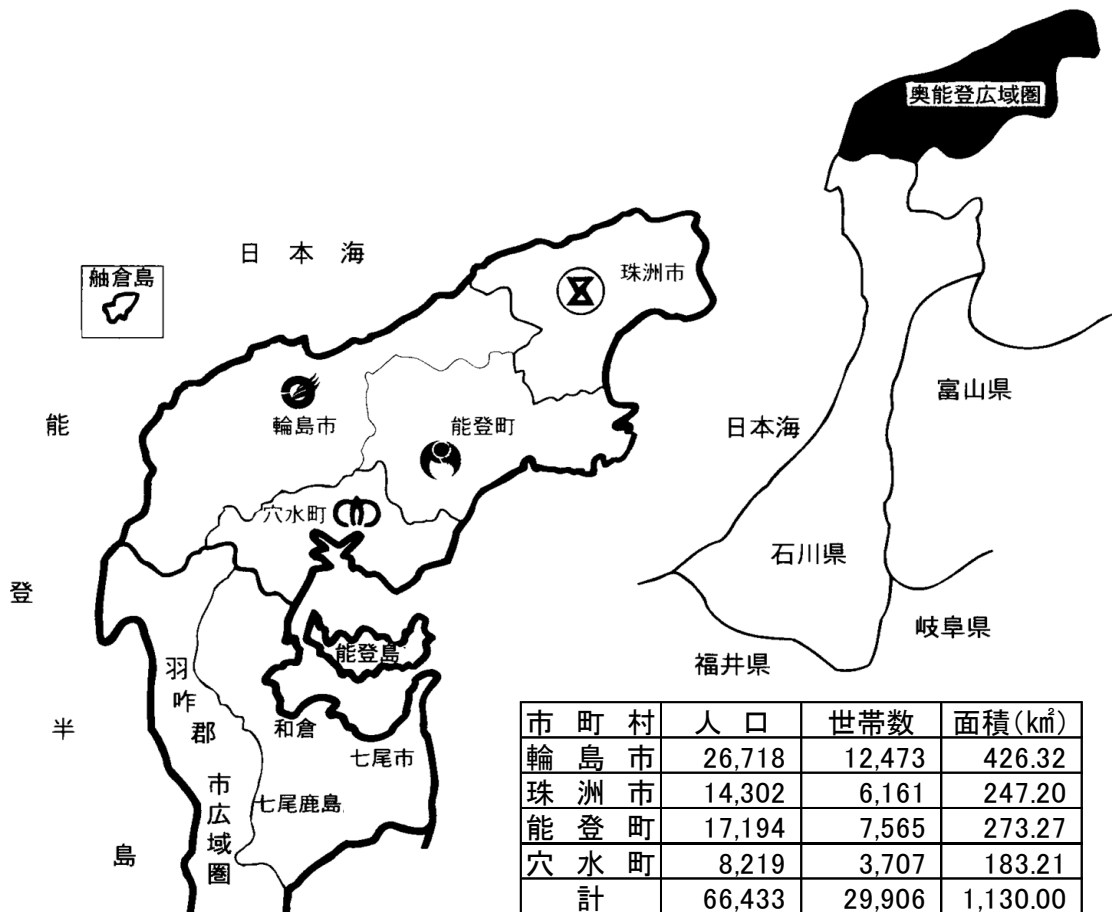
男面と女面をつけ夫婦神に扮した2人が氏子の家を回り、1年の無病息災を祈ります。

400年以上前から伝わる厄除け神事で、国の重要無形民俗文化財に指定されており、2018年にはユネスコ無形文化遺産にも登録されました。





# 1 圏域の位置と沿革

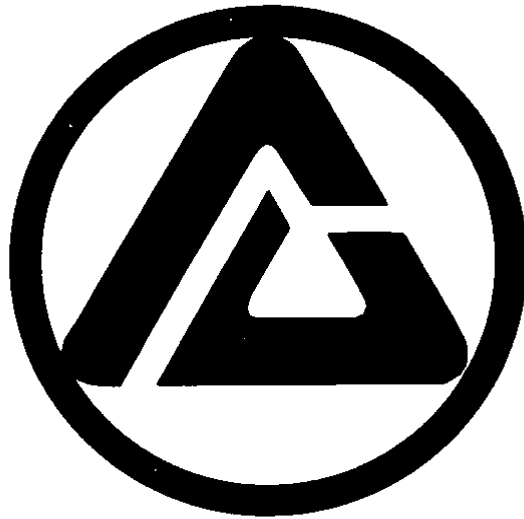



人口及び世帯数は平成31年3月31日現在の住民基本台帳によるもの。

奥能登広域圏は昭和47年4月1日、2市4町1村によって構成する消防事務組合として発足しました。以後、事務機構の拡充強化により、昭和52年4月1日奥能登広域圏事務組合として再出発し、平成17年3月1日、能都町・内浦町・柳田村の2町1村が合併し能登町となり、平成18年2月1日、輪島市・門前町の1市1町が合併し、新輪島市となり、現在は2市2町の構成に至っている。

本圏域は、本州の日本海側中央部に突出した能登半島の最北部に位置し、東西約60km、南北約40kmを擁し、圏域面積約1,130km<sup>2</sup>は石川県の全面積の約27%を占め、南東は七尾市を中心とする七尾鹿島、南西は羽咋市を中心とする羽咋郡市広域圏に隣接している。

## 〈奥能登広域圏事務組合シンボル・マーク〉

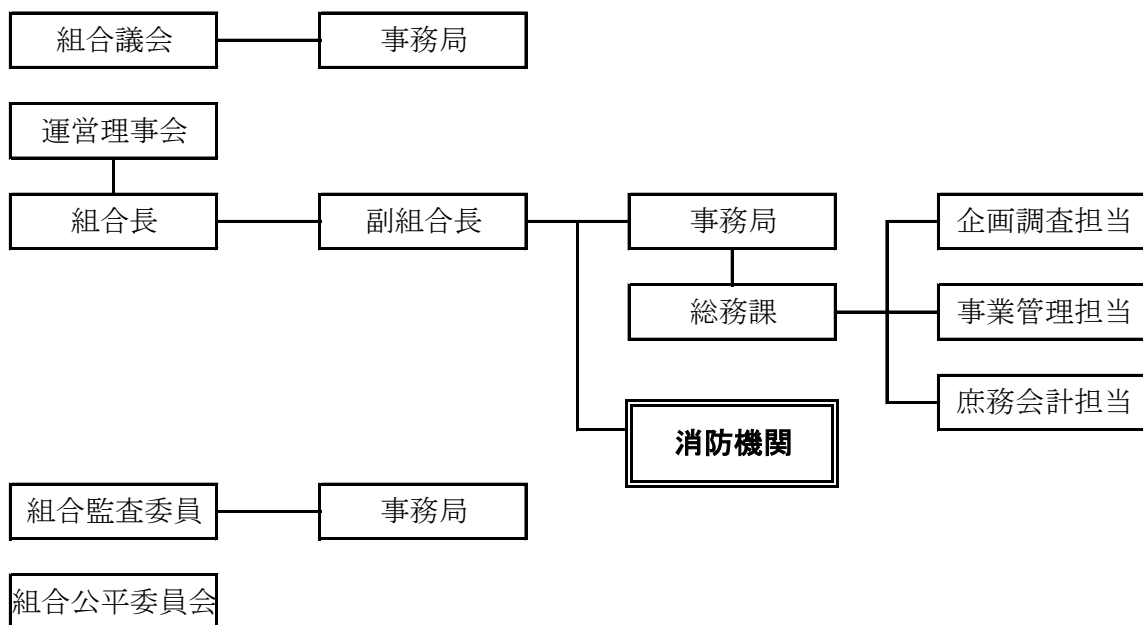


外の円は「OKUNOTO」の「O」で圏域を構成する2市4町1村(現在2市2町)の和と強調を表し、円内の「」は広域市町村圏との「広」を図形化したもので、構成市がしっかりとスクラムを組み前進する様を表している。  
(昭和50年2月、公募により制定)

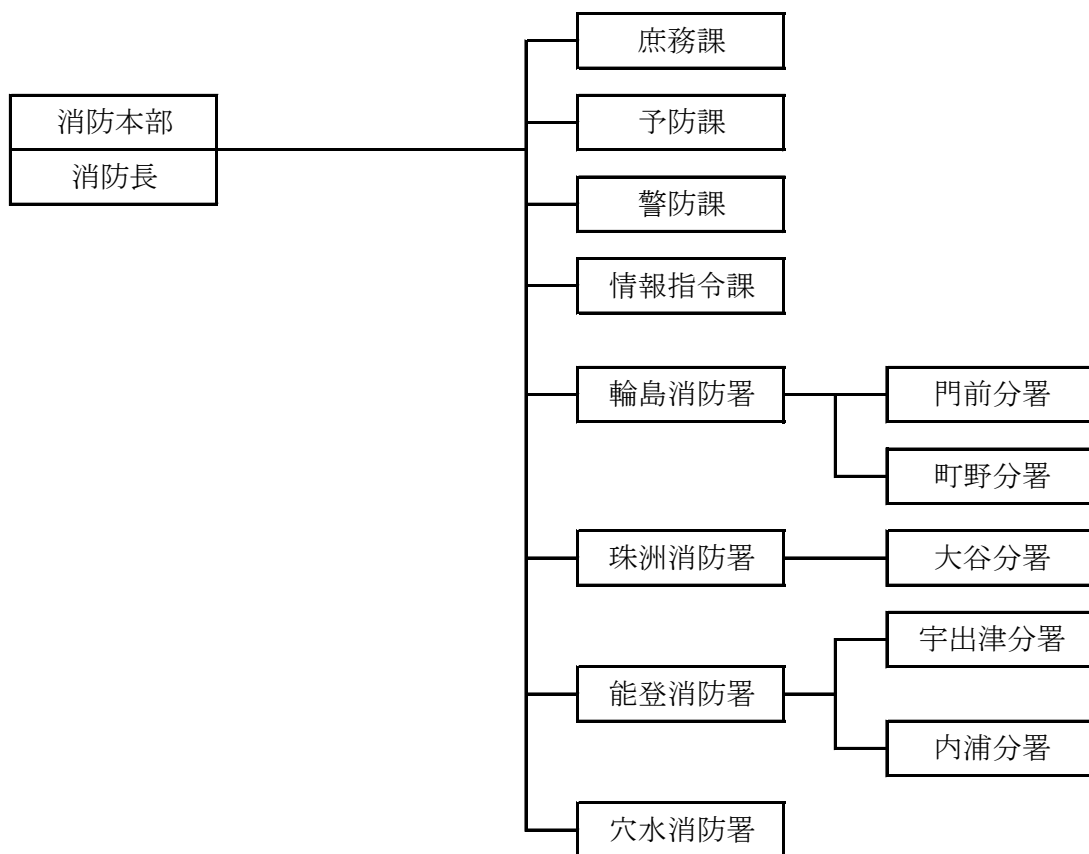
## 2 圏域の地勢

奥能登広域圏は日本海に突き出た能登半島の北端に位置し、東西および北側は海に囲まれ、この海岸線の延長は200kmにおよんでいる。西・北側は山地が海岸に迫り断崖の急傾斜で通称『外浦』と呼ばれる。一方、七尾湾に面する南東側は緩やかな丘陵地が海岸に面し年中波静かな『内浦』と呼ばれ、これらの海岸部は能登半島国定公園の一部を形成している。また、内陸部は標高567mの高洲山を最高とする丘陵地帯である。

### 3 奥能登広域圏事務組合行政機構



#### 消防機関



#### 4 組合消防のあゆみ

年 月 日	記 事
昭和45年9月30日	奥能登広域市町村圏協議会が設置され、初代会長に高島一郎氏(門前町長)就任
昭和46年3月31日	奥能登広域圏振興整備計画が策定される
昭和47年4月1日	奥能登広域圏消防事務組合が発足 初代組合長に上野彦二氏(輪島市長)就任 初代消防長に横田恒道氏(穴水町)就任 組織 消防本部1、消防署2、分署5、分遣所1 消防職員定数149名
4月28日	消防本部へ指令車を配置
5月20日	消防本部、輪島消防署庁舎新築起工式
6月9日	輪島消防署へ(社)日本損害保険協会寄贈消防車を配置
7月10日	署、分署へ消防ポンプ自動車, 水槽付ポンプ自動車を配置 (輪島、能都、穴水、門前、内浦、柳田)
10月7日	柳田分署の庁舎完成
10月18日	内浦分署の庁舎完成
11月11日	門前分署の庁舎完成
12月15日	消防本部、輪島消防署の庁舎完成
昭和48年6月5日	珠洲消防署の庁舎完成
6月12日	能都分署の庁舎完成
6月20日	穴水分署の庁舎完成
7月28日	柳田分署へ救急車を配置、救急業務を開始
8月25日	内浦分署へ救急車を配置、救急業務を開始
11月2日	穴水分署へ救急車を配置、救急業務を開始
昭和49年2月8日	輪島消防署へ一市民から救急車を寄贈
2月25日	輪島消防署へ屈折はしご車を配置
3月30日	能都分署へ救急車を配置、救急業務を開始
4月1日	消防職員定数167名になる
4月12日	小木分遣所の庁舎完成
5月9日	奥能登広域圏事務組合第二代組合長に大向貢氏(輪島市長)就任
5月28日	珠洲消防署へ救急車を配置、救急業務を開始

年 月 日	記 事
昭和 49 年 7 月 17 日	大谷分遣所の庁舎完成
8 月 8 日	町野分遣所へ救急車を配置、救急業務を開始
8 月 28 日	輪島市と門前町の山間地国道に緊急電話を設置
10 月 30 日	穴水分署へ消防ポンプ自動車を配置
昭和 50 年 3 月 31 日	珠洲消防署へ化学消防車を配置
昭和 51 年 2 月 17 日	輪島消防署へ消防ポンプ自動車を配置
4 月 9 日	輪島消防署へ(社)日本損害保険協会寄贈救急車を配置
9 月 3 日	門前分署へ救急車を配置、救急業務を開始
9 月 30 日	能都分署へ水槽付ポンプ自動車を配置
昭和 52 年 3 月 1 日	珠洲消防署へ消防ポンプ自動車を配置
4 月 1 日	消防事務組合を発展的に解消し、奥能登広域圏事務組合として発足 組合長に大向貢氏(輪島市長)就任
7 月 14 日	珠洲消防署へ広報車を配置
11 月 10 日	圏域内消防無線不感地域調査終わる
昭和 53 年 11 月 6 日	能都分署へ救助用はしご付工作車を配置
12 月 11 日	町野分遣所へ消防ポンプ自動車を配置
昭和 54 年 2 月 8 日	大谷分遣所へ救急車を配置、救急業務を開始
4 月 1 日	第二代消防長に天野英夫氏就任 消防職員定数172名になる
5 月 26 日	町野分遣所の庁舎完成
9 月 10 日	消防本部へ(財)日本防火協会寄贈婦人防火広報車を配置
12 月 13 日	珠洲消防署に救助訓練塔が完成
昭和 55 年 3 月 21 日	輪島消防署へ救助工作車を配置
4 月 1 日	第三代消防長に浜塚守氏就任
10 月 3 日	奥能登広域圏少年婦人防火委員会設立 初代会長に浜塚守氏就任
10 月 8 日	柳田分署庁舎移転新築起工式
10 月 20 日	輪島消防署へ一市民から救急車寄贈
11 月 18 日	消防無線中継所を佐比野山頂に建設完成

年 月 日	記 事
昭和 55 年 12 月 5 日	内浦分署へ石川県経済農協連寄贈救急車を配置
12 月 22 日	穴水分署へ広報車を配置
昭和 56 年 2 月 14 日	珠洲消防署へ(社)日本損害保険協会寄贈救急車を配置
3 月 20 日	柳田分署の庁舎完成
3 月 31 日	能都分署移転庁舎(防災センター)新築完成
7 月 1 日	消防本部へ指令車を配置(更新)
12 月 25 日	内浦分署へ消防ポンプ自動車を配置
昭和 57 年 3 月 25 日	柳田分署へ日本自動車工業会寄贈救急車を配置
8 月 25 日	能都分署へ消防ポンプ自動車を配置
昭和 58 年 3 月 12 日	町野分遣所へ(社)日本損害保険協会寄贈救急車を配置
8 月 12 日	奥能登広域圏婦人防火クラブ連合会を設立 初代会長に山田秀子さん就任(輪島市)
9 月 24 日	門前分署へ(財)日本消防協会寄贈救急車を配置
11 月 2 日	各署、分署へ(財)日本消防協会寄贈防災用携帯無線機を配置
11 月 16 日	内浦分署へ指令車を配置(更新)
昭和 59 年 3 月 15 日	輪島消防署へ化学消防車を配置
3 月 23 日	穴水分署へ救助資機材積載車を配置
3 月 31 日	輪島消防署へ連絡車(ジムニー)を配置
4 月 1 日	第四代消防長に皆森良一氏就任
8 月 31 日	輪島消防署へ(財)日本消防協会寄贈電源車を配置
昭和 60 年 1 月 17 日	能都分署へ(社)日本損害保険協会寄贈救急車を配置
1 月 21 日	林野火災特別地域指定(石川県)奥能登広域圏7市町村
10 月 30 日	柳田分署へ消防ポンプ自動車を配置
12 月 6 日	穴水分署へ救急車を配置
昭和 61 年 4 月 17 日	奥能登婦人防火クラブ連合会第二代会長に岩井美智子さん就任(輪島市)
5 月 12 日	奥能登広域圏事務組合第三代組合長に五嶋耕太郎氏(輪島市長)就任
5 月 31 日	消防本部へ査察広報車(ジムニー)を配置
9 月 30 日	輪島消防署へ消防ポンプ自動車を配置
昭和 62 年 4 月 1 日	第五代消防長に吉村寿朗氏就任

年 月 日	記 事
昭和 62 年 12 月 18 日	大谷分遣所へ消防ポンプ自動車を配置
昭和 63 年 1 月 19 日	珠洲消防署へ(社)日本損害保険協会寄贈救急車を配置
2 月 24 日	内浦分署へ消防ポンプ自動車(CD-I 型)を配置
4 月 1 日	第六代消防長に畑中實氏就任
7 月 22 ~ 24 日	第30回自然公園大会行啓にともなう特別消防警備
8 月 12 日	輪島消防署へ(財)日本消防協会寄贈救急車を配置
11 月 21 日	門前分署移転庁舎(防災センター)新築完成
12 月 24 日	穴水分署へ水槽付消防ポンプ自動車を配置
12 月 24 日	門前分署へ消防ポンプ自動車(CD-I 型)を配置
平成 元 年 8 月 19 日	能都分署へ(財)日本消防協会寄贈救急車(2B型)を配置
9 月 6 日	第5回全国婦人消防操法大会に高根尾婦人消防隊(門前町)が石川県代表として出場
12 月 7 日	消防本部へ(財)日本防火協会寄贈防火広報車(トヨタハイエース)を配置
12 月 22 日	輪島消防署へ消防ポンプ自動車(CD-I 型)を配置
平成 2 年 3 月 30 日	消防無線前進基地局(能都分署)建設
4 月 1 日	第七代消防長に松岡善吉氏就任
8 月 2 日	柳田分署へ指令車を配置
10 月 14 日	奥能登広域圏発足20周年記念式典
10 月 24 日	第6回全国婦人消防操法大会に曾々木婦人消防隊(輪島市)が石川県代表として出場
11 月 7 日	小木分遣所へ消防ポンプ自動車(CD-I 型)を配置
12 月 4 日	穴水分署へ消防ポンプ自動車(CD-I 型)を配置
12 月 5 日	内浦分署へ(社)日本損害保険協会寄贈救急車(2B型)を配置
12 月 20 日	穴水分署へ指令車を配置
平成 3 年 6 月 27 日	消防本部へ指令車を配置
8 月 19 日	町野分遣所へ(社)日本損害保険協会寄贈消防ポンプ自動車(CD-I 型)を配置
8 月 23 日	珠洲消防署へ(財)日本消防協会寄贈救急車(2B型)を配置
9 月 8 ~ 11 日	第46回国民体育大会(夏季大会)にともなう特別消防警備
10 月 10 日	第7回全国婦人消防操法大会に極楽寺婦人消防隊(柳田村)が石川県代表として出場
10 月 12 ~ 17 日	第46回国民体育大会(秋季大会)にともなう特別消防警備
11 月 5 日	能都分署へ水槽付消防ポンプ自動車(水-II 型)を配置

年 月 日	記 事
平成 3 年 12 月 3 日	大谷分遣所へ救急車(2B型)を配置
平成 5 年 2 月 3 日	災害弱者緊急通報システム事業竣工(門前町)
2 月 7 日	※能登半島沖地震発生(マグニチュード6.6)
3 月 5 日	柳田分署へ救急車(2B型)を配置
4 月 5 日	消防職員定数193名になる
8 月 5 日	内浦分署へ指令車を配置
8 月 26 日	消防本部へ(財)日本消防協会寄贈広報車を配置
9 月 16 日	町野分遣所へ(財)日本消防協会寄贈救急車(2B型)を配置(更新)
11 月 4 日	能都分署へ消防ポンプ自動車(CD-I型)を配置
11 月 8 日	無線通信システム整備基礎調査事業(～平成6年2月28日)
12 月 6 日	消防無線前進基地局(柳田分署)建設
平成 6 年 9 月 21 日	門前分署へ(財)日本消防協会寄贈救急車(2B型)を配置
平成 7 年 4 月 1 日	第八代消防長に藤田孝蔵氏就任
10 月 4 日	第11回全国婦人消防操法大会に寺家婦人消防隊(珠洲市)が石川県代表として出場
11 月 6 日	穴水分署へ(財)日本消防協会寄贈救急車(2B型)を配置(更新)
11 月 14 日	門前分署へ水槽付ポンプ自動車(水-II型)を配置(増強)
11 月 20 日	能都分署へ林野火災工作車を配置(増強)
12 月 13 日	消防無線前進基地局(珠洲消防署)建設
平成 8 年 9 月 16 日	第16回全国豊かな海づくり大会にともなう特別消防警備(珠洲市)
10 月 24 日	第12回全国婦人消防操法大会に越坂婦人消防隊(内浦町)が石川県代表として出場
10 月 30 日	消防無線前進基地局(内浦分署)建設
11 月 1 日	内浦分署、小木分遣所の統合移転新庁舎(防災センター)完成、内浦分署として開署し小木分遣所を廃止
平成 9 年 1 月 2 日	※ロシア船籍タンカー「ナホトカ号」が日本海沖で沈没
1 月 15 日	※ナホトカ号から流出した重油が奥能登沿岸に漂着する
1 月 16 日	※重油回収作業を開始するとともに県内各消防本部へ応援を要請する
2 月 10 日	輪島消防署へ高規格救急車を配置(安田生命保険相互会社寄贈)
3 月 14 日	珠洲消防署へ化学消防ポンプ自動車(化学-II型)を配置
4 月 1 日	第九代消防長に小西貞夫氏就任

※は自然災害及び大規模災害



年 月 日	記 事
平成10年 2月 19日	柳田分署へ水槽付消防ポンプ自動車(水-Ⅱ型)を配置(更新)
11月 20日	内浦分署へ水槽付消防ポンプ自動車(水-Ⅱ型)を配置(更新)
12月 9日	珠洲消防署へ消防ポンプ自動車(CD-Ⅰ型)を配置(更新)
12月 21日	能都分署へ高規格救急車を配置
12月 28日	消防無線前進基地局(穴水分署)建設
平成11年 3月 10日	消防無線前進基地局(門前分署)建設
3月 12日	珠洲消防署へ高規格救急車を配置
4月 1日	第十代消防長に川縁武四郎氏就任
10月 21日	第14回全国婦人消防操法大会に藤ノ瀬婦人消防隊(能都町)が石川県代表として出場
平成12年 3月 15日	輪島消防署へ救助工作車(Ⅱ型)を配置(更新)
3月 17日	門前分署へ高規格救急車を配置
3月 23日	内浦分署へ林野火災工作車を配置(増強)
3月 28日	内浦分署へ高規格救急車を配置
4月 1日	第十一代消防長に上島幸弘氏就任
7月 27日	穴水分署へ指令車を配置
10月 6日	消防本部へ指令車(4WD)を配置
平成13年 1月 19日	大谷分遣所新庁舎完成
9月 20日	珠洲消防署へ林野火災工作車を配置(増強)
10月 30日	穴水分署へ林野火災工作車を配置(増強)
11月 2日	柳田分署へ消防ポンプ自動車(CD-Ⅰ型)を配置(更新)
11月 30日	消防無線前進基地局(輪島消防署、町野分遣所)建設
12月 20日	輪島消防署へ水槽付消防ポンプ自動車(Ⅰ-A型)を配置(更新)
平成14年 10月 22日	輪島消防署へ消防ポンプ自動車(CD-Ⅰ型)を配置(更新)
11月 27日	消防無線前進基地局(輪島消防署)建設
12月 6日	消防本部へ広報車(4WD)を配置(更新)
平成15年 4月 1日	第十二代消防長に浅井孝造氏就任
9月 30日	町野分遣所へ高規格救急車を配置
10月 30日	能都分署へ高規格救急車を配置(増強)
	大谷分遣所へ消防ポンプ自動車(CD-Ⅰ型)を配置(更新)

年 月 日	記 事
平成16年12月13日	穴水分署へ水槽付消防ポンプ自動車(I-A型)を配置(更新)
12月15日	柳田分署へ高規格救急車を配置 大谷分遣所へ高規格救急車を配置
平成17年3月1日	能都町、内浦町、柳田村の2町1村が合併し、能登町となる
11月19日	輪島消防署へ消防ポンプ自動車(CD-I型)を配置(更新)
12月27日	門前分署へ消防ポンプ自動車(CD-I型)を配置(更新)
平成18年2月1日	輪島市、門前町の1市1町が合併し、輪島市となる
3月17日	穴水分署へ高規格救急車を配置
4月1日	第十三代消防長に森山博氏就任
8月3～6日	第14回日本ジャンボリー全国大会行啓にともなう特別消防警備
平成19年1月5日	能登消防署へ水槽付消防ポンプ自動車(I-A型)を配置(更新)
2月28日	輪島消防署へ高規格救急車を配置(更新)
3月25日	※能登半島沖で震源の深さ11kmマグニチュード6.9の地震が発生する
平成20年1月23日	町野分遣所へ消防ポンプ車(CD-I型)を配置(更新)
4月1日	消防本部消防課に情報通信対策室を設ける
4月1日	穴水分署が穴水消防署へ昇格し、3署4分署2分遣所から4署3分署2分遣所 体制へ移行する
平成21年10月1日	消防本部が2課制(庶務課・消防課)から3課制(庶務課・予防課・警防課)となる
11月24日	珠洲消防署へ高規格救急車を配置(更新)
平成22年1月8日	輪島消防署へ(社)日本損害保険協会寄贈小型動力ポンプ付き軽消防自動車を配置
4月1日	第十四代消防長に濱野和喜雄氏就任
4月28日	門前分署へ高規格救急車を配置(更新)
12月24日	能登消防署へ消防ポンプ自動車(CD-1型)を配置(更新)
平成23年4月1日	第十五代消防長に谷内勉氏就任
平成24年3月8日	能登消防署へ高規格救急車を配置(更新)
4月1日	第十六代消防長に窪田一雄氏就任
12月20日	町野分遣所へ高規格救急車を配置(更新)

※は自然災害及び大規模災害

年 月 日	記 事
平成 25 年 2 月 1 日	消防本部へ総務省消防庁より人員輸送車(支援Ⅲ型)を貸与
3 月 4 日	内浦分署へ高規格救急車を配置(更新)
4 月 1 日	第十七代消防長に大向清氏就任
5 月 22 日	消防救急デジタル無線(高州山基地局、宝立山基地局)完成
平成 26 年 3 月 31 日	珠洲消防署へ化学消防ポンプ自動車(Ⅱ型)を配置(更新)
3 月 31 日	穴水消防署へ消防ポンプ自動車(CD-I 型)を配置(更新)
11 月 15 日	緊急消防援助隊中部ブロック合同訓練が珠洲市で行われる「～16日」
平成 27 年 3 月 5 日	珠洲消防署へ高規格救急車を配置(更新)
3 月 27 日	消防救急デジタル無線(山是清基地局、下山基地局)完成
4 月 1 日	第十八代消防長に坂下政幸氏就任
6 月 30 日	消防本部・輪島消防署の新庁舎完成
平成 28 年 1 月 29 日	珠洲消防署へ指導広報車を配置(更新)
3 月 28 日	高機能消防指令センター設備完成 木ノ浦簡易無線基地局完成 能登消防署へ水槽付消防ポンプ自動車(Ⅱ型)を配置(更新) 消防本部・輪島消防署が新庁舎へ移転 珠洲消防署が新庁舎へ移転 穴水消防署が新庁舎へ移転 消防指令センター運用開始
3 月 30 日	珠洲消防署へ消防ポンプ自動車(CD-I 型)を配置(更新) 珠洲消防署へ水難救助車(ボートトレーラーを含む)を配置
4 月 1 日	第十九代消防長に新谷明伸氏就任 町野分遣所から町野分署へ名称変更 大谷分遣所から大谷分署へ名称変更
6 月 1 日	能登消防署が新庁舎へ移転(柳田分署から能登消防署へ名称変更) 能登消防署から宇出津分署へ名称変更
平成 29 年 3 月 23 日	穴水消防署へ高規格救急車を配置(更新)
3 月 29 日	輪島消防署へ高規格救急車を配置(更新)

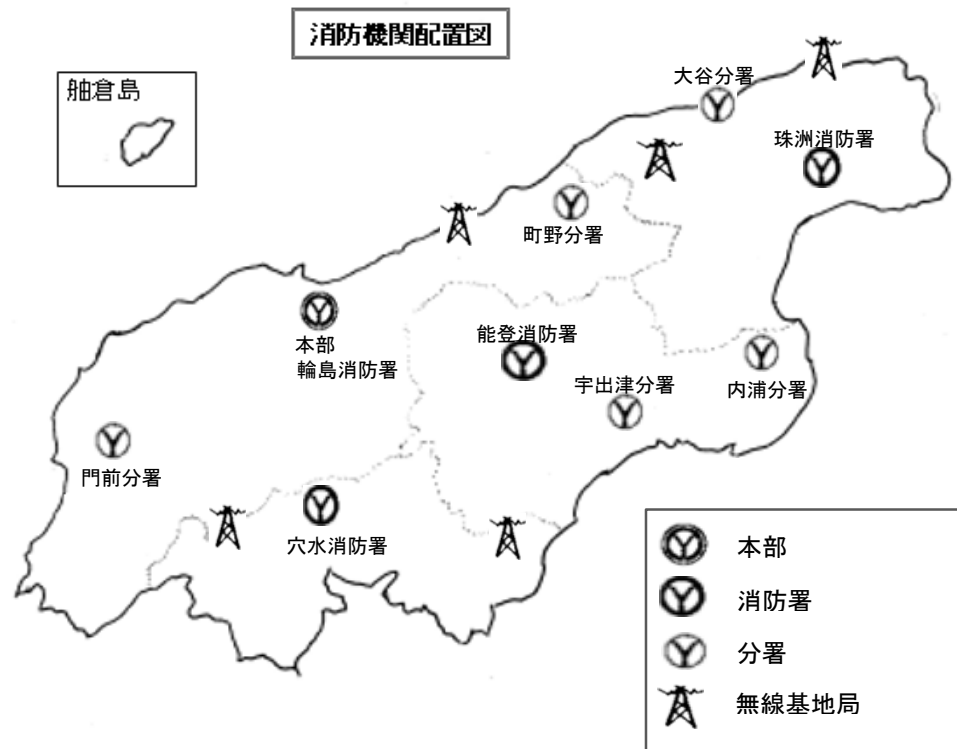
年 月 日	記 事
平成 29 年 3 月 30 日	能登消防署へ水槽付消防ポンプ自動車(Ⅱ型)を配置(更新)
平成 30 年 1 月 22 日	宇出津分署が新庁舎へ移転
3 月 7 日	能登消防署へ高規格救急車を配置(更新)
3 月 23 日	珠洲消防署へ指揮車を配置(更新)
	穴水消防署へ指揮車を配置(更新)
4 月 1 日	第二十代消防長に中島伸一氏就任
8 月 7 ～ 8 日	第17回日本スカウトジャンボリー全国大会行啓にともなう特別消防警備
平成 31 年 3 月 20 日	消防本部へ資機材搬送車を配置(更新)
	輪島消防署へ化学消防ポンプ自動車(Ⅱ型)を配置(更新)

# 総務編



# 1 消防機関配置図・庁舎現況

(平成31年4月1日)



消防本部・輪島消防署

所在地 石川県輪島市杉平町大百苺2番地  
 敷地面積 14,900.00m<sup>2</sup> 鉄骨造  
 建築面積 2,091.19m<sup>2</sup> 3階建  
 延面積 3,240.50m<sup>2</sup>  
 建築年月 平成28年3月



珠洲消防署

所在地 石川県珠洲市上戸町北方22字100番地  
 敷地面積 5,286.37㎡ 鉄筋コンクリート造  
 建築面積 1,140.40㎡ 3階建  
 延面積 1,730.81㎡  
 建築年月 平成28年3月



能登消防署

所在地 石川県鳳珠郡能登町字上町ヲ部15番地1  
 敷地面積 3,656.37㎡ 鉄骨造  
 建築面積 936.87㎡ 2階建  
 延面積 1,238.47㎡  
 建築年月 平成28年6月



穴水消防署

所在地 石川県鳳珠郡穴水町字平野の1番地  
 敷地面積 6,361.64㎡ 鉄筋コンクリート造  
 建築面積 878.23㎡ 3階建  
 延面積 982.17㎡  
 建築年月 平成28年3月



門前分署

所在地 石川県輪島市門前町走出11の28番地  
 敷地面積 4,786.00㎡ 鉄骨コンクリート造  
 建築面積 586.99㎡ 2階建  
 延面積 909.18㎡  
 建築年月 昭和63年11月





内 浦 分 署

所在地 石川県鳳珠郡能登町字秋吉30字54番地  
 敷地面積 951.00㎡ 鉄筋コンクリート造  
 建築面積 542.30㎡ 2階建  
 延面積 975.28㎡  
 建築年月 平成8年11月



宇出津 分 署

所在地 石川県鳳珠郡能登町字宇出津カ字1番地1  
 敷地面積 9,710.14㎡ 鉄骨造  
 建築面積 1,101.75㎡ 2階建  
 延面積 1,614.84㎡  
 建築年月 平成30年1月



町 野 分 署

所在地 石川県輪島市町野町広江1部111番地1  
 敷地面積 2,136.19㎡ 鉄骨造  
 建築面積 223.25㎡ 2階建  
 延面積 350.99㎡  
 建築年月 昭和54年5月

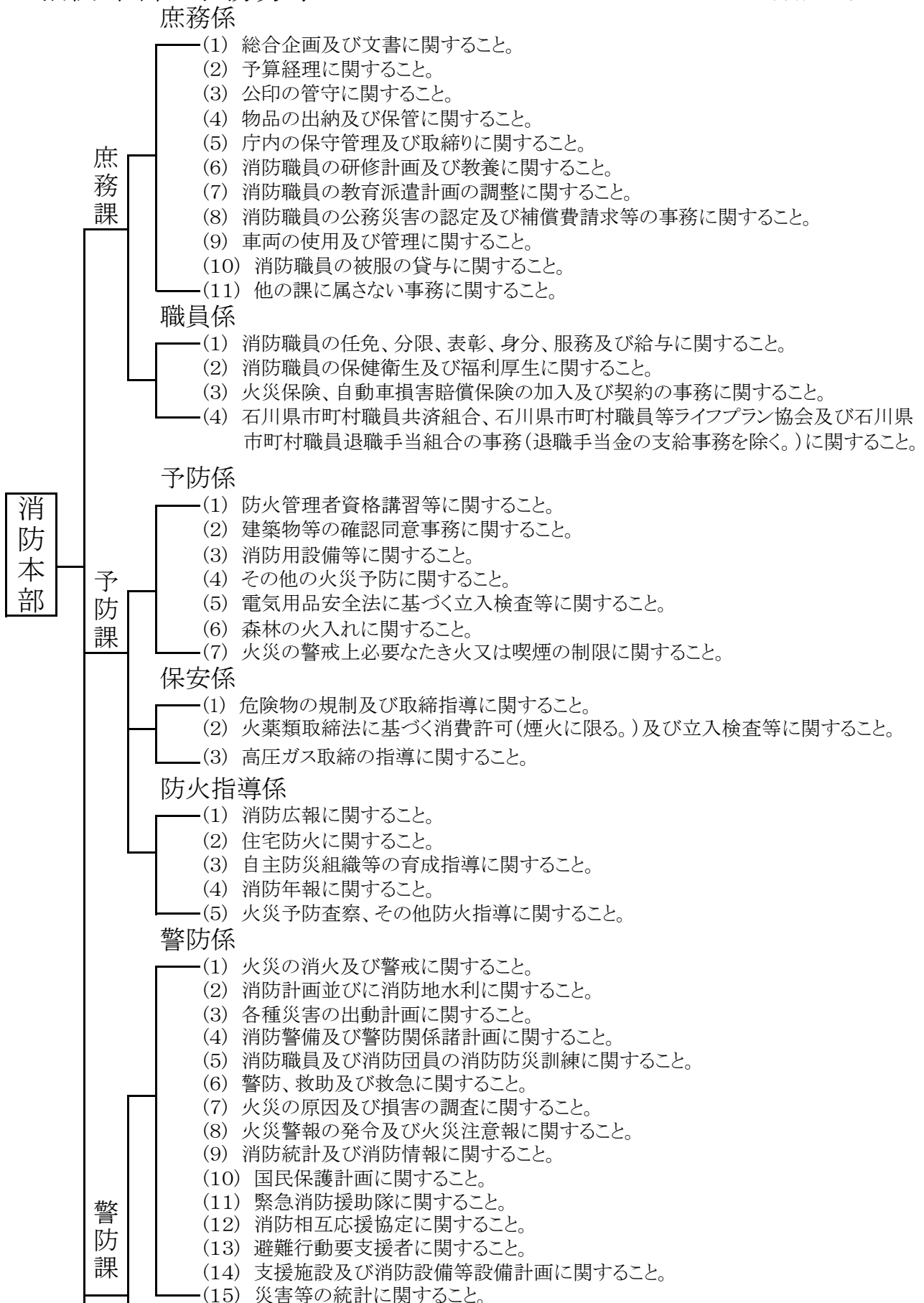


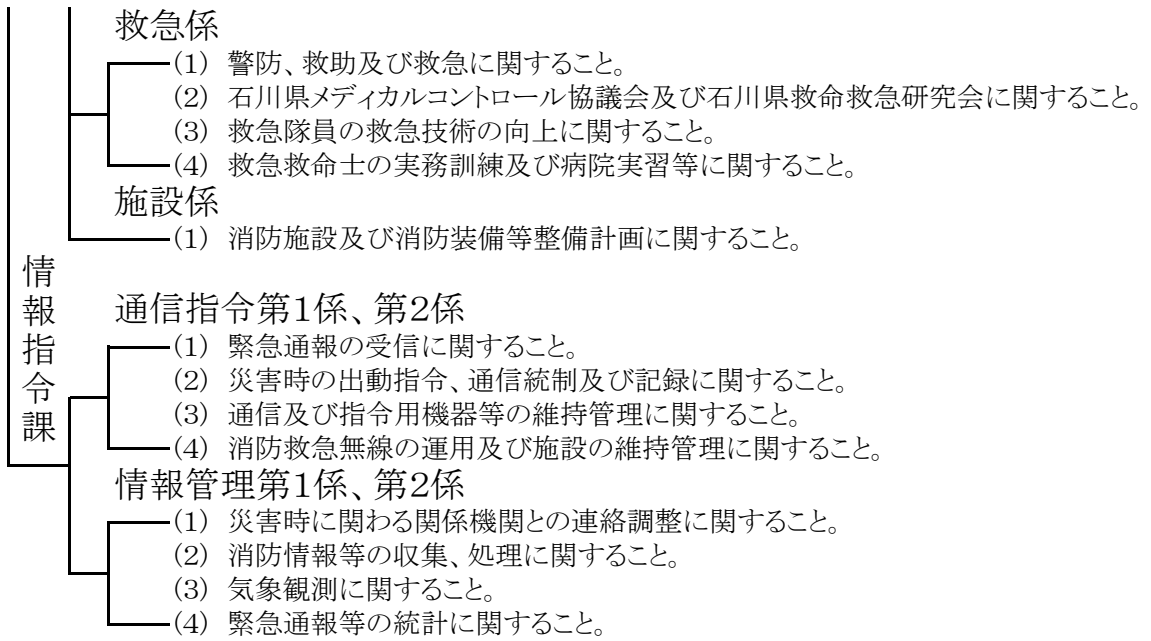
大 谷 分 署

所在地 石川県珠洲市大谷町2字57番地の11  
 敷地面積 265.91㎡ 木造一部鉄骨造  
 建築面積 162.96㎡ 2階建  
 延面積 219.25㎡  
 建築年月 平成13年1月

## 2 消防本部 事務分掌

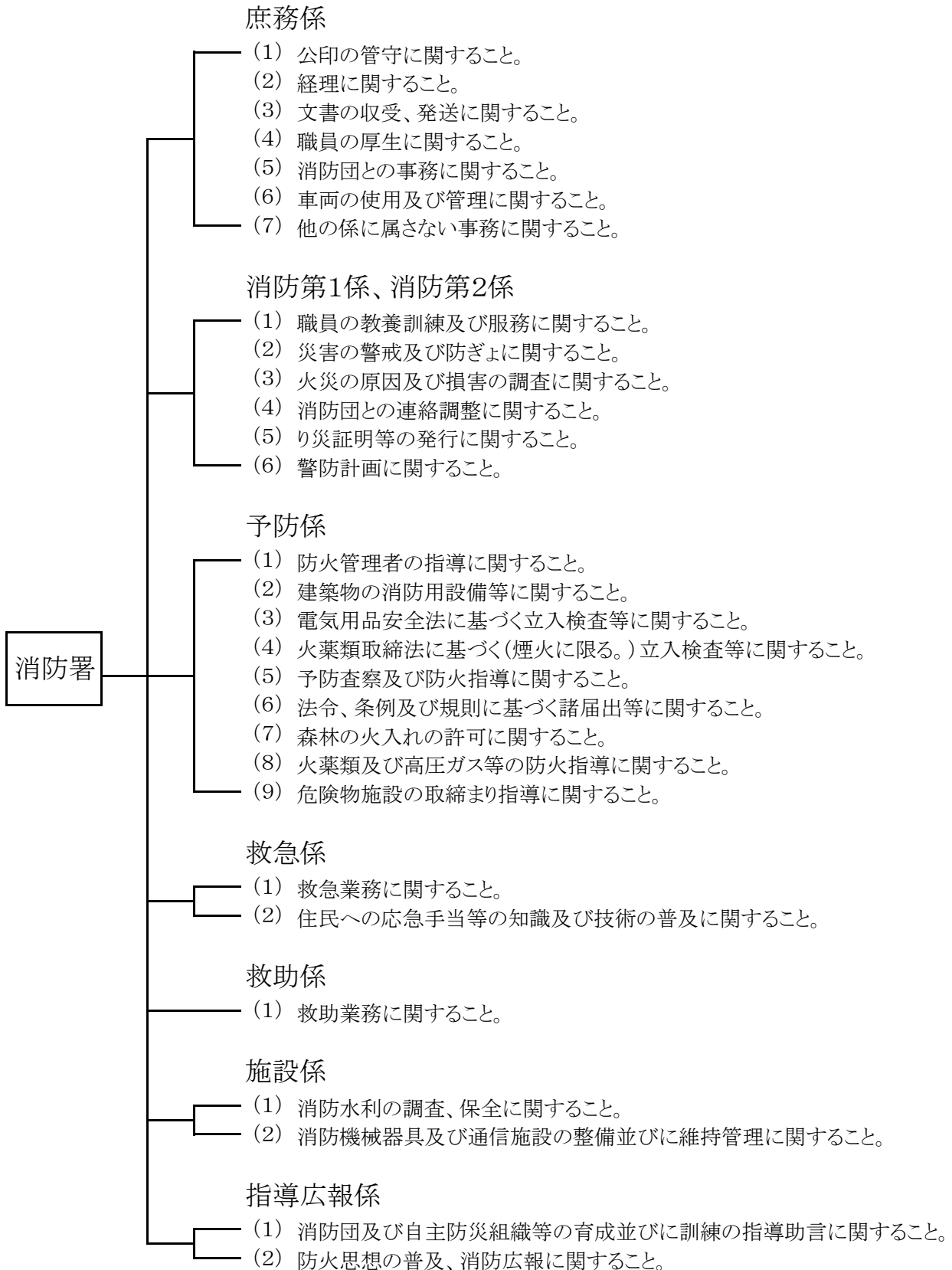
(平成31年4月1日)





### 3 消防署 事務分掌

(平成31年4月1日)



#### 4 消防予算の内訳

単位:千円

区 分	年 度	平 成 30 年 度			平成31年度
		当初予算額	補正予算額	最終予算額	当初予算額
消 防 費		1,616,934	67,765	1,684,699	1,730,804
内 訳	人 件 費	1,386,343	△ 32,949	1,353,394	1,410,344
	物 件 費	230,591	100,714	331,305	320,460
消防公債費		215,016		215,016	200,517
計		1,831,950	67,765	1,899,715	1,931,321

#### 5 構成市町別一般会計予算及び消防費予算額の比較

単位:千円

年 度	平成30年度予算額(最終予算額)				平成30年度 消防費基準 財政需要額 (D)	割 合	
	一般会計 (A)	消 防 費 (B)		B/A (%)		C/D (%)	
		(内)一般財源 (C)	(内) 組合分担金				
市町別							
輪 島 市	22,121,629	818,190	740,587	687,414	500,680	3.7	147.9
珠 洲 市	11,665,856	540,779	480,284	432,889	283,754	4.6	169.3
能 登 町	19,242,174	602,448	545,400	440,190	384,336	3.1	141.9
穴 水 町	6,744,534	272,383	261,760	209,339	192,902	4.0	135.7
計	59,774,193	2,233,800	2,028,031	1,769,832	1,361,672	3.7	148.9

#### 6 消防予算に対する人口との比較(市町分を含む)

単位:円

区 分	年 度	平成26年度	平成27年度	平成28年度	平成29年度	平成30年度
1 人 当 り		63,314	45,110	36,540	30,206	33,625
1 世 帯 当 り		149,444	114,225	92,523	68,392	74,694

## 7 階級別職員配置状況

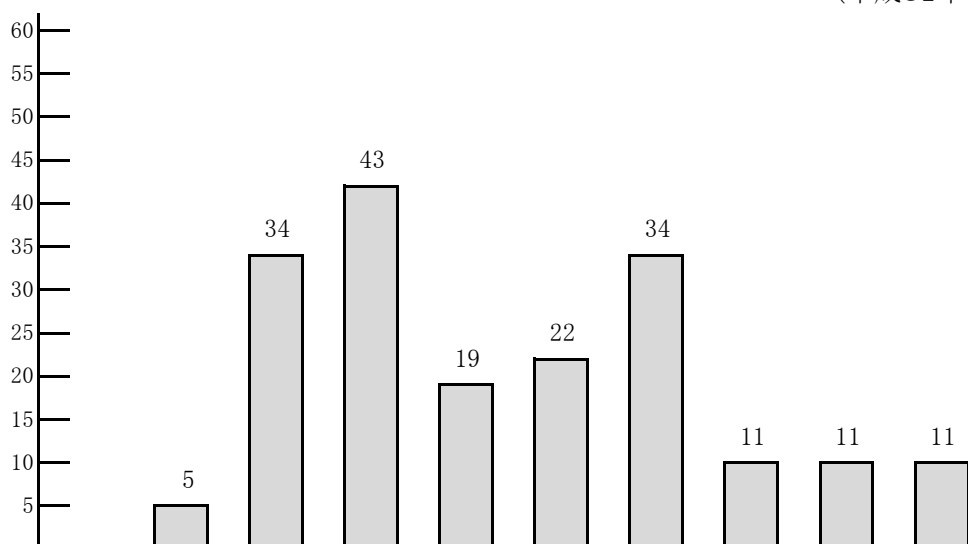
単位：人

(平成31年4月1日)

階級 所 属	総 数	消 防 吏 員							事 務 員
		消防監	司令長	司 令	司令補	士 長	副士長	消防士	
総 数	190	1	11	35	35	18	44	45	1
消 防 本 部	26	1	3	9	6	2	4		1
輪 島 消 防 署	57		3	9	11	5	13	16	
珠 洲 消 防 署	40		2	8	6	4	14	6	
能 登 消 防 署	46		2	6	9	5	8	16	
穴 水 消 防 署	21		1	3	3	2	5	7	

## 8 年齢別職員状況

(平成31年4月1日)



年 齢 所 属	総 数	20才未満	20才以上	25才以上	30才以上	35才以上	40才以上	45才以上	50才以上	55才以上	平均年齢
		総 数	190	5	34	43	19	22	34	11	11
消 防 本 部	26			2	4	4	8	2	2	4	49.9
輪 島 消 防 署	57	1	9	17	6	4	10	4	4	2	34.5
珠 洲 消 防 署	40		6	14	2	5	6	3	3	1	35.4
能 登 消 防 署	46	3	13	7	3	7	8	2		3	33.7
穴 水 消 防 署	21	1	6	3	4	2	2		2	1	33.8

## 9 職員の勤続年数状況

(平成31年4月1日)

階級 年数	総数	消防監	消防司令長	消防司令	消防司令補	消防士長	消防副士長	消防士	事務職員
総数	190	1	11	35	35	18	44	45	1
5年未満	32							32	
5年～10年未満	46						33	13	
10年～15年未満	21					10	11		
15年～20年未満	20				12	8			
20年～25年未満	24			4	20				
25年～30年未満	28			26	2				
30年以上	19	1	11	5	1				1

## 10 職員の公務災害発生状況

(平成31年3月末)

種別 年度別	総数	火災	風水害	救急	演習訓練	特別警戒	捜索	その他
平成21年度	4	1						3
平成22年度	1				1			
平成23年度	2			1	1			
平成24年度	1				1			
平成25年度								
平成26年度	2				2			
平成27年度	2				1	1		
平成28年度	2				1			1
平成29年度	1				1			
平成30年度	1				1			

# 11 職員の特殊技能・免許等取得状況

(平成31年4月1日)

区 分	所 属	総 数	本 部	輪 島	珠 洲	能 登	穴 水
自動車運転免許	大型	86	14	14	34	15	9
	中型	54	4	18	8	16	8
	中型(8t限定)	22	6	14	2		
	準中型	1		1			
	準中型(5t限定)	11	1	10			
	普通	20			1	15	4
	大型特殊	20	2	7	5	5	1
	牽引	6		5	1		
自動二輪	59	8	23	11	12	5	
消防設備士	甲種一類	4	1	1	2		
	甲種二類						
	甲種三類						
	甲種四類	20	2	2	15	1	
	甲種五類	1		1			
	乙種一類	2	1	1			
	乙種二類						
	乙種三類						
	乙種四類	5	3	1			1
	乙種五類	2	1				1
乙種六類	112	14	34	26	22	16	
乙種七類	2	1	1				
危険物取扱者	甲種	5	1	2		2	
	乙種一類	8	3	1	2	2	
	乙種二類	9	2	1	3	3	
	乙種三類	21	4	2	8	7	
	乙種四類	148	18	41	34	40	15
	乙種五類	16	3	4	5	4	
	乙種六類	17	2	4	5	6	
	丙種	36	8	6	11	8	3
予防技術検定	防火査察	56	8	11	17	13	7
	消防用設備等	26	6	4	9	4	3
	危険物	23	6	5	6	3	3
海上特殊無線技士	5		2	3			
第一級陸上特殊無線技士	26	6	5	8	3	4	
第二級陸上特殊無線技士	179	19	55	45	43	17	
アマチュア無線技士	17	5	4	6	2		
潜水士	83	11	24	23	10	15	
2級ダイバー	57	7	16	20	7	7	
小型船舶操縦士	45	3	15	12	8	7	
電気工事士	4		1	1		2	
ボイラー技士	3	1	1		1		
溶接技能士	18	6		10	2		
建築士(2級)	1			1			
高圧ガス販売主任者	1				1		
玉掛技能講習	76	14	11	22	13	16	
小型移動式クレーン(5トン未満)	92	15	18	33	11	15	
足場の組立等作業主任者講習	13	4	5	1	2	1	
車両系建設機械	8	1	3	4			



12 職員の研修派遣状況

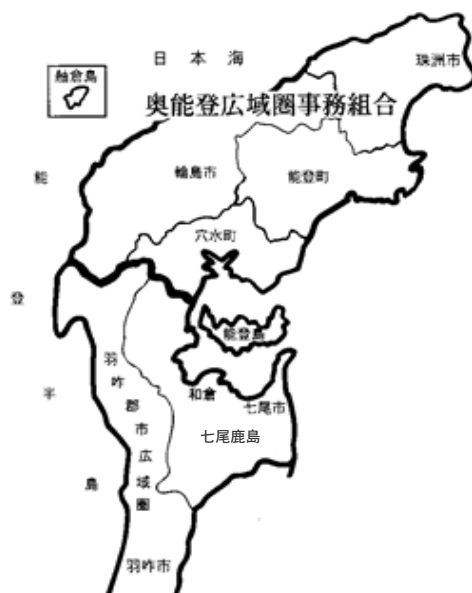
(平成31年3月末)

先遣	研修課程	派遣人員										
		21年度	22年度	23年度	24年度	25年度	26年度	27年度	28年度	29年度	30年度	
総数		54	38	42	45	51	47	62	58	54	42	
石川県 消防 学 校	初任教育	9	9	10	11	10	12	10	11	8	1	
	幹部教育	初級幹部科	3	3		5	3		3	4		5
		中級幹部科			2				2		4	
		上級幹部科	3						2			2
	専科教育	警防科	5		2		4		2		6	
		特殊災害科				2		1		2		4
		予防査察科	5		2		3		3		4	
		危険物科		2		3		2		2		5
		火災調査科	4		3		4		3		4	
		救助科		1		2		2		3		4
		救急科	9	7	11	11	13	8	12	11	8	1
	特別教育	救命士生涯教育	5	3	2	4	4	2	2	3	1	3
		救命士二処置講習						9	11	8		
		水難救助科					4		5		3	
		通信指令員技術講習								1	3	3
		兼任救急隊員教育講習								1	1	1
		薬剤投与講習	4	4								
	消防 大 学 校	幹部科				1						1
		予防科		1							1	
		危険物科										1
火災調査科		1										
警防科		1										
救急科				1								
救助科												
救急救命研修所	東京	1	1	1	1	1	1	2	2	2	2	
	広島	1	1	1	1	1	1	1	1	1	1	
予防業務研修会		1		1	1		2	2	2	1		
警防業務研修会			1		1	1	1					
救急業務研修会							2					
火災科学研修会		1			1	1			1	1	2	
総務実務研修会			1				1		2			
救助指導員研修会		1										
調査技術会議			4	6	1	2	1	4	4	6	6	

### 13 消防相互応援協定等締結状況

(平成31年3月末)

締結協定名	締結年月日	協定の締結先	内容
消防相互応援協定	昭和49年6月7日	羽咋郡市広域圏事務組合	火災、救急、救助、風水害等
奥能登広域圏救急医療救護協定	昭和58年9月9日	輪島市、珠洲市、能登町、穴水町、輪島警察署、珠洲警察署、市立輪島病院、珠洲市総合病院、公立宇出津総合病院、公立穴水総合病院、能登北部医師会	救急
石川県消防広域応援協定	平成3年8月1日	石川県・各市町・消防本部	大規模な地震・風水害等の自然災害、大規模な林野・高層建築物・危険物施設火災等、航空機災害・列車事故等の集団救急救助事故ほか
船舶火災に関する協定	平成6年10月1日	七尾海上保安部	港湾等の船舶火災
石川県消防防災ヘリコプター支援協定	平成9年4月1日	石川県	災害時のヘリコプター要請
能登空港における移動業務用消防無線周波数の運用協定	平成15年4月21日	石川県能登空港管理事務所	火災、救急、救助
能登空港及びその周辺における消火救難活動に関する協定	平成15年6月2日	石川県、輪島市、珠洲市、能登町、穴水町	火災、救急、救助
救急救命士への医師の具体的指示に関する協定	各病院による	金沢大学附属病院、金沢医科大学病院、石川県立中央院、公立能登総合病院、市立輪島病院、珠洲市総合病院、公立宇出津総合病院、公立穴水総合病院、町立富来病院	救急
消防相互応援協定	平成26年2月10日	穴水町、七尾市	火災、救急、救助、風水害等
災害時における消火用水等の確保に関する協定	平成29年12月5日	能登生コンクリート協同組合	大規模火災等



# 予防業務編

# 1 防火対象物数・防火管理者および査察状況

市 町 別 区 分 項 別		総 数				輪 島 市				
		防 火 対 象 物 数 (150㎡以上)				防 火 対 象 物 数 (150㎡以上)				
		上記の内防火管理者必要対象物数				上記の内防火管理者必要対象物数				
		防火管理者選任届出数				防火管理者選任届出数				
		査 察 実 施 数				査 察 実 施 数				
総 数		2,828	1,001	887	502	1,052	412	374	175	
1項	イ	観覧場・劇場等	5	5	5	1	2	2	2	
	ロ	公会堂・集会場	131	128	84	36	40	39	33	2
2項	イ	キャバレー類								
	ロ	遊技場・ダンスホール	12	11	11	3	5	5	5	1
	ハ	性風俗関連特殊営業店舗等								
	ニ	カラオケボックス等								
3項	イ	待合・料理店類	6	5	4	21	3	3	2	
	ロ	飲食店	52	37	34	15	25	19	16	7
4項		店舗・マーケット等	131	98	83	34	56	39	36	18
5項	イ	旅館・ホテル・宿泊所	105	81	77	31	51	39	39	6
	ロ	寄宿舎・下宿・共同住宅	248	33	30	18	134	16	13	9
6項	イ	病院・診療所・助産所	28	12	11	8	14	6	5	3
	ロ	老人ホーム等	54	49	48	3	20	16	15	2
	ハ	老人福祉施設等	78	60	58	23	24	19	17	5
	ニ	幼稚園・支援学校	1	1	1		1	1	1	
7項		学 校 類	61	55	55	10	25	24	24	6
8項		図書館・美術館等	21	17	15	7	9	6	6	2
9項	イ	蒸気・熱気浴場類								
	ロ	公衆浴場	6	3	3		4	1	1	
10項		車両の停車場類	2				1			
11項		神社・寺院・教会類	254	155	135	21	89	74	68	3
12項	イ	工場・作業場	470	20	18	57	153	5	5	27
	ロ	映画・テレビスタジオ								
13項	イ	自動車車庫・駐車場	37			10	18			9
	ロ	飛行機等の格納庫								
14項		倉 庫	309	10	9	35	79	3	2	11
15項		前各項に該当しない事業所	432	91	87	80	143	35	32	29
16項	イ	特定複合用途防火対象物	247	117	107	72	98	50	42	24
	ロ	イ以外の複合用途防火対象物	127	8	7	14	50	5	5	8
17項		重要文化財等の建造物	11	5	5	3	8	5	5	3

(平成31年3月末)

珠 洲 市				能 登 町				穴 水 町			
防 火 対 象 物 数 (150㎡以上)				防 火 対 象 物 数 (150㎡以上)				防 火 対 象 物 数 (150㎡以上)			
上 記 の 内 防 火 管 理 者 必 要 対 象 物 数				上 記 の 内 防 火 管 理 者 必 要 対 象 物 数				上 記 の 内 防 火 管 理 者 必 要 対 象 物 数			
防 火 管 理 者 選 任 届 出 数				防 火 管 理 者 選 任 届 出 数				防 火 管 理 者 選 任 届 出 数			
査 察 実 施 数				査 察 実 施 数				査 察 実 施 数			
714	216	172	128	659	233	224	116	403	140	117	83
2	2	2						1	1	1	1
43	42	12	32	25	24	22	2	23	23	17	
2	2	2		4	3	3	2	1	1	1	
2	1	1						1	1	1	21
9	7	7		6	6	6	2	12	5	5	6
30	22	21	4	20	15	14	10	25	22	12	2
24	18	18	8	24	18	18	16	6	6	2	1
29	6	6	1	38	8	8	8	47	3	3	
3	2	2		5	3	3	1	6	1	1	4
8	8	8		15	14	14		11	11	11	1
18	15	15	7	26	20	20	7	10	6	6	4
13	12	12	2	16	13	13	2	7	6	6	
2	2	1	1	9	8	7	3	1	1	1	1
2	2	2									
								1			
60	30	19	11	64	47	44	6	41	4	4	1
153	4	4	18	101	3	3	9	63	8	6	3
6				12				1			1
95	1	1	21	93			1	42	6	6	2
109	14	14	8	125	26	25	32	55	16	16	11
62	26	25	13	54	24	24	14	33	17	16	21
40			2	21	1		1	16	2	2	3
2				1							

## 2 消防用設備等設置状況

(平成31年3月末)

種 別		屋 内	スプリ	水 噴 霧	屋 外	自 動	火 災	非 常	避 難	連 結
市 町 別		消 火 栓	ンクラ	消 火 等	消 火 栓	火 災	通 報	警 報	器 具	送 水 管
			ー			報 知	装 置			
輪 島 市		69	17	17	3	369	49	75	75	6
珠 洲 市		52	10	6		237	18	61	26	1
能 登 町		52	18	4	1	221	32	76	28	1
穴 水 町		21	17	3	2	131	21	47	23	1
総 数		194	62	30	6	958	120	259	152	9
1 項	イ	4	1			5	1	1		
	ロ	1		2	1	50		71	4	
2 項	イ									
	ロ					10		2	2	
3 項	イ					5	1		1	
	ロ			2		16		7	2	
4 項		7	7	5	1	81		15	2	
5 項	イ	23	2	1		101	33	8	27	4
	ロ	4				37		9	33	
6 項	イ	1	5	2		16	9	5	5	3
	ロ	2	43			54	52		11	
	ハ	4				55	11	4	7	
	ニ					1			1	
7 項		51			1	60		1	28	
8 項		3				14		3		
9 項	ロ					3		1		
10 項										
11 項						5		82		
12 項	イ	43		12	3	145		1		
13 項	イ	4		3		8				
14 項		4	1			62				
15 項		23				81	2	25	10	
16 項	イ	16	3			120	11	20	15	2
	ロ	4		3		21		4	4	
17 項						8				

### 3 中高層建築物数状況

(平成31年3月末)

階別 市町・項別		総数	3階	4階	5階	6階	7階	8階	9階
輪島市		222	154	45	17	2	2	1	1
珠洲市		72	59	8	4			1	
能登町		89	69	14	4	2			
穴水町		60	47	9	4				
総数		443	329	76	29	4	2	2	1
1項	イ	1	1						
	ロ	2	2						
3項	イ	1	1						
	ロ	5	4	1					
4項		15	13	2					
5項	イ	27	19	4			1	2	1
	ロ	109	68	29	12				
6項	イ	8	4	1	2	1			
	ロ	10	6	3	1				
	ハ	1	1						
7項		43	38	5					
8項		2	2						
11項		3	3						
12項	イ	23	19	3	1				
14項		20	20						
15項		68	48	12	7	1			
16項	イ	73	56	10	4	2	1		
	ロ	32	24	6	2				

#### 4 建築確認申請受理状況

区 分 項 別		総 数					輪 島 市				
		総 数	新 築	増 築	改 築	そ の 他	小 計	新 築	増 築	改 築	そ の 他
同 意 総 数		56	41	12		3	22	16	4		2
1項	イ 観 覧 場 ・ 劇 場 等										
	ロ 公 会 堂 ・ 集 会 場	3	1	2							
2項	イ キ ャ バ レ ー 類										
	ロ 遊 技 場 ・ ダ ン ス ホ ー ル										
	ハ 性 風 俗 関 連 特 殊 営 業 店 舗 等										
	ニ カ ラ オ ケ ボ ッ ク ス 等										
3項	イ 待 合 ・ 料 理 店 類										
	ロ 飲 食 店	2	2				1	1			
4項	店 舗 ・ マ ー ケ ッ ト 等	5	3	2			3	2	1		
5項	イ 旅 館 ・ ホ テ ル ・ 宿 泊 所	2		1		1	1		1		
	ロ 寄 宿 舎 ・ 下 宿 ・ 共 同 住 宅										
6項	イ 病 院 ・ 診 療 所 ・ 助 産 所										
	ロ 老 人 ホ ー ム 等										
	ハ 老 人 福 祉 施 設 等	1		1			1		1		
	ニ 幼 稚 園 ・ 支 援 学 校										
7項	学 校 類										
8項	図 書 館 ・ 美 術 館 等										
9項	イ 蒸 気 ・ 熱 気 浴 場 類										
	ロ 公 衆 浴 場										
10項	車 両 の 停 車 場 類										
11項	神 社 ・ 寺 院 ・ 教 会 類										
12項	イ 工 場 ・ 作 業 場	2	2				2	2			
	ロ 映 画 ・ テ レ ビ ス タ ジ オ										
13項	イ 自 動 車 車 庫 ・ 駐 車 場	4	3	1			1	1			
	ロ 飛 行 機 等 の 格 納 庫										
14項	倉 庫	5	2	3			2	2			
15項	前各項に該当しない事業所	14	12	2			3	2	1		
16項	イ 特 定 複 合 用 途 防 火 対 象 物	6	4			2	2				2
	ロ イ 以 外 の 複 合 用 途 防 火 対 象 物	1	1				1	1			
17項	重 要 文 化 財 等 の 建 造 物										
一般住宅	専 用 住 宅	2	2				2	2			
	併 用 住 宅	1	1				1	1			
そ の 他		8	8				2	2			
通 知 総 数		107	88	10	1	8	43	36	6		1



(平成31年3月末)

珠洲市					能登町					穴水町				
小計	新築	増築	改築	その他	小計	新築	増築	改築	その他	小計	新築	増築	改築	その他
8	6	1		1	20	16	4			6	3	3		
					3	1	2							
										1	1			
1	1									1		1		
1				1										
					3	2	1							
1		1			1		1			1		1		
3	3				6	6				2	1	1		
					4	4								
2	2				3	3				1	1			
18	15	2		1	25	17	2	1	5	21	20			1

## 5 火災予防条例等に基づく各種届出事務処理状況

(平成31年3月末)

種 別	市 町 別	総 数	輪 島 市	珠 洲 市	能 登 町	穴 水 町
総 数		2,329	968	492	426	443
防火管理者選(解)任届		144	65	21	39	19
消防計画作成(変更)届		228	95	46	59	28
圧縮アセチレンガス等届		10	2	3	2	3
消防用設備等の点検結果報告		832	274	217	190	151
防火対象物定期点検報告		62	28	5	10	19
防火対象物使用開始届		85	25	10	10	40
炉・ボイラー等火気取扱設備設置届		21	10	3	7	1
変電・発電・蓄電池設備設置届		28	16	4	5	3
火災とまぎらわしい煙又は 火炎を発生するおそれのある行為届		39	6	4	17	12
露店等開設届		134	59	38	24	13
煙火の打上げ又は仕掛け届		30	11	3	15	1
催物の開催届		17	6	4	2	5
水道断(減)水届		3	3			
道路工事届		611	342	114	17	138
少量危険物・指定可燃物貯蔵取扱届		10		1	8	1
少量危険物・指定可燃物貯蔵取扱廃止届		12	6	4	2	
禁止行為の解除承認申請書		4	3	1		
消防法令適合通知書		16	3	6	5	2
罹災証明書		25	10	4	10	1
特例適用承認通知書		16	4	2	4	6
旅行関係者からの照会に対する回答書		2		2		

## 6 消防用設備等の検査状況

(平成31年3月末)

種 別	市 町 別	総 数	輪 島 市	珠 洲 市	能 登 町	穴 水 町
工事整備対象設備等着工届		68	22	15	22	9
消防用設備等設置届		121	47	24	37	13
検 査	中 間					
	完 成	88	31	17	31	9

## 7 防火管理に関する講習会実施状況

(平成31年3月末)

年 度	資格種別	資格取得者数	年 度	資格種別	資格取得者数
昭和48年 ～ 平成16年	甲 種	2,460人	平成25年	甲 種	69人
				再 講 習	10 "
平成17年	〃	72 "	平成26年	甲 種	93 "
平成18年	〃	49 "		再 講 習	8 "
平成18年	再 講 習	57 "	平成27年	甲 種	92 "
平成19年	甲 種	62 "		再 講 習	8 "
平成20年	〃	86 "	平成28年	甲 種	60 "
平成21年	〃	68 "		再 講 習	9 "
平成22年	〃	82 "	平成29年	甲 種	70 "
平成23年	〃	75 "		再 講 習	23 "
	再 講 習	36 "	平成30年	甲 種	79 "
平成24年	〃	75 "		再 講 習	7 "
	甲 種	88 "	総 数	甲 種	3,505人
		再 講 習		150人	

## 8 広報活動等実施状況

(平成31年3月末)

区 分		市 町 別					
		総 数	輪 島 市	珠 洲 市	能 登 町	穴 水 町	
総 数	実施回数	497	193	123	109	72	
	対象人員	10,414	2,778	4,607	1,504	1,525	
防火・防災教室 (座談会・映写会等)	実施回数	39	13	16	8	2	
	対象人員	1,499	428	747	213	111	
救 急 教 室	実施回数	92	23	36	25	8	
	対象人員	2,174	505	833	661	175	
防火・防災訓練 (消火器指導等)	実施回数	44	22	3	15	4	
	対象人員	5,926	1,470	2,894	447	1,115	
消 防 見 学	実施回数	42	18	10	9	5	
	対象人員	815	375	133	183	124	
そ の 他	実施回数	36	21	7	3	5	
特 別 広 報	実施回数	155	56	33	36	30	
広報誌・テレビ放映	実施回数	89	40	18	13	18	

### 9 危険物施設設置数及び査察状況

(平成31年3月末)

施設 区分		総 数	小 計	貯 蔵 所						小 計	取扱所		少 量 危 険 物 貯 蔵 所		
				屋 内 貯 蔵 所	屋 外 タ ン ク 貯 蔵 所	屋 内 タ ン ク 貯 蔵 所	地 下 タ ン ク 貯 蔵 所	移 動 タ ン ク 貯 蔵 所	屋 外 貯 蔵 所		給 油 取 扱 所	一 般 取 扱 所			
平成 30 年度	総 数	施設数	471	287	12	69	1	141	61	3	184	94	90	804	
		査察数	174	94	3	23		34	33	1	80	53	27		
	輪島市	施設数	145	111	6	21	1	63	20		75	34	41		395
		査察数	45	24	2	1		10	11		30	21	9		
	珠洲市	施設数	90	69		32		25	11	1	41	21	20		160
		査察数	50	36		16		12	7	1	23	14	9		
	能登町	施設数	98	71	5	12		34	18	2	45	27	18		205
		査察数	30	19	1	4		7	7		16	11	5		
穴水町	施設数	48	36	1	4		19	12		23	12	11	44		
	査察数	22	15		2		5	8		11	7	4			
過 去 の 施 設 数	平成29年度	479	293	12	69	1	147	61	3	186	95	91	820		
	平成28年度	496	308	13	70	1	153	67	4	188	96	92	858		
	平成27年度	510	319	13	76	1	157	68	4	191	98	93	859		
	平成26年度	521	329	13	76	1	161	73	5	192	99	93	863		

### 10 危険物施設倍数別設置状況

(平成31年3月末)

施設 区分		総 数	小 計	貯 蔵 所						小 計	取扱所	
				屋 内 貯 蔵 所	屋 外 タ ン ク 貯 蔵 所	屋 内 タ ン ク 貯 蔵 所	地 下 タ ン ク 貯 蔵 所	移 動 タ ン ク 貯 蔵 所	屋 外 貯 蔵 所		給 油 取 扱 所	一 般 取 扱 所
第 4 類		471	287	12	69	1	141	61	3	184	94	90
倍 数 別	5 倍 以 下 の も の	226	167	4	15	1	87	58	2	59	7	52
	5 倍 を 超 え 10 倍 以 下	75	41	3	12		24	1	1	34	8	26
	10 倍 を 超 え 50 倍 以 下	97	67	5	35		25	2		30	19	11
	50 倍 を 超 え 100 倍 以 下	28	8		5		3			20	19	1
	100 倍 を 超 え 150 倍 以 下	20	1				1			19	19	
	150 倍 を 超 え 200 倍 以 下	14								14	14	
	200 倍 を 超 え る も の	11	3		2		1			8	8	

## 11 危険物規制事務処理状況

(平成31年3月末)

区分	施設	総 数	小 計	貯 蔵 所						小 計	取 扱 所	
				屋 内 貯 蔵 所	屋 外 タ ン ク 貯 蔵 所	屋 内 タ ン ク 貯 蔵 所	地 下 タ ン ク 貯 蔵 所	移 動 タ ン ク 貯 蔵 所	屋 外 貯 蔵 所		給 油 取 扱 所	一 般 取 扱 所
設置許可	5	4				1	3		1		1	
設置完成検査	4	4		1			3					
変更許可	10	5		1		1	3		5	5		
変更完成検査	11	5		1		1	3		6	6		
完成検査前検査	2								2	2		
仮使用承認	6	2		1		1			4	4		
品名、数量、倍数変更届												
譲渡引渡届	3	2				1	1		1		1	
廃止届	11	9		1		4	4		2	1	1	
工事施工届	38	1				1			37	33	4	
保安監督選(解)任届	35	16	1	9		5	1		19	12	7	
予防規程認可												
予防規程一部変更届	16	2		2					14	13	1	
定期点検実施報告	145	90				75	15		55	29	26	
名称・氏名変更届	7	7				6	1					
休止・再開届	7	5				5			2		2	
申請取下届												

## 12 火薬類消費許可件数状況

(平成31年3月末)

市町別 月別	総 数	輪島市	珠洲市	能登町	穴水町
総 数	26	7	4	13	2
4 月	1	1			
5 月					
6 月	3		1	1	1
7 月	12	3	3	6	
8 月	8	2		5	1
9 月					
10 月	1	1			
11 月					
12 月	1			1	
1 月					
2 月					
3 月					



# 消防活動編





## 1 平成30年中の火災概要

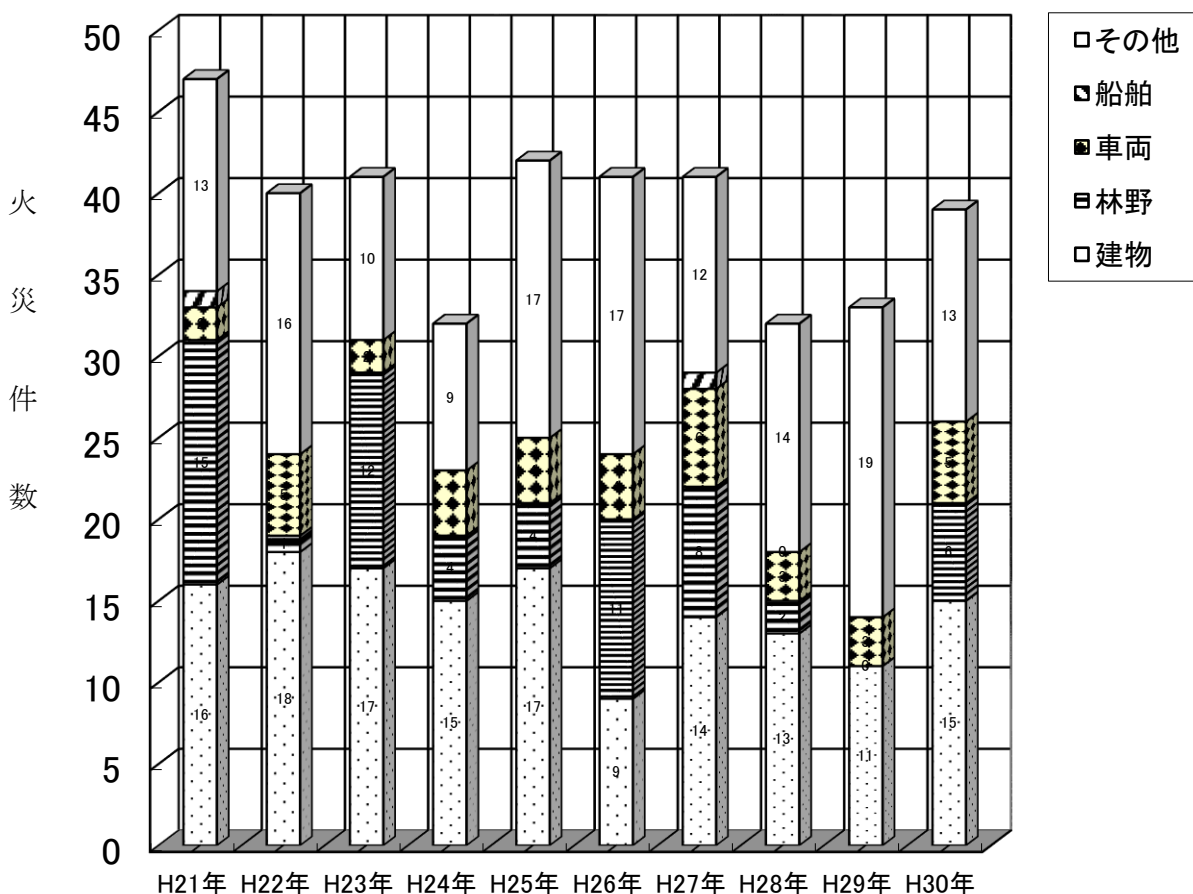
平成30年中における火災概要は、火災件数39件、焼損棟数29棟、損害額74,415千円、焼損床面積2,126㎡、建物表面積57㎡、り災世帯14世帯、り災人員33人で死傷者は9人でした。火災件数は、前年より6件増加しました。火災件数の内訳では建物火災15件、林野火災6件、車両火災5件、その他火災13件で、建物火災が4件、林野火災が6件、車両火災2件の増加、その他火災が6件の減少でした。

損害額では前年の59,062千円から74,415千円と26.0%の増加となりました。また、火災による死者は4人で前年に比べ3人増加し、負傷者は5人で前年に比べ2人増加となりました。

1日あたりの損害額は204千円、火災1件あたりの損害額は1,908千円、圏内1世帯あたり2,460円、圏内一人あたり1,106円となりました。

火災の出火原因としては、「不明」による火災が12件で一番多く、次いで「たき火」が6件、「電灯等の配線」が3件、「焼却炉・炉」が2件、「たばこ、こんろ、風呂・かまど、ストーブ、溶接機・切断機、取り灰、打火」が1件、「その他」が9件となっています。

## 2 最近10ケ年の火災推移



### 3 前年との火災比較

(平成30年12月末)

区 分		年 別		平成30年(a)	平成29年(b)	増 減 (a)-(b)=(c)	増減率 (c)/(b)×100%
火災件数 (件)	総 数			39	33	6	18.2
	火災 種 別	建 物		15	11	4	36.4
		林 野		6		6	
		車 両		5	3	2	66.7
		船 舶					
		そ の 他		13	19	△ 6	△ 31.6
焼損棟数 (棟)	総 数			29	16	13	81.3
	焼損 程 度	全 焼		12	8	4	50.0
		半 焼		1		1	
		部 分 焼		9	2	7	350.0
		ぼ や		7	6	1	16.7
損 害 額 (千円)	総 数			74,415	59,062	15,353	26.0
	火災 種 別	建 物		72,414	58,202	14,212	24.4
		林 野		479		479	
		車 両		670	728	△ 58	△ 8.0
		船 舶					
		そ の 他		852	132	720	545.5
焼損面積	建物床面積	m <sup>2</sup>		2,126	1,344	782	58.2
	建物表面積			57	18	39	216.7
	林 野	a		71		71	
り災世帯数	総 数			14	7	7	100.0
	全 損 半 損 小 損	世 帯		6	5	1	20.0
				8	2	6	300.0
り 災 人 員	人		33	19	14	73.7	
死 者	人		4	1	3	300.0	
負 傷 者	人		5	3	2	66.7	
1ヶ月平均火災件数	件		3.3	2.8	0.5	18.2	
火災発生間隔日数	日		9.4	11.1	△ 1.7	△ 15.3	
圏内1件当り平均損害額	千円		1,908	1,790	118	6.6	
圏内1日当り損害額	千円		204	162	42	26.0	
圏内一世帯当り損害額	円		2,460	1,950	510	26.2	
圏内一人当り損害額	円		1,106	852	254	29.9	

\* 人口(67,259人)および世帯数(30,250世帯)は平成30年12月31日現在の住民基本台帳による。

△は減少

#### 4 最近5ケ年の火災状況

(平成30年12月末)

区 分		年 別					5年間平均数
		平成26年	平成27年	平成28年	平成29年	平成30年	
火災 件数 (件)	総 数	41	41	32	33	39	37.2
	建 物	9	14	13	11	15	12.4
	林 野	11	8	2		6	6.8
	車 両	4	6	3	3	5	4.4
	船 舶		1				0.2
	そ の 他	17	12	14	19	13	15.0
焼損 棟数 (棟)	総 数	11	29	23	16	29	21.6
	全 焼	7	11	8	8	12	9.2
	半 焼	1	3	1		1	1.2
	部 分 焼	2	7	7	2	9	5.4
	ぼ や	1	8	7	6	7	5.8
損害 額 (千円)	総 数	55,343	86,810	42,265	59,062	74,415	63,579.0
	建 物	51,878	82,548	40,809	58,202	72,414	61,170.2
	林 野	3,320	1,085	743		479	1,125.4
	車 両	140	1,451	317	728	670	661.2
	船 舶		41				8.2
	そ の 他	5	1,685	396	132	852	614.0
焼損 面積	建物床面積(㎡)	1,200	1,688	1,467	1,344	2,126	1,565.0
	建物表面積(㎡)		91	39	18	57	41.0
	林 野 ( a )	103	116	13		71	60.6
り 災 世 帯 数	総 数	6	16	11	7	14	10.8
	全 損	3	4	5	5	6	4.6
	半 損	1	2				0.6
	小 損	2	10	6	2	8	5.6
り 災 人 員 ( 人 )	15	40	34	19	33	28.2	
死 者 ( 人 )	2	2	2	1	4	2.2	
負 傷 者 ( 人 )	4	7	3	3	5	4.4	
1ヶ月平均火災件数	3.4	3.4	2.7	2.8	3.3	3.1	
火災発生間隔日数(日)	8.9	8.9	11.4	11.1	9.4	9.9	
1件平均損害額(千円)	1,350	2,117	1,321	1,790	1,908	1,697.2	
1日当り損害額(千円)	152	238	116	162	204	174	
一世帯当り損害額(円)	1,784	2,798	1,363	1,966	2,460	2,074.2	

\* 人口(67,259人)および世帯数(30,250世帯)は平成30年12月31日現在の住民基本台帳による。

## 5 市町別火災状況

(平成30年12月末)

区分		市町別				
		総数	輪島市	珠洲市	能登町	穴水町
火災件数 (件)	総数	39	15	8	13	3
	建物	15	5	4	6	
	林野	6	3		2	1
	車両	5	2	1	2	
	船舶					
	その他	13	5	3	3	2
焼損棟数 (棟)	総数	29	8	10	11	
	全焼	12	3	6	3	
	半焼	1			1	
	部分焼	9	3	1	5	
	ぼや	7	2	3	2	
損害額 (千円)	総数	74,415	12,713	10,700	50,917	85
	建物	72,414	11,415	10,382	50,617	
	林野	479	190		204	85
	車両	670	425	166	79	
	船舶					
	その他	852	683	152	17	
焼損面積	建物床面積 (㎡)	2,126	313	863	950	
	建物表面積 (㎡)	57	12	1	44	
	林野 (a)	71	20		43	8
り災世帯数	総数	14	4	3	7	
	全損	6	2	1	3	
	半損					
	小損	8	2	2	4	
り災人員 (人)		33	8	9	16	
死者 (人)		4	1		3	
負傷者 (人)		5	3		2	

## 6 最近5ヶ年の市町別火災件数および損害額

(平成30年12月末 / 単位:千円)

年別	市町別 区分	総 数	輪 島 市	珠 洲 市	能 登 町	穴 水 町
	平成26年	件 数	41	7	15	9
損 害 額		55,343	15,815	22,700	474	16,354
平成27年	件 数	41	14	11	9	7
	損 害 額	86,810	4,656	13,198	9,334	59,622
平成28年	件 数	32	16	9	5	2
	損 害 額	42,265	28,155	10,490	186	3,434
平成29年	件 数	33	8	12	9	4
	損 害 額	59,062	36	42,384	5,279	11,363
平成30年	件 数	39	15	8	13	3
	損 害 額	74,415	12,713	10,700	50,917	85



## 7 市町別火災原因

(平成30年12月末)

区分 市町別	火災原因																						
	総数	たばこ	風呂・かまど	焼却炉・炉	ストーブ	こたつ	ポイラー	煙突・煙道	排気管	電気機器・装置	電灯等の配線	内燃機	配線器具	火遊び	マッチ・ライター	たき火	溶接機・切断機	取り灰	打火	火入れ	放火・放火疑	その他	調査中・不明
総数	39	1	1	1	2	1					3					6	1	1	1			9	12
前年	33	1			1			2	2			1		1		11					1	4	9
比較(△減)	6		1	1	2			△2	△2		3	△1		△1		△5	1	1	1		△1	5	3
輪島市	15	1			1	1					2					2	1					1	6
珠洲市	8			1	1											1		1				1	3
能登町	13		1								1					1			1			6	3
穴水町	3															2						1	

## 8 最近5ケ年の火災原因状況

(平成30年12月末)

区分 年別	火災原因																						
	総数	たばこ	風呂・かまど	焼却炉・炉	ストーブ	こたつ	ポイラー	煙突・煙道	排気管	電気機器・装置	電灯等の配線	内燃機	配線器具	火遊び	マッチ・ライター	たき火	溶接機・切断機	取り灰	打火	火入れ	放火・放火疑	その他	調査中・不明
平成26年	41				4						1	1	1	1	17	1						10	5
平成27年	41	1	2	1	2				4			2	3		1	11					3	7	4
平成28年	32	2	1		1		1	1	1					1	12		1					6	5
平成29年	33	1			1			2	2		1		1		11						1	4	9
平成30年	39	1	1	1	2	1					3				6	1	1	1				9	12

## 9 月別火災発生状況

(平成30年12月末)

区分		月別												合計
		1	2	3	4	5	6	7	8	9	10	11	12	
火災件数	建物	2	2	3	3			1			1	2	1	15
	林野			5		1								6
	車両				1		3	1						5
	船舶													
	その他			3		2	4	1	2		1			13
	計	2	2	11	4	3	7	3	2		2	2	1	39
焼損棟数	全焼		1	6	2						1	2		12
	半焼	1												1
	部分焼		1	3	5									9
	ぼや	1		3	1			1					1	7
	計	2	2	12	8			1			1	2	1	29
り災世帯	全損		1	2	1							2		6
	半損													
	小損	1	1	1	3			1					1	8
	計	1	2	3	4			1				2	1	14
焼損面積	建物床面積(m <sup>2</sup> )	7	193	855	521						40	510		2,126
	建物表面積(m <sup>2</sup> )			12	44			1						57
	林野(a)			59		5						7		71
損害額(千円)	建物	214	3,251	12,374	24,492			2			5,587	26,493	1	72,414
	林野			425			4					50		479
	車両			6	65		513	60			26			670
	船舶													
	その他			161			56	625	10					852
	計	214	3,251	12,966	24,557		573	687	10		5,613	26,543	1	74,415
死傷者	死者		1		2							1		4
	負傷者		2	2			1							5

## 10 時間帯別火災発生状況

(平成30年12月末)

区分 時間帯	火災 件数	火災種別					区分 時間帯	火災 件数	火災種別				
		建物	林野	車両	船舶	その他			建物	林野	車両	船舶	その他
0～1							12～13	5	1	1	1		2
1～2							13～14	3	1		2		
2～3	1	1					14～15	3			2		1
3～4							15～16	6	1	3			2
4～5	1	1					16～17	2		1			1
5～6							17～18						
6～7	1	1					18～19	1	1				
7～8							19～20	1	1				
8～9	3	2				1	20～21	2	1				1
9～10	1	1					21～22	1	1				
10～11	4	1				3	22～23						
11～12	4	1	1			2	23～24						
							不明						

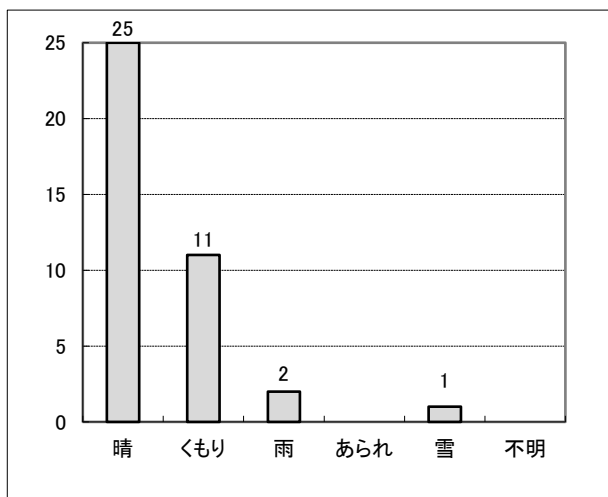
## 11 市町・曜日別火災発生状況

(平成30年12月末)

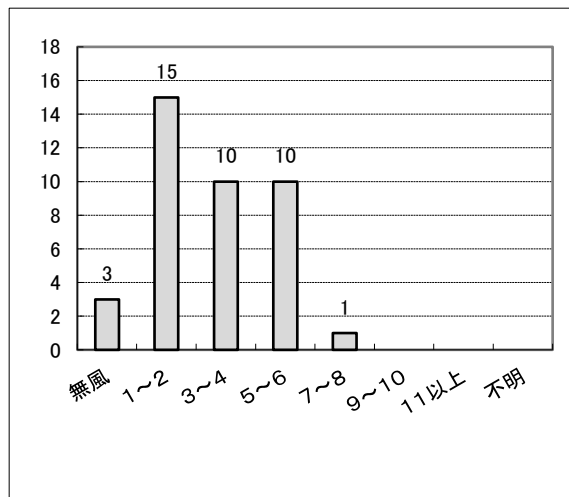
曜日 市町別	総数	日	月	火	水	木	金	土
		総数	39	5	2	9	3	8
輪島市	15	1	1	5	1	3	3	1
珠洲市	8	1	1	2			1	3
能登町	13	3			1	5	2	2
穴水町	3			2	1			



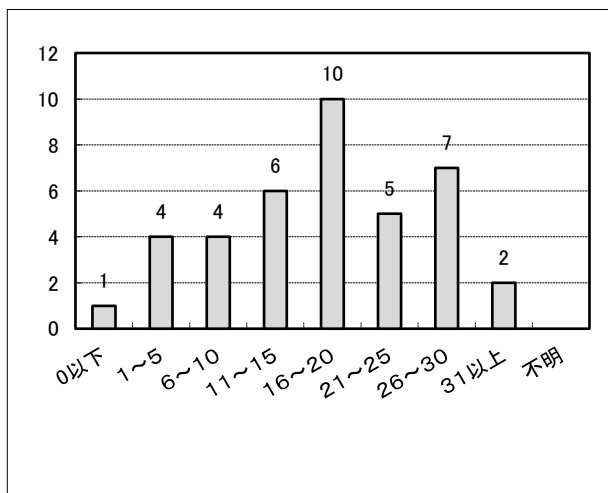
## 12 気象別火災発生状況



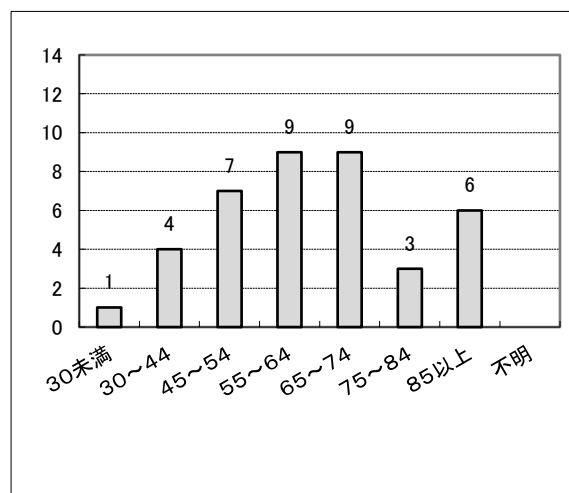
天候



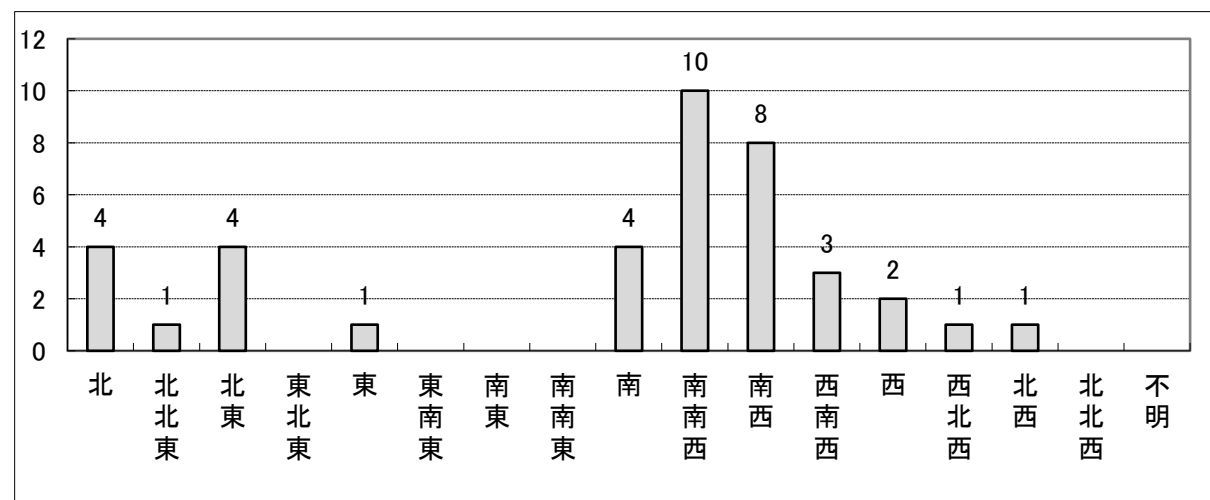
風速 (m/s)



気温 (°C)



湿度 (%)



風向

### 13 所属別出場状況

(平成30年12月末)

種 別	所 属		総 数	輪 島 消 防 署	珠 洲 消 防 署	能 登 消 防 署	穴 水 消 防 署
	回 数	延 人 員					
総	回 数		3,521	1,414	728	884	495
	延 人 員		11,767	4,605	2,415	3,185	1,562
火 災	回 数		39	15	8	13	3
	延 人 員		420	144	73	176	27
うち林野火災	回 数		6	3		2	1
	延 人 員		73	38		25	10
救 急 業 務	回 数		2,955	1,201	538	805	411
	延 人 員		9,118	3,661	1,746	2,518	1,193
救 助 活 動	回 数		44	18	10	8	8
	延 人 員		208	112	42	38	16
風 水 害 等 の 災 害	回 数		25	7	13		5
	延 人 員		85	23	45		17
演 習 訓 練	回 数		55	5	38	4	8
	延 人 員		334	58	178	31	67
広 報 ・ 指 導	回 数		116	55	31	9	21
	延 人 員		347	136	69	61	81
警 防 調 査	回 数		69	11	50	7	1
	延 人 員		208	53	116	34	5
火 災 原 因 調 査	回 数		39	21	2	13	3
	延 人 員		279	110	5	155	9
捜 索	回 数		7	3	1	2	1
	延 人 員		159	28	18	90	23
特 別 警 戒	回 数		74	43	12	2	17
	延 人 員		243	141	33	7	62
誤 報 等	回 数		7	1	1	1	4
	延 人 員		25	3	3	3	16
そ の 他	回 数		91	34	24	20	13
	延 人 員		341	136	87	72	46

## 14 過去10年間の主な火災の記録(建物)

出 火 日 時		用 途	出 火 場 所	焼損面積(m <sup>2</sup> )	損害額(千円)	焼死者 (人)	負傷者 (人)
年 月 日	時 分						
平成 21 年 5 月 20 日	15時27分	寺 院	鳳珠郡能登町字瑞穂	685	46,134		
平成 21 年 6 月 6 日	18時23分	住 宅	珠洲市野々江町	292	31,203		
平成 21 年 7 月 4 日	10時25分	住 宅	鳳珠郡能登町字宇出津	161	15,067		
平成 22 年 4 月 9 日	7時50分	住 宅	輪島市門前町	408	16,195		
平成 22 年 10 月 19 日	23時26分	住 宅	珠洲市若山町	188	18,569		
平成 22 年 12 月 20 日	5時20分	住 宅	鳳珠郡能登町字真脇	127	20,048	1	
平成 24 年 3 月 28 日	7時35分	住 宅	珠洲市岩坂町	521	11,062		1
平成 24 年 7 月 31 日	17時55分	住 宅	鳳珠郡能登町字市之瀬	288	18,572		
平成 25 年 1 月 15 日	10時50分	住 宅	鳳珠郡能登町字鴨川	323	19,401	1	
平成 25 年 2 月 21 日	8時40分	倉 庫	輪島市町野町	424	19,018		
平成 26 年 3 月 19 日	18時10分	住 宅	珠洲市三崎町	471	22,546		2
平成 27 年 6 月 9 日	9時10分	住 宅	珠洲市馬縹町	522	7,346	1	
平成 27 年 11 月 27 日	19時00分	旅 館	鳳珠郡穴水町字大町	291	53,604		1
平成 28 年 5 月 8 日	8時30分	店 舗	輪島市中段町	110	15,662		
平成 29 年 4 月 5 日	1時15分	作業場	鳳珠郡穴水町字明千寺	573	11,094		
平成 29 年 12 月 4 日	11時03分	住 宅	珠洲市大谷町	657	42,269		
平成 30 年 3 月 10 日	12時38分	住 宅	珠洲市三崎町引砂	758	9,490		
平成 30 年 4 月 7 日	4時52分	住 宅	鳳珠郡能登町字松波	418	23,633	2	
平成 30 年 11 月 22 日	19時27分	住 宅	鳳珠郡能登町字宮地	355	23,895	1	

\* 平成23年は該当火災なし

本表は、平成21年以降の焼損面積500m<sup>2</sup>以上、又は損害額1,500万円以上の火災を記載した。



救急・救助編



## 1 平成30年中の救急概要

平成30年中における救急出場件数は、2,955件で、前年の2,906件に比べ49件増加し、1日平均約8件救急出場したことになります。

事故種別で主なものは、急病が2,071件で全体の約70%で前年の1,982件より89件増加しています。

以下、一般負傷463件、転院搬送185件、交通事故139件、労働災害23件、自損行為18件、運動競技19件、水難10件、火災7件、加害6件、医師搬送2件、その他12件となっています。

搬送人員については、2,800人で前年の2,752人に比べ48人の増加となりました。年齢区分では、65才以上の高齢者が2,234人で、全体の約79.8%を占め、以下成人506人(18.1%)、少年32人(1.1%)、乳幼児27人(1.0%)、新生児1人となっています。

### 出場件数・搬送人員

(平成30年12月末)

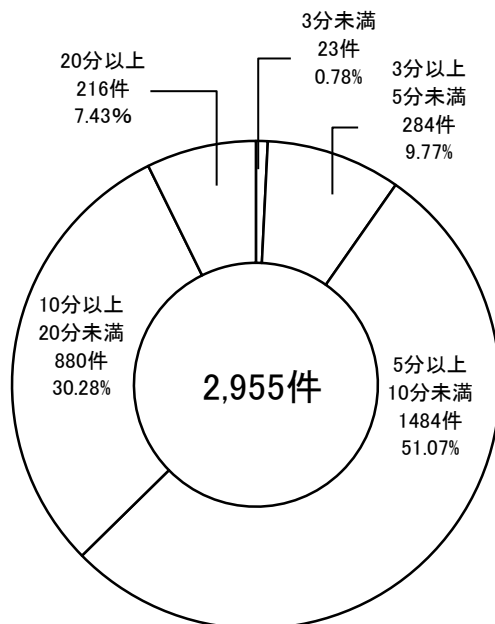
出 場 件 数	2,955件	搬 送 人 員	2,800人
1ヶ月平均出場件数	246件	1ヶ月平均搬送人員	233人
1日平均出場件数	8.1件	1日平均搬送人員	7.7人
1日最多出場件数	21件	圏内人口に対する搬送割合	24人に1人

## 2 平成29・30年の救急出場件数および搬送人員比較状況

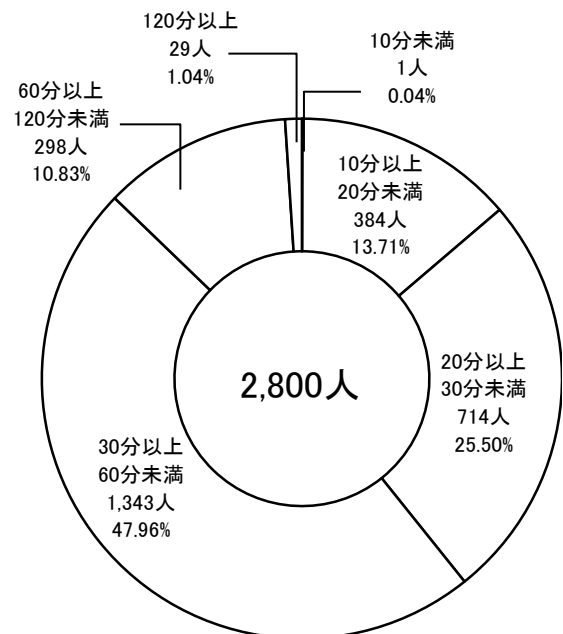
(平成30年12月末)

年別 種別	平成29年	平成30年	比較 △は減	平成29年	平成30年	比較 △は減	
	出場件数	出場件数		搬送人員	搬送人員		
総数	2,906	2,955	49	2,752	2,800	48	
火災	5	7	2	3	5	2	
自然災害							
水難	5	10	5	1	7	6	
交通	193	139	△54	191	149	△42	
労働災害	28	23	△5	26	22	△4	
運動競技	19	19		20	19	△1	
一般負傷	486	463	△23	468	447	△21	
加害	3	6	3	3	7	4	
自損行為	22	18	△4	16	12	△4	
急病	1,982	2,071	89	1,866	1,945	79	
その他の	転院搬送	155	185	30	154	183	29
	医師搬送		2	2			
	資材搬送						
	その他	8	12	4	4	4	

### 3 現場到着所要時間別出場件数



### 4 収容時間別搬送人員





## 5 消防署・分署別救急出場状況

(平成30年12月末)

種別		総	火	自	水	交	労	運	一	加	自	急	そ
所属		数	災	然	難	通	働	動	般	害	損	病	の
			害	災	難	害	害	競	負		行		他
								技	傷		為		
総数	出場件数	2,955	7		10	139	23	19	463	6	18	2,071	199
	搬送人員	2,800	5		7	149	22	19	447	7	12	1,945	187
輪島	出場件数	723	2			40	7	4	101	5	5	532	27
	搬送人員	687	3			44	7	4	96	6	4	500	23
珠洲	出場件数	493	1		3	19	6	4	95	1	2	334	28
	搬送人員	470			4	20	6	4	95	1	2	313	25
能登	出場件数	167				14		1	22		1	123	6
	搬送人員	164				20		1	22		1	115	5
穴水	出場件数	411			2	21	3		61		2	268	54
	搬送人員	381			1	21	2		57		2	248	50
門前	出場件数	317	1		2	6	2		48		3	235	20
	搬送人員	299				6	2		46		2	223	20
町野	出場件数	161			2	9			25		2	122	1
	搬送人員	155			1	9			24		1	119	1
大谷	出場件数	45				4			5			36	
	搬送人員	44				4			5			35	
宇出津	出場件数	426	1		1	18	3	7	68		1	273	54
	搬送人員	405	1		1	18	3	7	67			254	54
内浦	出場件数	212	2			8	2	3	38		2	148	9
	搬送人員	195	1			7	2	3	35			138	9

## 6 月別救急出場状況

(平成30年12月末)

種別 \ 月別	総数	1月	2月	3月	4月	5月	6月	7月	8月	9月	10月	11月	12月	
総数	2,955	296	255	251	239	214	223	300	299	218	219	231	210	
火災	7		3	1	2		1							
自然災害														
水難	10	1			3		2	1	1		1		1	
交通	139	10	10	10	15	14	9	16	8	14	12	11	10	
労働災害	23	4	2	1	2	3	1	2	3	2	1		2	
運動競技	19					2	1	3	7	5	1			
一般負傷	463	43	45	37	39	31	26	40	57	35	40	36	34	
加害	6			1		1	1	1	1			1		
自損行為	18	2		1	2	2	1	2	3	1	2	1	1	
急病	2,071	222	181	187	161	139	157	211	203	148	146	165	151	
その他	転院搬送	185	14	13	12	15	19	24	23	13	12	15	16	9
	医師搬送	2									1		1	
	資材搬送													
	その他	12		1	1		3		1	3	1		1	

## 7 最近5ヶ年の救急発生状況

(平成30年12月末)

区分 \ 年別	平成26年	平成27年	平成28年	平成29年	平成30年	
出 場 件 数	総数	2,899	2,771	2,866	2,906	2,955
	火災	4	5	3	5	7
	自然災害			1		
	水難	7	13	13	5	10
	交通	195	184	193	193	139
	労働災害	42	30	28	28	23
	運動競技	13	20	17	19	19
	一般負傷	491	463	476	486	463
	加害	2	8	5	3	6
	自損行為	29	31	27	22	18
	急病	1,928	1,863	1,961	1,982	2,071
その他	188	154	142	163	199	
搬 送 人 員	総数	2,705	2,642	2,718	2,752	2,800
	死亡	122	129	121	106	110
	重症	529	516	466	547	488
	中等症	1,008	1,074	1,129	1,172	1,260
	軽症	1,036	911	995	923	938
	その他	10	12	7	4	4
不搬送件数	221	175	148	185	184	

出場件数の総数には、不搬送件数が含まれています。

\*搬送人員欄のその他については、医療機関以外の搬送、未受診等。

## 8 年齢区分別搬送人員

(平成30年12月末)

種別	総数	火災	自然災害	水難	交通	労働災害	運動競技	一般負傷	加害	自損行為	急病	その他
年齢区分別												
総数	2,800	5		7	149	22	19	447	7	12	1,945	187
新生児	1							1				
乳幼児	27				3			6			18	
少年	32				4		6	5			13	4
成人	506	3		1	75	14	11	60	4	6	292	40
高齢者	2,234	2		6	67	8	2	375	3	6	1,622	143

新生児 生後28日未満の者  
 乳幼児 生後28日以上7才未満の者  
 少年 満7才以上18才未満の者  
 成人 満18才以上65才未満の者  
 高齢者 満65才以上の者

## 9 年齢区分別・傷病程度別搬送人員

(平成30年12月末)

年齢区分別	総数	新生児	乳幼児	少年	成人	高齢者
傷病程度						
総数	2,800	1	27	32	506	2,234
死亡	110				11	99
重症	488			4	72	412
中等症	1,260		6	9	171	1,074
軽症	938	1	21	19	251	646
その他	4				1	3

死亡 初診時において、死亡が確認されたもの  
 重症 傷病の程度が3週間以上の入院加療を必要とするもの  
 中等症 傷病の程度が入院を要するもので重症に至らないもの  
 軽症 傷病の程度が入院を必要としないもの  
 その他 医療機関以外の搬送、未受診等

## 10 救急隊員の応急処置状況

(平成30年12月末)

種別	対応象急人員	総数	止血	固定	人工呼吸	心肺蘇生	酸素吸入	心電図	保温	被覆	在宅療法継続	その他処置	血圧測定	聴診器聴取	血中酸素飽和度測定	気道確保			静脈路確保	薬剤投与	除細動
																ラリマスク等	気管挿管	その他			
総数	2,800	12,783	86	219	6	115	980	899	696	107	52	2,033	2,651	1,981	2,678	66	60	6	148	56	10
急病	1,945	9,244	12	22	5	96	867	812	499	7	50	1,476	1,843	1,477	1,855	57	53	4	116	41	9
交通	149	702	10	102		2	26	16	25	15		108	143	108	146				1		
一般負傷	447	1,974	64	95	1	17	85	69	99	77	1	323	419	260	427	9	7	2	19	9	
その他	259	863					2	2	73	8	1	126	246	136	250				12	6	1

※ラリゲアルマスク等及び気管挿管の数は気道確保の処置数に含むもの

## 11 医療機関別搬送人員

(平成30年12月末)

事故種別 搬送先区分		総数		急病		交通		一般負傷		その他		
			うち管外		うち管外		うち管外		うち管外		うち管外	
総数		2,800	278	1,945	105	149	4	447	24	259	145	
医療機関	救急告示医療機関	計	2,793	277	1,943	104	149	4	447	24	254	145
		国立	7	7	1	1					6	6
		公立	2,628	112	1,892	53	149	4	440	17	147	38
		公的										
		私的	病院	158	158	50	50			7	7	101
		診療所										
	その他の医療機関	計	2	1	2	1						
		国立										
		公立										
		公的										
私的		病院	2	1	2	1						
	診療所											
医療機関以外		5								5		

## 12 救急隊員の資格取得状況等

(平成31年3月末)

区分 所属別		隊員資格の種類							救急自動車	
		救急救命士				救急科等				
		認定資格別内訳				I 課程	II 課程	救急科 標準課程		
挿管・薬投 認定資格	気管挿管 認定資格	薬剤投与 認定資格	一般 救命士							
総数		60	26		14	20	1	15	109	11
消防本部		5	2		1	2	1	3	16	
輪島消防署		18	7		4	7		3	34	4
珠洲消防署		13	4		5	4		5	22	2
能登消防署		19	11		2	6		2	25	4
穴水消防署		5	2		2	1		2	12	1

### 13 救急救命講習会等受講状況

(平成31年3月末)

区分 所属別		総 数		上級救命講習		普通救命講習		そ の 他 講 習	
		講習回数	受講人員	講習回数	受講人員	講習回数	受講人員	講習回数	受講人員
平成 30 年度	総 数	161	3,087	1	7	71	818	89	2,262
	輪島消防署	48	796			21	227	27	569
	珠洲消防署	47	1,030	1	7	9	126	37	897
	能登消防署	36	572			19	201	17	371
	穴水消防署	30	689			22	264	8	425
過去の 受講 状況	平成29年度	150	2,514	1	5	58	861	91	1,648
	平成28年度	159	3,541	1	2	51	626	107	2,913
	平成27年度	157	3,666	1	4	50	735	106	2,927
	平成26年度	179	4,057			72	1,245	107	2,812



## 14 平成30年中の救助概要

平成30年中における救助出場件数は43件、救助人員は29人で前年に比べ出場件数は6件増加し、救助人員は8人増加となりました。

出場種別では、交通事故が20件と全体の46.5%を占め以下、水難10件、その他11件でした。

(平成30年12月末)

区分 種別	出場件数	活動件数	救助人員	救助人員傷病程度別				
				死亡	重症	中等症	軽症	その他
総数	43	27	29	8	3	4	7	7
火災								
交通	20	10	10	1		2	5	2
水難	10	8	10	5			2	3
風水害等								
機械	2	2	2		1	1		
建物等								
ガス等								
その他	11	7	7	2	2	1		2

※種別その他11件の内訳 一般負傷4件、急病3件、労災2件、自損行為2件

## 15 発生場所別救助出場件数

(平成30年12月末)

発生場所		種別 総数	火	交	水	自然	機	建	ガ	爆	そ
			災	通	難	災害	械	物	ス	発	他
総数	出場件数	43		20	10		2				11
	救助人員	29		10	10		2				7
屋内	住居	出場件数	2								2
		救助人員	1								1
	その他	出場件数									
		救助人員									
屋外	道路	出場件数	16	16							
		救助人員	8	8							
	水面	出場件数	11	1	9						1
		救助人員	11	1	9						1
	山岳	出場件数									
		救助人員									
その他	出場件数	14		3	1		2				8
	救助人員	9		1	1		2				5
地下	出場件数										
	救助人員										
その他	出場件数										
	救助人員										

## 16 最近5ヶ年の救助出場状況

(平成30年12月末)

年別	種別 区分	総 数	火	交	水	風	機	建	ガ	爆	そ
			災	通	難	水 害 等	械	物	ス	発	の 他
平成26年	出場件数	60		39	4		3		1		13
	救助人員	22		12	2		2				6
平成27年	出場件数	76	1	50	13		1	1	1		9
	救助人員	27	2	14	10			1			
平成28年	出場件数	46		31	6		2				7
	救助人員	25		14	5		2				4
平成29年	出場件数	37		26	2						9
	救助人員	21		14							7
平成30年	出場件数	43		20	10		2				11
	救助人員	29		10	10		2				7

## 17 覚知別受信状況

(平成30年12月末)

区分	種別 総数	火災	救急	救助	災害	訓練	悪戯	間違い	問合せ	試験	その他
		総数	5,120	44	2,881	42	94	566	7	126	68
119番	3,204	13	1,985	13	16	453	6	72	33	399	214
携帯119	1,492	29	804	20	13	109	1	54	32	75	355
加入電話	109	1	55	4	38				2	1	8
警察電話	17		10	4	1				1		1
駆付通報	235		12							196	27
署所発見	5	1	2		2						
事後聞知											
その他	58		13	1	24	4				9	7





# 施設装備編



## 1 市町別消防水利設置状況

(平成31年3月末)

区分		市町別		総数	輪島市	珠洲市	能登町	穴水町
		計	数					
総数				3,971	1,408	925	1,212	426
消火栓	計			2,632	888	598	840	306
	地上式			460		455	5	
	地下式			2,172	888	143	835	306
防火水槽	計	有蓋		1,142	499	265	280	98
		無蓋		25	3	19	3	
	40m <sup>3</sup> 未満	有蓋		21	7	2	6	6
		無蓋		7	1	4	2	
	40m <sup>3</sup> 以上	有蓋		1,116	488	263	274	91
		無蓋		18	2	15	1	
	100m <sup>3</sup> 以上	有蓋		5	4			1
		無蓋						
プール				12	3	3	3	3
河川・海岸・池・沼等				160	15	40	86	19

## 2 消防自動車等配置状況

(平成31年3月末)

区分	所属	総数	消防自動車等								
			消防本部	輪島消防署	珠洲消防署	能登消防署	穴水消防署	門前分署	町野分署	大谷分署	宇出津分署
普通ポンプ車		8		2	1		1	1	1	1	
水槽付ポンプ車		4				1	1			1	1
化学車		2		1	1						
救助工作車		1		1							
林野工作車		3			1		1			1	
救急車		11		2	1	1	1	1	1	2	1
資機材搬送車		5	1		2		1		1		
指令車		7	1	2	1		1	1	1		
広報車											
人員搬送車		1	1								
その他車両		5	1	2	1				1		
小型動力ポンプ		13		3	2	1	2	1	1	1	1

### 3 消防自動車等一覧表

(平成31年4月1日)

所 属	車 種	登 録 番 号	車 体 メーカ	総排 気量 (L)	型 式	ポンプ性能等		登 録 年 月	車 齢	備 考
						級 別	放水量 m <sup>3</sup> /min			
消 防 本 部	指 令 車	石川800さ1570	トヨタ	3.37				H12.9	18.7	4WD
	資 機 材 搬 送 車	石川800す283	トヨタ	2.98				H31.3	0.1	4WD
	査 察 車	石川501の4748	ホンダ	1.49				H29.3	2.1	4WD・ハイブリッド
	人 員 搬 送 車	石川500さ8532	トヨタ	4.00				H25.2	6.2	2WD・乗車定員21人
輪 島 消 防 署	普 通 ポ ン プ 車	石川800さ3574	トヨタ	4.89	CD-I型	A-2	2.50	H14.10	16.6	4WD・小型ポンプ
	普 通 ポ ン プ 車	石川800さ6156	トヨタ	4.00	CD-I型	A-1	2.86	H17.11	13.5	4WD・小型ポンプ 電動ホースカー
	化 学 車	石川830さ1903	日野	5.12	科学II型	A-1	2.60	H31.3	0.1	4WD・水1800L B火災泡原液500L
	救 助 工 作 車	石川800さ930	日野	7.96	救助II型			H12.3	19.1	4WD・クレーン2.9t 1Kw照明2灯付
	救 急 車	石川800さ6880	トヨタ	2.69	高規格			H19.2	12.2	4WD
	救 急 車	石川800さ9763	トヨタ	2.69	高規格			H29.3	2.1	4WD
	指 揮 車	石川800さ4498	トヨタ	2.98				H15.10	15.6	4WD
	軽 指 揮 車	石川80い79	スズキ	0.65				H12.6	18.10	4WD
	広 報 車	石川400そ6386	トヨタ	1.29				H18.7	12.9	4WD
	積 載 車	石川800さ331	いすゞ	3.05				H11.8	19.8	4WD
珠 洲 消 防 署	普 通 ポ ン プ 車	石川800さ9477	日野	4.00	CD-I型	A-2	2.49	H28.3	3.1	4WD・災害対応 水700L・ホースカー
	林 野 工 作 車	石川800さ2532	いすゞ	4.98	山林工作			H13.9	17.7	4WD・クレーン2.9t
	化 学 車	石川800は761	日野	6.40	化学II型	A-2	2.50	H26.3	5.1	4WD・水1500L 原液500L
	救 急 車	石川800さ9173	トヨタ	2.69	高規格			H27.3	4.1	4WD
	救 急 機 材 車	石川800さ5441	日産	3.49	高規格			H16.12	14.4	4WD
	水 難 救 助 車	石川800さ9476	日産	2.69				H28.3	3.1	4WD
	機 材 車	石川800さ9419	トヨタ	2.98				H28.1	3.3	4WD
	指 令 車	石川800み119	トヨタ	2.69				H30.3	1.1	4WD
能 登 消 防 署	水 槽 付 ポ ン プ 車	石川800は871	日野	6.40	水-II型	A-2	2.50	H29.3	2.1	4WD・小型ポンプ ホースカー・CAFS
	救 急 車	石川800す15	トヨタ	2.69	高規格			H30.3	1.1	4WD

消防自動車等一覧表つづき

(平成31年4月1日)

所属	車種	登録番号	車体 メーカー	総排 気量 (L)	型式	ポンプ性能等		登録 年月	車 齢	備 考
						級別	放水量 m <sup>3</sup> /min			
穴 水 消 防 署	水槽付ポンプ車	石川800は464	日野	6.40	I-A型	A-2	2.59	H16.12	15.3	4WD・水1700L
	普通ポンプ車	石川800さ8883	日野	4.00	CD-I型	A-2	2.50	H26.3	5.1	4WD・水800L 電動ホースカー 小型ポンプ
	救急車	石川800さ9759	トヨタ	2.69	高規格			H29.3	2.1	4WD
	救急機材車	石川800さ6344	日産	3.49	高規格			H18.3	13.1	4WD
	林野工作車	石川800さ2635	いすゞ	4.98	山林工作			H13.10	17.6	4WD・クレーン2.9t
	指令車	石川800す38	トヨタ	1.98				H30.3	1.1	4WD
門 前 分 署	普通ポンプ車	石川800さ6212	日野	4.00	CD-I型	A-2	2.68	H17.12	13.3	4WD・小型ポンプ
	救急車	石川800さ7808	トヨタ	2.69	高規格			H22.4	9.0	4WD
	指令車	石川800さ4214	トヨタ	2.36				H15.6	15.10	4WD
町 野 分 署	普通ポンプ車	石川800さ7169	トヨタ	4.00	CD-I型	A-1	2.81	H20.1	11.3	4WD・小型ポンプ 電動ホースカー
	救急車	石川830た1212	トヨタ	2.69	高規格			H24.12	6.4	4WD
	軽積載車	石川880あ251	スバル	0.65				H21.12	9.4	4WD
	連絡車	石川80い85	ダイハツ	0.65				H12.7	18.9	4WD
大 谷 分 署	普通ポンプ車	石川800さ4479	三菱	5.24	CD-I型	A-2	2.60	H15.10	15.5	4WD 電動ホースカー
	救急車	石川800さ7678	トヨタ	2.69	高規格			H21.11	9.5	4WD
	指令車	石川800さ8102	トヨタ	1.49				H23.7	7.9	4WD
宇 出 津 分 署	普通ポンプ車	石川800さ7983	日野	4.00	CD-I型	A-2	2.57	H22.12	8.4	4WD・小型ポンプ 電動ホースカー
	水槽付ポンプ車	石川800は579	日野	6.40	水-II型	A-2	2.81	H19.1	12.3	4WD・水2500L
	林野工作車	石川800さ972	いすゞ	4.98	山林工作			H12.3	19.1	4WD・クレーン2.9t
	救急車	石川800さ8234	トヨタ	2.69	高規格			H24.2	7.2	4WD
	救急車	石川830て119	トヨタ	3.37	高規格			H15.10	15.6	4WD
内 浦 分 署	水槽付ポンプ車	石川800は834	日野	6.40	水-II型	A-2	2.00	H28.3	3.1	4WD・水2000L 小型ポンプ
	救急車	石川800さ8543	トヨタ	2.69	高規格			H25.2	6.2	4WD

#### 4 消防用各種資機材保有状況

(平成31年4月1日)

種 別	所 属	総 数	消	輪	珠	能	穴	門	町	大	宇	内
			防	島	洲	登	水	前	野	谷	出	浦
			本	消	消	消	消	分	分	分	津	分
			部	防	防	防	防	署	署	署	分	署
放水 用 器 具	山林火災用消火ポンプセット	1										1
	無 反 動 ノ ズ ル	38		7	4	5	3	4	2	4	7	2
	プ ロ ジ ェ ッ ト ガ ン											
	フ オ グ ガ ン	6		1				1	1		2	1
	低 発 泡 ノ ズ ル	16		6	3	2		1		1	2	1
	ネ ッ ト 型 簡 易 発 泡 器	1									1	
消 火 用 資 機 材	ホ ー ス 背 の う	59		7	8	7	10	11	3	3	4	6
	シ ョ ル ダ ー ホ ー ス バ ッ ク	64		12	10	8	2	3	4	3	11	11
	可 搬 式 散 水 装 置	99		23	9	18	13	11	10	4	9	2
	組 立 水 槽	44		7	7	5	4	3	1	1	12	4
	サ ル ベ ー ジ シ ー ト	16		6	8					2		
	ラ イ ン プ ロ ポ ー シ ョ ナ ー	11		2	2	1	1	1		1	2	1
	化 学 防 護 服	5		2	2	1						
	油 処 理 剤 (ℓ)	475		50		18	126	70	40		117	54
	吸 着 マ ッ ト (枚)	2,235		160	118	190	340	200	54	28	745	400
	蛋 白 系 消 火 薬 剤 3 % (ℓ)	260									260	
	蛋 白 系 消 火 薬 剤 6 % (ℓ)	80					80					
	界 面 活 性 系 泡 薬 剤 (ℓ)	1,106		180	120	120	60	120	26	60	100	320
	水 性 膜 (ℓ)	1,040		360			200	60	80		300	40
	ホ ー ス (65mm)	768		152	145	81	94	64	43	45	90	54
ホ ー ス (50mm)	220		59		31	15	18	8	6	47	36	
多 目 的 ・ 泡 消 火 ユ ニ ッ ト	3		1					1			1	
A 火 災 用 消 火 薬 剤 (ℓ)	980		250	200	120	140	50		40	120	60	
そ の 他	携 帯 発 電 機	27	2	6	5	3	2	2	2	1	3	1
	テ ン ト	9	1		3	2	2				1	
	草 刈 払 機	14		3	2	1		2	1	1	2	2
	寝 袋	36	32			2		2				

# 5 救急用資機材保有状況

(平成31年4月1日)

種 別		所 属	総 数	消 防 本 部	輪 島 消 防 署	珠 洲 消 防 署	能 登 消 防 署	穴 水 消 防 署	門 前 分 署	町 野 分 署	大 谷 分 署	宇 出 津 分 署	内 浦 分 署
観察用器具	手動式血圧計		22		3	3	2	4	2	1	2	3	2
	自動式血圧計		18		4	2	2	2	2	1	1	2	2
	聴診器		28		2	2	3	4	4	4	2	6	1
	検眼ライト		18		2	4	1	1	2	4	1	2	1
	舌圧子耳鼻電灯一式												
	心電図・心拍数、SpO <sub>2</sub> 等測定器		16		2	2	1	2	1	1	1	4	2
呼吸循環管理用具	自動式心臓マッサージ		7		1		1	1	1	1			2
	手動式人工呼吸器		32		4	5	2	3	2	3	3	5	5
	自動式人工呼吸器		13		2	2	1	2	1	1	1	2	1
	酸素吸入器一式		19		2	2	1	5	1	1	2	4	1
	手動式吸引器一式		5		2			2		1			
	自動式吸引器一式		18		3	3	1	3	2	1	1	2	2
	経口・経鼻エアウェイ		230		16	65	41	10	14	7	6	23	48
	開口器		20		2	6	1	5	3	2		1	
	マギール鉗子・舌圧子		46		6	13	5	2	3	3	2	10	2
	喉頭鏡		21		3	4	1	2	2	2	1	3	3
	自動体外式除細動		17		4	2	1	3	2	1	1	2	1
	ショックパンス		6				1		2	2		1	
	輸液・薬剤セット一式		143		50	21	10	13	5	4	4	31	5
	ラリンゲアルマスク		30		5			4	5	16			
	食道閉鎖式エアウェイ		175		15	21	27	43	16	8	3	32	10
	バイトブロック		43		16				3	11		3	10
コンピチューブ		3							3				
心肺蘇生用背板		10		2	1	1	1	2	1	1		1	
挿管チューブ		186		29	60	8	19	18	6	7	31	8	
創傷等保護用器具	バックボード		20		3	3	3	2	2	1	1	3	2
	陰圧式固定具		14		3	2		3	1	1	1	1	2
	頸部固定具		85		6	20	12	11	6	5	3	18	4
	梯子副木		109		8	11	7	22	29	11	7	9	5
	体位固定マット												
	止血帯		20		5		1	5	2	1	1	3	2
	圧力ゲージ付止血帯		8		1	2	1		1	1	1		1
止血鉗子		4				4							
保温搬送用器具	メインストレッチャー		13		2	2	1	2	1	1	1	2	1
	サブストレッチャー		14		2	4	1	2	1		1	2	1
	スクープストレッチャー		19		3	3	3	2	1	1	1	3	2
	布担架		16			5	2	3	1	1	1	3	
	屈折式担架		11	3	1	3		2					2
感染防止用具	滅菌器		5			1	1	1			1		1
	噴霧消毒器		3			1					1		1
	手指消毒器		10		2	1	1	2	1	2		1	
その他	心電図伝送装置		3		1	1		1					
	レサシアン		35	2	3	10	2	5	2	1		3	7
	レサシジュニア		6	1		1		1	1			1	1
	レサシベビー		14	2	1	5	1	1	1		1	1	1
	蘇生訓練用生体シュミレーター		10	1	2	1	1	1	1			1	2
	気道確保訓練用人形		6		1	1	1		1		2		
	自動車電話		15		3			1	3	2		4	2
	自動車電話用ファックス		2			1		1					
	在宅療法継続用資機材		6		2	2				1	1		
	リングカッター		10		1	2	1	2	1	1		1	1
	殺菌消毒スタンド						1					2	2
	エアーストレッチャー		6			1	1						
	ポーターマット		13		5			3	1	1	3		
保護メガネ		124	6	4	89		17		5			3	
防刃・防弾ベスト		5			2	1					1	1	

## 6 救助用資機材保有状況

(平成31年4月1日)

種 別		所 属										
		総 数	消 防 本 部	輪 島 消 防 署	珠 洲 消 防 署	能 登 消 防 署	穴 水 消 防 署	門 前 分 署	町 野 分 署	大 谷 分 署	宇 出 津 分 署	内 浦 分 署
一般救助用器具	かぎ付はしご	4		1	2						1	
	三連はしご	18		3	3	2	3	2	1		3	1
	金属製折りたたみはしご	6		1	4						1	
	空気式救助マット	5		1	1		1	1				1
	救命索発射銃	4		1	1			1	1			
	救助用縛帯	22		2	3	4	4	2	3		2	2
	平担架 滑車	9 28		1 6			2 7	3 3	2 3	1 3		
重量物 排除器具	油圧ジャッキ	5		1		1	1	1			1	
	油圧スプレッダー	7		1		1	1	1	1		1	1
	可搬ウインチ	9		1	2	1	1	1	1		1	1
	マット型空気ジャッキ	10		1	4		2	1			2	
	大型油圧スプレッダー	4		1	1			1	1			
切断用器具	エンジンカッター	11		1	2	1	1	1	1	1	1	2
	ガス溶断器	4		1	1		1	1				
	チェーンソー	18		2	2	4	3	1	1	1	3	1
	油圧切断機	11		1	1	1	2		1	1	2	2
	鉄線カッター	21		1	3	2	2	4	2	3	2	2
	空気鋸 大型油圧切断機	7 3		1 1	2 1	1	1		1		1	1
破壊用器具	万能斧	30		6	3	3	9	2	1	3	1	2
	ハンマー	11		1	2	2	2	1		1	1	1
	削岩機	2		1			1					
	ハンマードリル	3		1	1			1				
測定用 器具	マルチ有毒ガス測定器	4	1	1				1			1	
	マルチガス検知器	4	1	1	2							
	放射線測定器	37	36	1								
呼吸保護用 器具	空気呼吸器	77		23	12	6	11	4	5	3	9	4
	空気呼吸器用予備ボンベ	143		54	12	25	18	8	3	6	13	4
	防塵マスク	51	36	2				10	3			
隊員保護用 器具	耐電手袋	21		6	4	1	2	3	2		3	
	耐電衣・ズボン	11		2	3						6	
	耐電長靴	15		2	3		2	3	2		3	
	安全帯	39	6	5	5		5	14	4			
	耐熱服	6		4	2							
	陽圧式化学防護服	2		2								
	化学防護服(密閉式)	18		6	9						3	
水難救助 器具	潜水器具一式	34		7	7		10				10	
	救命胴衣	88		27	13	4	10	8	5	3	18	
	救命浮環	28		6	8	1	2	4	2	2	3	
	救命ボート	5		1	1		1	1			1	
	船外機	4		1	1			1			1	
その他の 救助器具	スケルトン担架	10		1	1		1	1	1	1	2	2
	投光器一式	34		4	4	1	4	6	1	1	11	2
	携帯拡声器	36	5	12	4	1	4		1	1	6	2
	応急処置用セット	5		1	1				1	2		
ロープ登降機	9		3				6					



## 7 無線局一覧表

### デジタル無線

所属・番号	識別信号(呼出し名称)	出力及びチャンネル数	局種別	備考	
消防本部 1	しょうぼうこうしゅうざん	20W(6)	基地局		
2	しょうぼうほうりゅうざん	20W(6)	〃		
3	しょうぼうやまこれきよ	20W(2)	〃		
4	しょうぼうしたやま	20W(2)	〃		
5	おくのとほんぶ	1.6mW	固定局		
6	しょうぼうこうしゅうざん	1.6mW	〃		
7	しょうぼうほうりゅうざん	1.6mW	〃		
8	しょうぼうやまこれきよ	1.6mW	〃		
9	しょうぼうしたやま	1.6mW	〃		
10	おくのとしれい	1	10W(14)	陸上移動局	車載型
11	おくのときざい	1	5W(14)	〃	〃
12	おくのとしえん	1	5W(14)	〃	〃
13	おくのと	1 0 1	1W(14)	〃	携帯型
14	おくのと	1 0 2	1W(14)	〃	〃
15	おくのと	1 0 3	2W(14)	〃	〃
16	おくのと	1 0 4	2W(14)	〃	〃
17	おくのと	1 0 5	2W(14)	〃	〃
18	おくのと	2 0 1	5W(14)	〃	可搬型
輪島消防署 1	わじま	1	10W(14)	陸上移動局	車載型
2	わじま	2	10W(14)	〃	〃
3	わじまかがく	1	10W(14)	〃	〃
4	わじまきゅうきゅう	1	10W(14)	〃	〃
5	わじまきゅうきゅう	2	10W(14)	〃	〃
6	わじまきゅうじょ	1	10W(14)	〃	〃
7	わじましれい	1	10W(14)	〃	〃
8	わじまきざい	1	10W(14)	〃	〃
9	わじましれい	2	10W(14)	〃	〃
10	わじま	1 0 1	2W(14)	〃	携帯型
11	わじま	1 0 2	2W(14)	〃	〃
12	わじま	1 0 3	2W(14)	〃	〃
13	わじま	1 0 4	2W(14)	〃	〃
14	わじま	1 0 5	2W(14)	〃	〃
15	わじま	1 0 6	2W(14)	〃	〃

所属・番号	識別信号(呼出し名称)	出力及び チャンネル数	局種別	備考	
輪島消防署	16	わじま 107	2W(14)	陸上移動局	携帯型
	17	わじま 108	2W(14)	〃	〃
	18	わじま 109	2W(14)	〃	〃
	19	わじま 110	2W(14)	〃	〃
	20	わじま 111	2W(14)	〃	〃
	21	わじま 112	2W(14)	〃	〃
	22	わじま 201	5W(14)	〃	可搬型
	23	わじま 202	5W(14)	〃	〃
	門前分署	1	もんぜん 1	10W(14)	陸上移動局
2		もんぜんきゅうきゅう 1	10W(14)	〃	〃
3		もんぜんしれい 1	10W(14)	〃	〃
4		もんぜんきざい 1	10W(14)	〃	〃
5		もんぜん 101	2W(14)	〃	携帯型
6		もんぜん 102	2W(14)	〃	〃
7		もんぜん 103	2W(14)	〃	〃
8		もんぜん 104	2W(14)	〃	〃
9		もんぜん 201	5W(14)	〃	可搬型
町野分署	1	まちの 1	10W(14)	陸上移動局	車載型
	2	まちのきゅうきゅう 1	10W(14)	〃	〃
	3	まちのせきさい 1	10W(14)	〃	〃
	4	まちのしれい 1	10W(14)	〃	〃
	5	まちの 101	2W(14)	〃	携帯型
	6	まちの 102	2W(14)	〃	〃
	7	まちの 103	2W(14)	〃	〃
	8	まちの 104	2W(14)	〃	〃
	9	まちの 201	5W(14)	〃	可搬型
珠洲消防署	1	すず 1	10W(14)	陸上移動局	車載型
	2	すずかがく 1	10W(14)	〃	〃
	3	すずきゅうきゅう 1	10W(14)	〃	〃
	4	すずきゅうきゅう 2	10W(14)	〃	〃
	5	すずこうさく 1	10W(14)	〃	〃
	6	すずきざい 1	10W(14)	〃	〃
	7	すずしれい 1	10W(14)	〃	〃

所属・番号	識別信号(呼出し名称)	出力及び チャンネル数	局種別	備考			
珠洲消防署	8	すずしれい	2	10W(14)	陸上移動局	車載型	
	9	すずきざい	2	10W(14)	〃	〃	
	10	すずすいなんきゅうじよ	1	10W(14)	〃	〃	
	11	すず	2	10W(14)	〃	〃	
	12	すず	1 0 1	2W(14)	〃	携帯型	
	13	すず	1 0 2	2W(14)	〃	〃	
	14	すず	1 0 3	2W(14)	〃	〃	
	15	すず	1 0 4	2W(14)	〃	〃	
	16	すず	1 0 5	2W(14)	〃	〃	
	17	すず	1 0 6	2W(14)	〃	〃	
	18	すず	1 0 7	2W(14)	〃	〃	
	19	すず	1 0 8	2W(14)	〃	〃	
	20	すず	1 0 9	2W(14)	〃	〃	
	21	すず	1 1 0	2W(14)	〃	〃	
	22	すず	1 1 1	2W(14)	〃	〃	
	23	すず	2 0 1	5W(14)	〃	可搬型	
	24	すず	2 0 2	5W(14)	〃	〃	
	大谷分署	1	おおたに	1	10W(14)	陸上移動局	車載型
		2	おおたにきゅうきゅう	1	10W(14)	〃	〃
		3	おおたにしれい	1	10W(14)	〃	〃
		4	おおたに	1 0 1	2W(14)	〃	携帯型
		5	おおたに	1 0 2	2W(14)	〃	〃
		6	おおたに	1 0 3	2W(14)	〃	〃
		7	おおたに	1 0 4	2W(14)	〃	〃
能登消防署	1	のとしれい	1	10W(14)	陸上移動局	車載型	
	2	のときゅうきゅう	1	10W(14)	〃	〃	
	3	のとしれい	1	10W(14)	〃	〃	
	4	のとこうほう	1	10W(14)	〃	〃	
	5	のと	1	10W(14)	〃	〃	
	6	のと	1 0 1	2W(14)	〃	携帯型	
	7	のと	1 0 2	2W(14)	〃	〃	
	8	のと	1 0 3	2W(14)	〃	〃	
	9	のと	1 0 4	2W(14)	〃	〃	
	10	のと	1 0 5	2W(14)	〃	〃	

所属・番号	識別信号(呼出し名称)	出力及び チャンネル数	局種別	備考	
能登消防署	11 のと	1 0 6	2W(14)	陸上移動局	携帯型
	12 のと	1 0 7	2W(14)	〃	〃
	13 のと	2 0 1	5W(14)	〃	可搬型
宇出津分署	1 うしつ	1	10W(14)	陸上移動局	車載型
	2 うしつすいそう	1	10W(14)	〃	〃
	3 うしつきゅうきゅう	1	10W(14)	〃	〃
	4 うしつきゅうきゅう	2	10W(14)	〃	〃
	5 うしつこうさく	1	10W(14)	〃	〃
	6 うしつこうほう	1	10W(14)	〃	〃
	7 うしつこうほう	2	10W(14)	〃	〃
	8 うしつ	1 0 1	2W(14)	〃	携帯型
	9 うしつ	1 0 2	2W(14)	〃	〃
	10 うしつ	1 0 3	2W(14)	〃	〃
	11 うしつ	1 0 4	2W(14)	〃	〃
	12 うしつ	1 0 5	2W(14)	〃	〃
	13 うしつ	1 0 6	2W(14)	〃	〃
	14 うしつ	1 0 7	2W(14)	〃	〃
	15 うしつ	1 0 8	2W(14)	〃	〃
	16 うしつ	2 0 1	5W(14)	〃	可搬型
	17 うしつ	2 0 2	5W(14)	〃	〃
内浦分署	1 うちうらすいそう	1	10W(14)	陸上移動局	車載型
	2 うちうらきゅうきゅう	1	10W(14)	〃	〃
	3 うちうらしれい	1	10W(14)	〃	〃
	4 うちうら	1 0 1	2W(14)	〃	携帯型
	5 うちうら	1 0 2	2W(14)	〃	〃
	6 うちうら	1 0 3	2W(14)	〃	〃
	7 うちうら	1 0 4	2W(14)	〃	〃
	8 うちうら	2 0 1	2W(14)	〃	可搬型
穴水消防署	1 あなみず	1	10W(14)	陸上移動局	車載型
	2 あなみずすいそう	1	10W(14)	〃	〃
	3 あなみずきゅうきゅう	1	10W(14)	〃	〃
	4 あなみずきゅうきゅう	2	10W(14)	〃	〃
	5 あなみずこうさく	1	10W(14)	〃	〃
	6 あなみずしれい	1	10W(14)	〃	〃

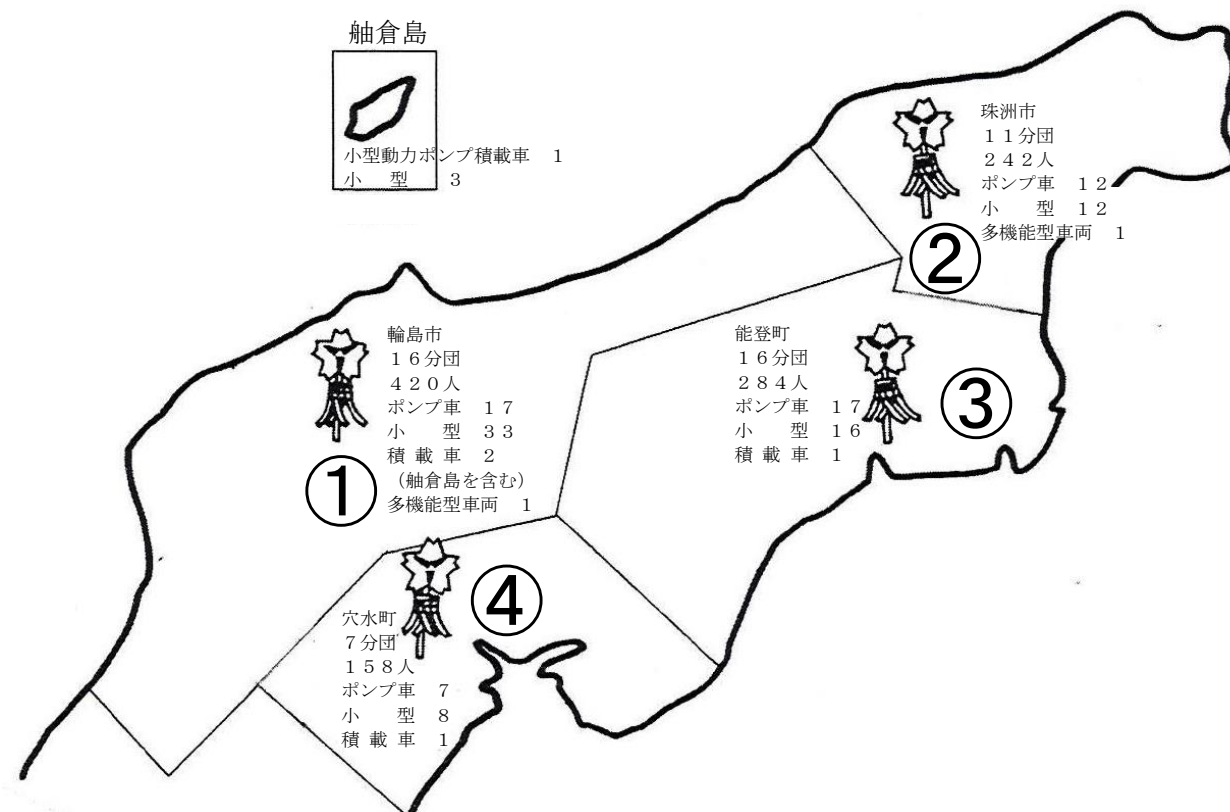
所属・番号	識別信号(呼出し名称)	出力及び チャンネル数	局種別	備考
穴水消防署 7	あなみずぎざい 1	10W(14)	陸上移動局	車載型
8	あなみず 1 0 1	2W(14)	〃	携帯型
9	あなみず 1 0 2	2W(14)	〃	〃
10	あなみず 1 0 3	2W(14)	〃	〃
11	あなみず 1 0 4	2W(14)	〃	〃
12	あなみず 1 0 5	2W(14)	〃	〃
13	あなみず 1 0 6	2W(14)	〃	〃
14	あなみず 1 0 7	2W(14)	〃	〃
15	あなみず 1 0 8	2W(14)	〃	〃
16	あなみず 1 0 9	2W(14)	〃	〃
17	あなみず 1 1 0	2W(14)	〃	〃
18	あなみず 2 0 1	5W(14)	〃	可搬型
19	あなみず 2 0 2	5W(14)	〃	〃

# 消防団編



# 1 圏内消防団の現勢

(平成31年4月1日)



## ① 輪島市消防団 16分団 420人

輪島分団	大屋分団	三井分団	南志見分団	鵜巢分団	河原田分団	西保分団	町野分団
門前分団	劔地分団	阿岸分団	黒島分団	諸岡分団	本郷分団	浦上分団	七浦分団

## ② 珠洲市消防団 11分団 242人

鵜島分団	鵜飼分団	上戸分団	飯田分団	直分団	正院分団	蛸島分団	三崎分団
日置分団	大谷分団	若山分団					

## ③ 能登町消防団 16分団 284人

宇出津第1分団	宇出津第2分団	鵜川分団	三波分団	神野分団	山田分団	高倉分団	松波分団
小木分団	白丸分団	秋吉分団	不動寺分団	柳田分団	上町分団	岩井戸分団	小間生分団

## ④ 穴水町消防団 7分団 158人

穴水分団	志ヶ浦分団	河内分団	住吉分団	鹿波分団	甲分団	諸橋分団
------	-------	------	------	------	-----	------



## 2 消防団員の階級別人員

(平成31年4月1日)

消防団		総	輪	珠	能	穴
区 分		数	島	洲	登	水
			市	市	町	町
			消	消	消	消
			防	防	防	防
			団	団	団	団
分	団 数	50	16	11	16	7
条	例 定 数	1,182	435	260	320	167
<b>総 数</b>		<b>1,104</b>	<b>420</b>	<b>242</b>	<b>284</b>	<b>158</b>
階 級 別 実 員 数	団 長	4	1	1	1	1
	副 団 長	9	2	2	3	2
	分 団 長	50	16	11	16	7
	副 分 団 長	50	16	11	16	7
	部 長	97	45	23	21	8
	班 長	158	47	48	42	21
	団 員	736	293	146	185	112

## 3 消防団員の勤続年数

(平成31年4月1日)

消防団		総	輪	珠	能	穴
区 分		数	島	洲	登	水
			市	市	町	町
			消	消	消	消
			防	防	防	防
			団	団	団	団
<b>総 数</b>		<b>1,104</b>	<b>420</b>	<b>242</b>	<b>284</b>	<b>158</b>
5	年 未 満	182	82	37	49	14
5	年 以 上	195	68	55	47	25
10	年 以 上	178	63	36	65	14
15	年 以 上	154	61	31	46	16
20	年 以 上	145	56	26	30	33
25	年 以 上	127	37	33	30	27
30	年 以 上	123	53	24	17	29

#### 4 消防団員の年齢構成

(平成31年4月1日)

消防団 年 齢	総 数	輪 島 市 消 防 団	珠 洲 市 消 防 団	能 登 町 消 防 団	穴 水 町 消 防 団	構 成 率 (%)
総 数	1,104	420	242	284	158	100
20 才 未 満	3	1	1	1		0.27
20 才 以 上	32	18	6	7	1	2.90
25 才 以 上	69	17	18	26	8	6.25
30 才 以 上	116	48	23	28	17	10.51
35 才 以 上	158	58	44	42	14	14.31
40 才 以 上	185	73	33	51	28	16.76
45 才 以 上	165	59	36	41	29	14.95
50 才 以 上	130	40	36	35	19	11.78
55 才 以 上	109	48	22	28	11	9.87
60 才 以 上	137	58	23	25	31	12.41

#### 5 消防団員の年報酬

(平成31年4月1日 / 単位:円)

階級別 消防団	団 長	副 団 長	分 団 長	副 分 団 長	部 長	班 長	団 員	機能別 支 援 団 員
輪 島 市 消 防 団	80,000	75,000	70,000	32,000	27,000	22,000	20,000	10,000
珠 洲 市 消 防 団	80,000	70,000	65,000	32,000	27,000	22,000	20,000	10,000
能 登 町 消 防 団	82,500	70,000	50,500	45,500	37,000	37,000	36,500	10,000
穴 水 町 消 防 団	80,000	70,000	40,000	30,000	25,000	22,000	20,000	7,500

## 6 費用弁償

(平成31年4月1日 / 単位:円)

階級別 消防団		団 長	副 団 長	分 団 長	副分団長	部 長	班 長	団 員
		火 災 ・ 風 水 害	輪 島 市 消 防 団	防ぎよを伴う水火災3,500円・長時間にわたり心身に著しい負担を与えると市長が特に認める場合5,000円				
	珠 洲 市 消 防 団	出動手当は4時間未満 3,000円・4時間以上 5,000円						
	能 登 町 消 防 団	階級問わず、水火災・捜索救助 5,000円						
	穴 水 町 消 防 団	災害出動 3,500円、災害認定(長時間) 5,000円						
警 戒 ・ 訓 練 ・ そ の 他	輪 島 市 消 防 団	2,500	2,500	2,500	2,500	2,500	2,500	2,500
	珠 洲 市 消 防 団	災害出動手当は4時間未満 3,000円・4時間以上 5,000円						
	能 登 町 消 防 団	階級問わず、警戒2,000円、県消防操法大会2,500円、町消防団訓練大会2,500円、町消防団訓練大会に係る操法訓練2,000円、その他訓練2,500円、定例出動1,500円						
	穴 水 町 消 防 団	警戒・訓練・その他 2,500円						

※機能別団員、支援団員は団員と同額とする。

## 7 消防団の主要な機械器具及び装備

(平成31年4月1日)

種 別	消防団	総 数				
		輪 島 市 消 防 団	珠 洲 市 消 防 団	能 登 町 消 防 団	穴 水 町 消 防 団	
消 防 ポ ン プ 自 動 車		53	17	12	17	7
小 型 動 力 ポ ン プ 積 載 車		4	1	1	1	1
積 載 車 ・ 機 材 車		4	2		1	1
指 令 車 ・ 指 揮 車		1			1	
そ の 他 の 車 両		8	2	1	5	
多 機 能 型 消 防 車		2	1	1		
小 型 動 力 ポ ン プ		69	33	12	16	8
山 林 火 災 用 消 火 ポ ン プ セ ッ ト		7			7	
可 搬 式 散 水 セ ッ ト		508	109	87	255	57
ホ ー ス ( 6 5 m m )		3,283	1,183	531	1,134	435
無 線 機 陸 上 移 動 局		55	18	11	17	9
ト ラ ン シ ー バ ー		305	132	55	68	50
携 帯 発 電 機		82	35	15	25	7
投 光 器		80	25	13	26	16

## 8 消防団員の表彰状況

(平成31年3月末)

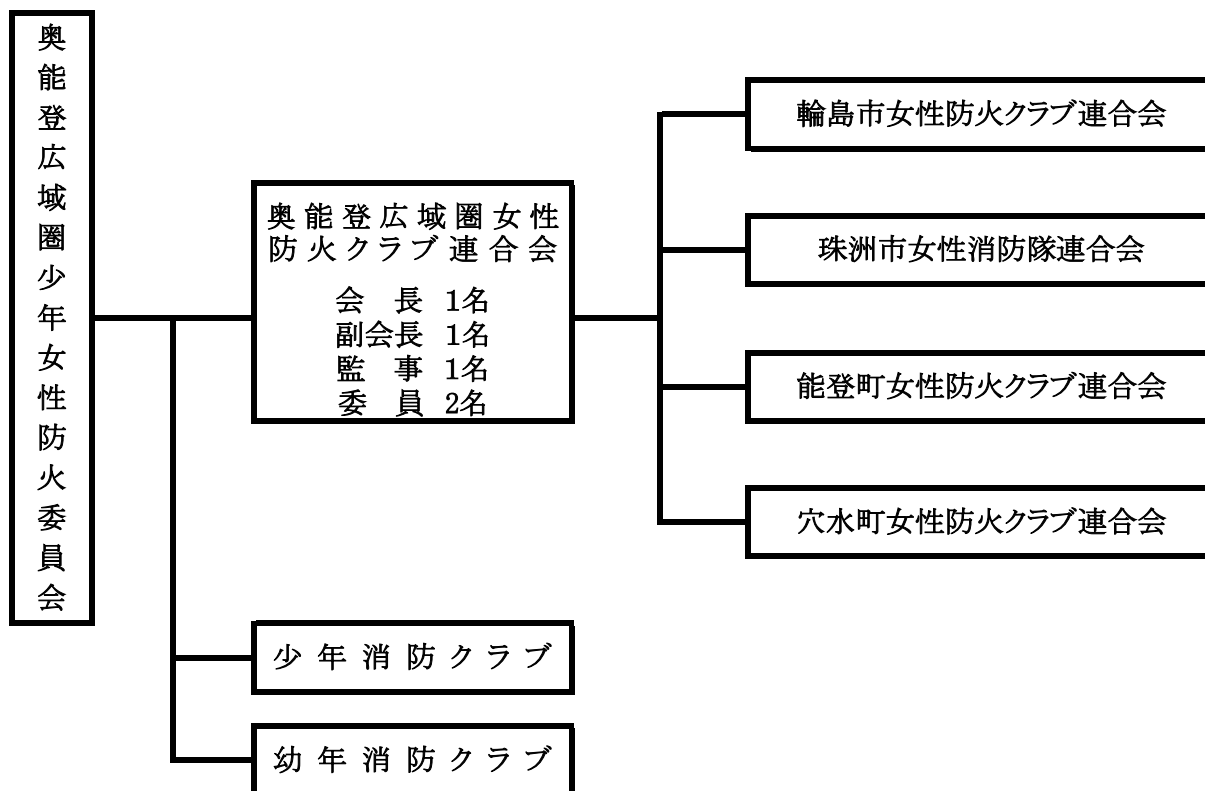
表彰者	表彰種別	消防団	総 数	輪島市消防団	珠洲市消防団	能登町消防団	穴水町消防団
消防庁長官	永年勤続功労章		3	1	1		1
日 消 防 協 会 本 長	功績章		1	1			
	精績章		3	1	1		1
	勤続章		16	5	6		5
石川 県 知 事	功労章		6	1		5	
	永年勤続功労章		34	12	7	10	5
	銀杯を授与する表彰		19	12	3	4	
	団員の配偶者に対する 感謝状授与		7	1	4	1	1
石川 県 消 防 協 会 長	功労章		11	4	2	3	2
	功績章		14	6	3	3	2
	勤続功労章		34	7	6	15	6
市 町 長	功労章		7				7
	永年勤続功労章		53	30	8	11	4
	優良団員		7			7	
	団員の配偶者に対する 感謝状授与		3				3
消防団長	優良団員		36		21		15
藍 綬 褒 章							



# 自衛消防編



## 1 奥能登広域圏少年女性防火委員会の組織図



## 2 幼年・少年・女性防火クラブ及び自衛消防隊結成状況

(平成31年4月1日)

種 別	市 町 別	総	輪	珠	能	穴
		数	島	洲	登	水
			市	市	町	町
幼年消防クラブ	ク ラ ブ 数	16	7	6	3	
	ク ラ ブ 員 数	678	337	243	98	
少年消防クラブ	ク ラ ブ 数	1		1		
	ク ラ ブ 員 数	11		11		
女性防火クラブ (女性消防隊)	ク ラ ブ 数	36	15	5	13	3
	ク ラ ブ 員 数	606	222	127	173	84
自 衛 消 防 隊	隊 数	71	55	5		11
	隊 員 員 数	899	686	105		108



### 3 奥能登広域圏少年女性防火委員会一覧

女性防火クラブ・女性消防隊・女性自衛消防隊

(平成31年4月1日)

(輪島市)		(珠洲市)		(能登町)		(穴水町)	
大沢町	14名	仁江	27名	姫	14名	下唐川	21名
上大沢町	14名	仲谷内	6名	宮地	6名	明千寺	21名
美谷町	9名	馬縹	20名	宇加塚	9名	西川島	42名
曾々木	24名	唐笠	4名	藤ノ瀬	10名		
本江・渡合	15名	寺家	70名	比那	24名		
惣領町	22名			越坂	14名		
稲舟町	24名			清真	16名		
金蔵	10名			新保	19名		
石休場町	21名			極楽寺	18名		
山岸町	9名			北河内	6名		
南志見	13名			鈴ヶ嶺	25名		
舳倉島	10名			五十里	6名		
深見	14名			蓮花坊	6名		
内保校下	10名						
高根尾	13名						

36 クラブ 606 名

### 少年消防クラブ・少年自警団・子供会

(珠洲市)	
日置	11名

1 クラブ 11名

### 幼年消防クラブ

(平成31年4月1日)

(輪島市)		(珠洲市)		(能登町)	
海の星幼稚園	48名	飯田保育所	102名	松波こども園	42名
かわい保育所	55名	若山保育所	22名	小木こども園	27名
和光幼稚園	20名	大谷保育所	6名	柳田保育所	29名
鳳来保育所	34名	鵜飼保育所	35名		
わじまみどり保育園	133名	正院保育所	43名		
まちの保育園	20名	みさき保育所	35名		
くしひ保育所	27名				

16 クラブ 678 名

### 4 平成30年度各種表彰

(平成31年3月末)

表彰機関	受賞事由	受賞団体及び個人	所在地
石川県子ども女性防火委員会	優良女性クラブ表彰	深見女性防火クラブ	輪島市門前町深見
石川県知事	優良自衛消防隊	曾々木自衛消防隊	輪島市町野町曾々木

# 平成30年度主要行事



## 平成30年度 諸行事一覧

### 【第1四半期】

4月2日(月)	辞令交付式(消防本部)
6日(金)	署長会議「平成30年度第1回」(消防本部)
11日(水)	石川県消防学校初任教育第65期入校式(県消防学校)
〃	石川県消防学校運営協議会(県消防学校)
12日(木)	石川県消防長会春季総会(金沢市消防局)
16日(月)	消防長通常点検[~5/1](全所属)
18日(水)	業務推進「救助」委員会(消防本部)
19日(木)	全国消防長会東近畿支部総会[~20日](京都市)
〃	総合防災情報システム研修会(石川県庁)
25日(水)	危機管理主管課長会議(石川県庁)
26日(木)	業務推進「予防」委員会(消防本部)
〃	MC協議会危機管理委員会(石川県庁)
5月2日(水)	消防防災ヘリコプター運航連絡協議会(石川県庁)
〃	石川県消防長会議(石川県庁)
9日(水)	石川県消防協会定時理事会(県消防学校)
10日(木)	第12回消防救助県大会出場選考会(輪島消防署)
13日(日)	自治体消防70周年記念石川県大会(金沢市)
15日(火)	奥能登女性防火クラブ連合会役員会「平成30年度第1回」(消防本部)
16日(水)	奥能登消防団連絡協議会定例役員会(能登町)
21日(月)	業務推進「救急」委員会(消防本部)
22日(火)	業務推進「広報」委員会(消防本部)
28日(月)	業務推進「警防」委員会(消防本部)
29日(火)	第1回消防職員任用試験委員会(消防本部)
30日(水)	奥能登土木総合事務所管内水防会議(輪島市)
〃	石川県消防協会定時評議員会(七尾市)
31日(木)	全国消防長会総会(東京都)
6月5日(火)	石川県消防救助技術訓練大会(県消防学校)
8日(金)	珠洲市防災会議(珠洲市)
13日(水)	石川県消防団活性化推進委員会(小松市)
16日(土)	能登町消防団訓練大会(能登町)
20日(水)	奥能登土木事務所管内土砂災害危険箇所パトロール
〃	県子ども女性防火委員会(石川県庁)
〃	県女性防火クラブ総会(石川県庁)
23日(土)	穴水町消防団訓練大会(穴水町)
24日(日)	珠洲市消防団訓練大会(珠洲市)
27日(水)	業務推進「警防」委員会(消防本部)
28日(木)	能登沿岸排出油等防除協議会幹事会(七尾市)

【第2四半期】

7月1日(日)	輪島市消防団訓練大会(輪島市)
2日(月)	第17回日本スカウトジャンボリー行啓会議(石川県庁)
4日(水)	能登町防災会議(能登町)
5日(木)	能登空港緊急計画連絡協議会(能登空港)
12日(木)	甲種新規防火管理講習[~13日](消防本部)
〃	のと里山空港「空の日」実行委員会(能登空港)
15日(日)	能登水難救済会総会(七尾市)
17日(火)	奥能登広域圏事務組合決算審査、出納検査(消防本部)
18日(水)	石川県消防長会予防主管課長会議(金沢市消防局)
19日(木)	能登空港消火救難総合訓練(能登空港)
25日(水)	ドクターヘリ会議(石川県庁)
〃	奥能登広域圏議員研修[~28日](北海道)
28日(土)	石川県消防操法大会(県消防学校)
30日(月)	奥能登広域圏職員共同研修会「平成30年度第1回」(輪島市、珠洲市)
8月4日(土)	第17回日本スカウトジャンボリー[~10日](珠洲市)
9日(木)	署長会議[平成30年度第2回](消防本部)
10日(金)	輪島市防災会議(消防本部)
17日(金)	職員健康診断(各署・分署)
21日(火)	奥能登広域圏事務組合運営理事会(能登空港)
27日(月)	石川県消防長会警防主管課長会議(金沢市消防局)
29日(水)	奥能登広域圏事務組合議会議員協議会(能登空港)
9月4日(火)	署長会議[平成30年度第3回](消防本部)
6日(木)	原子力災害医療ネットワーク検討会(石川県庁)
10日(月)	自殺対策ネットワーク会議(能登空港)
12日(水)	能登空港保安委員会幹事会(能登空港)
16日(日)	消防職員採用候補者第一次試験(航空学園)
20日(木)	石川県消防学校教育訓練担当課長会議(県消防学校)
23日(日)	能登町防災訓練(能登町)
24日(月)	ドクターヘリ運航開始式(県立中央病院)
25日(火)	奥能登広域圏事務組合議会定例会(能登空港)
26日(水)	東近畿支部巡回講習会(金沢市消防局)
27日(木)	石川県消防学校初任教育第65期修了式(県消防学校)

【第3四半期】

10月 5日 (金)	石川県消防殉職者慰霊式 (金沢市卯辰山)
11日 (木)	能登北部医療圏保健医療計画推進協議会 (能登空港)
〃	第2回消防職員任用試験委員会 (消防本部)
15日 (月)	消防職員委員会の組織運営全国説明会 (石川県庁)
17日 (水)	奥能登広域圏消防職員昇任試験「第一次考査」 (消防本部)
18日 (木)	MC協議会危機管理委員会 (石川県庁)
22日 (月)	NITE情報交換会 (金沢市消防局)
23日 (火)	奥能登女性防火クラブ連合会役員会「平成30年度第2回」 (消防本部)
24日 (水)	署長会議[平成30年度第4回] (消防本部)
〃	奥能登広域圏職員共同研修会「平成30年度第2回」 (能登町、穴水町)
〃	奥能登消防団連絡協議会 (能登空港)
25日 (木)	団長・消防長合同研修会 [～26日] (県消防学校、加賀市)
26日 (金)	管内道路除雪対策会議 (奥能登土木)
〃	海上保安庁、七尾鹿島広域圏消防本部、羽咋郡市広域圏消防本部、奥能登広域圏消防本部での合同潜水訓練 (七尾市)
28日 (日)	消防職員採用候補者第二次試験 (消防本部)
29日 (月)	危険物講演会 (金沢市)
30日 (火)	原子力防災研修 [～31日] (志賀町)
〃	業務推進「広報」委員会 (消防本部)
11月 2日 (金)	消防職員意見発表会 (消防本部)
4日 (日)	緊急消防援助隊中部ブロック訓練 (静岡県)
7日 (水)	石川県消防団活性化推進委員会 (石川県庁)
8日 (木)	第3回消防職員任用試験委員会 (消防本部)
9日 (金)	秋季火災予防運動[～15日] (圏域内)
13日 (火)	石川県消防長会秋季総会 (加賀市)
16日 (金)	全国消防長会東近畿支部消防長研修会 [～17日] (大阪市)
〃	石川テロ対策ネットワーク総会 (石川県庁)
20日 (火)	油防除等研修会 (消防本部)
24日 (土)	救急症例検討会 (消防本部)
28日 (水)	奥能登広域圏事務組合定例監査 (能登空港)
29日 (木)	のと鉄道列車事故合同救出訓練 (穴水町)
30日 (金)	石川県消防職員意見発表会 (県消防学校)
12月 2日 (日)	石川県消防団活動発表会
〃	奥能登広域圏女性防火クラブ連合会視察研修[～3日] (東京都)
5日 (水)	能登空港ハイジャック事例対策保安委員会 (能登空港)
7日 (金)	予防行政研修会 (金沢市)
11日 (火)	奥能登広域圏消防職員昇任試験「第二次考査」 (消防本部)
14日 (金)	石川県消防長会臨時総会 (金沢市消防局)
〃	火災科学研修会 (京都市)
21日 (金)	業務推進「警防」委員会 (消防本部)
29日 (土)	年末特別警戒[～31日](圏域内)

【第4四半期】

1月1日(火)	年始特別警戒[~3日](圏域内)
5日(土)	能登町消防出初式
〃	穴水町消防出初式
6日(日)	輪島市消防出初式
〃	珠洲市消防出初式
8日(月)	消防長通常点検[~11日](全所属)
23日(水)	業務推進「予防」委員会(消防本部)
24日(木)	第27回全国救急隊員シンポジウム[~25日](香川県)
〃	能登北部医療圏保健医療計画推進協議会(志賀町)
〃	ドクターヘリ症例検討会(石川県立中央病院)
25日(金)	出納検査(能登空港)
〃	違反是正研修会(金沢市消防局)
30日(水)	奥能登広域圏事務組合消防職員委員会「平成30年度」(消防本部)
2月7日(木)	奥能登広域圏事務組合運営理事会(能登空港)
〃	石川県消防長会火災調査業務研究会(金沢市消防局)
〃	能登北部保健所運営協議会[平成30年度](能登空港)
8日(金)	石川県消防長会救急業務研究会(金沢市消防局)
14日(木)	奥能登消防団連絡協議会役員会(珠洲市)
15日(金)	石川県危険物安全協会事務担当者会議(石川県庁)
18日(月)	奥能登広域圏事務組合議員協議会(能登空港)
19日(火)	石川県消防学校教育訓練担当課長会議(県消防学校)
20日(水)	石川県消防長会庶務主管課長会議(金沢市消防局)
21日(木)	署長会議「平成30年度第5回」(消防本部)
22日(金)	自殺未遂者支援体制整備研修会(金沢市)
23日(土)	全国通信指令シンポジウム(東京都)
25日(月)	奥能登広域圏事務組合運営理事会・議員協議会・議会定例会 (能登空港)
26日(火)	石川県消防長会消防通信連絡会議(金沢市消防局)
28日(木)	救助活動事例研修会(消防本部)
3月7日(金)	火災調査事例研修会(消防本部)
10日(日)	救急救命士国家試験(東京都他)
14日(木)	石川県原子力災害医療ネットワーク作業部会(石川県庁)
19日(火)	災害事例等講習会(県消防学校)
20日(水)	春季火災予防運動[~26日](圏域内)
22日(金)	日本消防協会定例表彰伝達式(金沢市)
25日(月)	MC協議会危機管理委員会(石川県立中央病院)
26日(火)	消防大学校ゼミ(県消防学校)
〃	消防長通常点検(全所属)
29日(金)	退職消防職員辞令交付式(消防本部)

平成三十年度奥能登広域圏統一防火標語

最優秀賞

小野航汰（能登町立小木小学校四年）

ひろげよう 声かけ確認 防火の輪

優秀賞

半田翔誠（能登町立小木小学校五年）

火災ゼロ 家族みんなの マニエフエスト



消 防 本 部	輪島市杉平町大百苅2番地 TEL 0768(23)0119 FAX 0768(23)6767
輪島消防署	TEL 0768(22)0327 FAX 0768(22)9266
珠洲消防署	珠洲市上戸町北方22字100番地 TEL 0768(82)0247 FAX 0768(82)0587
能登消防署	鳳珠郡能登町字上町ヲ部15番地1 TEL 0768(76)0085 FAX 0768(76)0084
穴水消防署	鳳珠郡穴水町字平野トの1番地 TEL 0768(52)2011 FAX 0768(52)2010
門 前 分 署	輪島市門前町走出11の28番地 TEL 0768(42)0649 FAX 0768(42)1694
町 野 分 署	輪島市町野町広江1部111番地1 TEL 0768(32)0119 FAX 0768(32)0140
大 谷 分 署	珠洲市大谷町2字57番地の11 TEL 0768(87)2229 FAX 0768(87)2229
宇出津分署	鳳珠郡能登町字宇出津力字1番地1 TEL 0768(62)0492 FAX 0768(62)0989
内 浦 分 署	鳳珠郡能登町字秋吉30字54番地 TEL 0768(72)0282 FAX 0768(72)1194

平成30年版

消防年報

令和元年10月発行

奥能登広域圏事務組合消防本部