

平成28年版

消 防 年 報



能登町 あばれ祭り

奥能登広域圏事務組合消防本部

は し が き

この消防年報は、奥能登広域圏の消防現勢及び火災・救急活動等の消防事情を収録し、消防行政の合理的な運営と消防力の充実に資するためです。

なお、火災統計及び救急・救助統計は平成28年12月末、その他は平成29年3月末及び4月1日現在をもって作成しました。

平成29年9月

奥能登広域圏事務組合消防本部

目 次

概 要 編

- 1 圏域の位置と沿革・・・・・・・・・・・・・・・・・・・・・・・・・・1
- 2 圏域の地勢・・・・・・・・・・・・・・・・・・・・・・・・・・ 2
- 3 奥能登広域圏事務組合行政機構・・・・・・・・・・・・・・・・・・ 3
- 4 組合消防のあゆみ・・・・・・・・・・・・・・・・・・・・・・・・・・ 4～12

総 務 編

- 1 消防機関配置図・庁舎現況・・・・・・・・・・・・・・・・・・13～15
- 2 消防本部事務分掌・・・・・・・・・・・・・・・・・・・・・・・・・・16～17
- 3 消防署事務分掌・・・・・・・・・・・・・・・・・・・・・・・・・・ 18
- 4 消防予算の内訳・・・・・・・・・・・・・・・・・・・・・・・・・・ 19
- 5 構成市町別一般会計予算及び消防費予算額の比較・・・・・・・・・・ 19
- 6 消防予算に対する人口との比較(市町分を含む)・・・・・・・・・・19
- 7 階級別職員配置状況・・・・・・・・・・・・・・・・・・・・・・・・・・ 20
- 8 年齢別職員状況・・・・・・・・・・・・・・・・・・・・・・・・・・ 20
- 9 職員の勤続年数状況・・・・・・・・・・・・・・・・・・・・・・・・・・ 21
- 10 職員の公務災害発生状況・・・・・・・・・・・・・・・・・・・・・・・・・・ 21
- 11 職員の特殊技能・免許等取得状況・・・・・・・・・・・・・・・・・・ 22
- 12 職員の研修派遣状況・・・・・・・・・・・・・・・・・・・・・・・・・・ 23
- 13 消防相互応援協定等締結状況・・・・・・・・・・・・・・・・・・ 24

予 防 業 務 編

- 予防行政の概要・・・・・・・・・・・・・・・・・・・・・・・・・・ 25
- 1 防火対象物数・防火管理者および査察状況・・・・・・・・・・ 26～27
- 2 消防用設備等設置状況・・・・・・・・・・・・・・・・・・・・・・・・・・ 28
- 3 中高層建築物数状況・・・・・・・・・・・・・・・・・・・・・・・・・・ 29
- 4 建築同意等の用途別等事務処理状況・・・・・・・・・・・・・・・・・・30～31
- 5 火災予防条例等に基づく各種届出事務処理状況・・・・・・・・・・ 32
- 6 消防用設備等の検査状況・・・・・・・・・・・・・・・・・・・・・・・・・・ 32
- 7 防火管理に関する講習会実施状況・・・・・・・・・・・・・・・・・・33
- 8 広報活動等実施状況・・・・・・・・・・・・・・・・・・・・・・・・・・ 33
- 9 文化財建造物一覧・・・・・・・・・・・・・・・・・・・・・・・・・・ 34
- 10 危険物施設状況・・・・・・・・・・・・・・・・・・・・・・・・・・ 35
- 11 危険物施設設置数及び査察状況・・・・・・・・・・・・・・・・・・ 36
- 12 市町別危険物施設数及び立入検査件数・・・・・・・・・・・・・・・・・・ 37

13	危険物施設倍数別設置状況	37
14	危険物規制事務処理状況	38
15	火薬類消費許可件数状況	39

消 防 活 動 編

1	平成28年中の火災概要	40
2	最近10ヶ年の火災推移	40
3	前年との火災比較	41
4	最近5ヶ年の火災状況	42
5	市町別火災状況	43
6	最近5ヶ年の市町別火災件数および損害額	44
7	市町別火災原因	45
8	最近5ヶ年の火災原因状況	45
9	月別火災発生状況	46
10	時間別火災発生状況	47
11	市町・曜日別火災発生状況	47
12	気象別火災発生状況	48
13	所属別出場状況	49
14	過去10年間の主な火災の記録(建物)	50

救 急 ・ 救 助 編

1	平成28年中の救急概要	51
2	平成27年・28年の救急出場件数および搬送人員比較状況	52
3	平成28年救急出場件数および搬送人員状況	52
4	所属別救急出場状況	53
5	現場到着時間別出場件数	53
6	収容時間別搬送人員	53
7	月別救急出場状況	54
8	最近5ヶ年の救急発生状況	54
9	年齢区分別搬送人員	55
10	年齢区分別・傷病程度別搬送人員	55
11	救急隊員の応急処置状況	55
12	医療機関別搬送人員	56
13	救急隊員の資格取得状況等	56
14	救急救命講習会等受講状況	57
15	平成28年中の救助概要	58
16	発生場所別救助出場件数	58

17	最近5ヶ年の救助出場状況	59
----	--------------	----

施設 装 備 編

1	消防自動車等配置状況	60
2	市町別消防水利設置状況	60
3	通報施設等設置状況	61
4	覚知別受信状況	61
5	消防自動車等一覧表	62～63
6	消防用各種資機材保有状況	64
7	救急用資機材保有状況	65
8	救助用資機材保有状況	66
9	無線局一覧表	67～71

消 防 団 編

1	圏内消防団の現勢	72
2	消防団員の階級別人員	73
3	消防団員の勤続年数	73
4	消防団員の年齢構成	74
5	消防団員の年報酬	74
6	費用弁償	75
7	消防団の主要な機械器具及び装備	75
8	消防団員の表彰状況	76

自 衛 消 防 編

1	奥能登広域圏少年女性防火委員会の組織図	77
2	幼年・少年・女性防火クラブ及び自衛消防隊結成状況	77
3	奥能登広域圏少年女性防火委員会一覧	78
4	平成28年度各種表彰	78

平成28年度主要行事

1	主要行事一覧	79～82
---	--------	-------

概 要 編

宇出津 曳山祭り



宇出津の酒垂神社、白山神社の春祭り。
人形で飾り立てた高さ約6m、全長8mの2台の曳山を太鼓や鉦で囃したて、木遣りに合わせて街を練り回るものです。

1日目の宵山、2日目早朝の朝山、本山と3回にわたり運行します。

交差点や狭い路地で一気に方向転換をする角廻しは見ものです。

能登町小木 イカす会



イカを見て触って味わえる、能登が誇る漁港でのイカ祭り。

イカ釣り船の見学や石川県の漁業指導調査船「白山丸」の乗船体験、イカのつかみ取りなど、イカをとことん楽しむ仕掛けが用意されている。

更に小木港で揚がった魚介の炉端焼きや沢山の飲食の模擬店も出店します。

ご ざ れ 祭 り

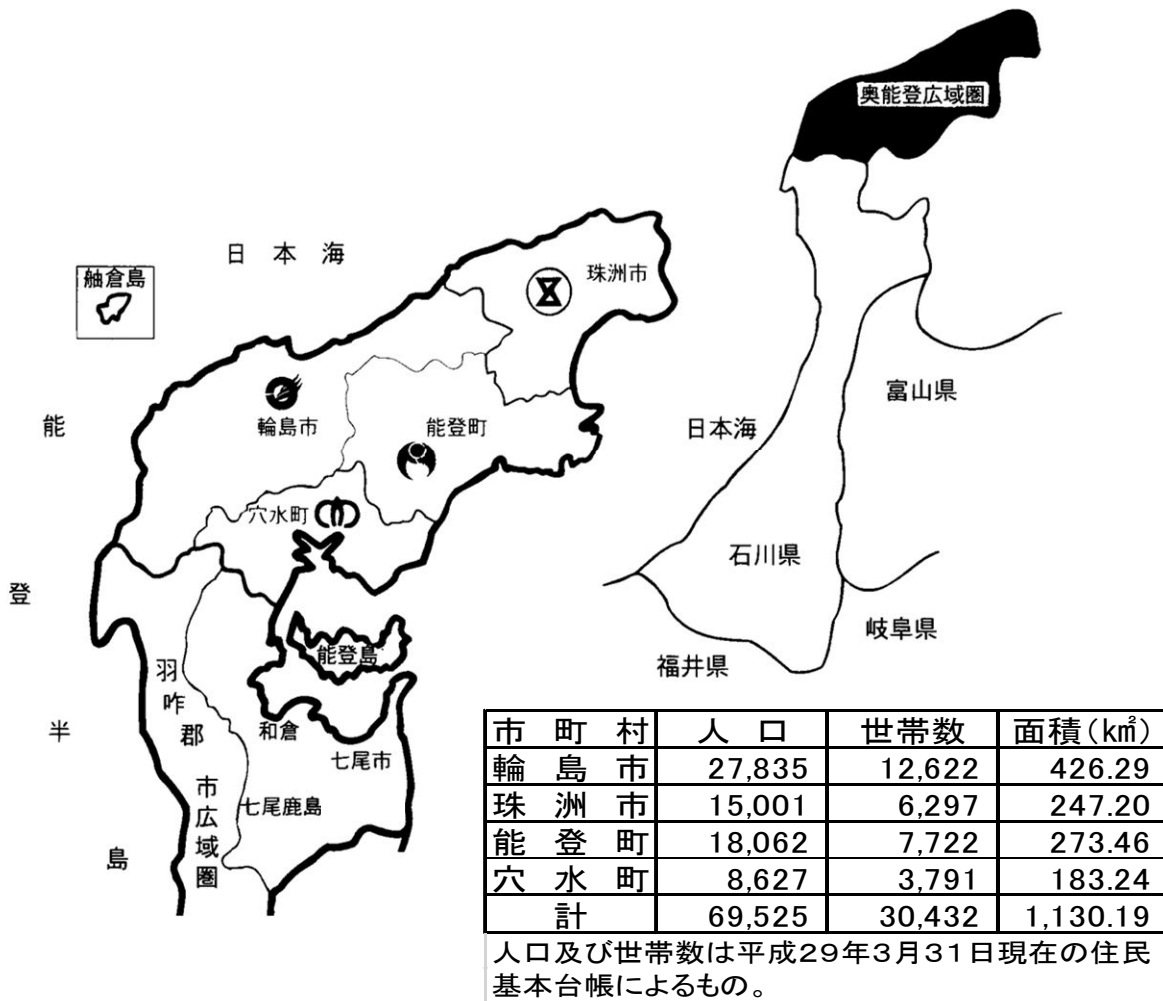


柳田植物公園内の芝生広場に能登町の各地区のKirikoが並びます。

夜にはKirikoの巡行やKiriko太鼓をはじめ越中八尾おわら道場珠洲支部による踊りの披露、和倉商人連花魁道中、ライブステージなどが繰り広げられます。

レーザーファンタジアや花火が夜空を飾るほか、能登町グルメ博も行われます。

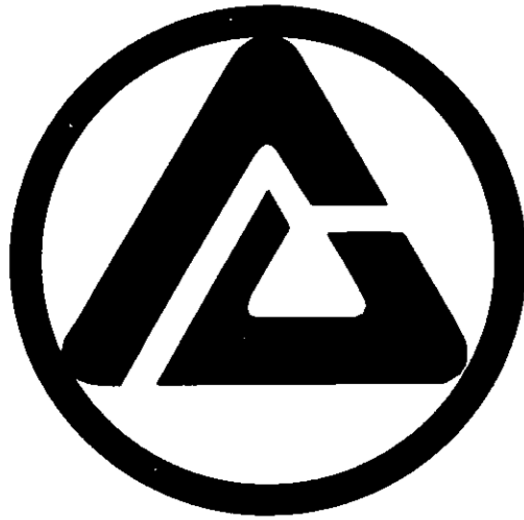
1 圏域の位置と沿革



奥能登広域圏は昭和47年4月1日、2市4町1村によって構成する消防事務組合として発足しました。以後、事務機構の拡充強化により、昭和52年4月1日奥能登広域圏事務組合として再出発し、平成17年3月1日、能都町・内浦町・柳田村の2町1村が合併し能登町となり、平成18年2月1日、輪島市・門前町の1市1町が合併し、新輪島市となり、現在は2市2町の構成に至っている。

本圏域は、本州の日本海側中央部に突出した能登半島の最北部に位置し、東西約60km、南北約40kmを擁し、圏域面積約1,130km²は石川県の全面積の約27%を占め、南東は七尾市を中心とする七尾鹿島、南西は羽咋市を中心とする羽咋郡市広域圏に隣接している。

〈奥能登広域圏事務組合シンボル・マーク〉

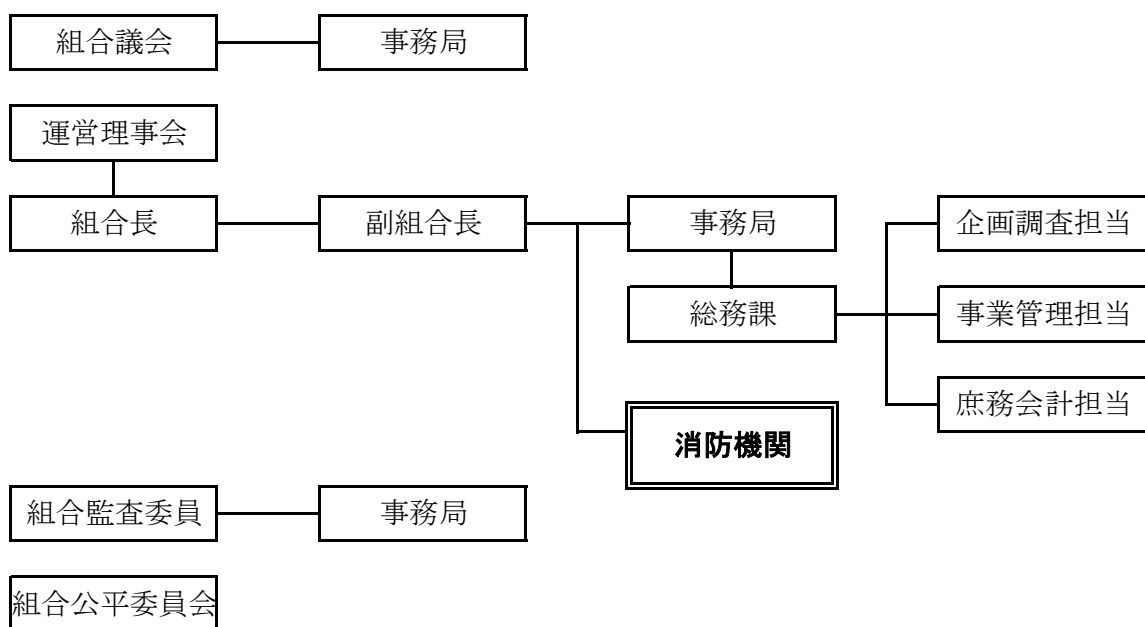


外の円は「OKUNOTO」の「O」で圏域を構成する2市4町1村の和と強調を表し、円内の「△」は広域市町村圏の「広」を図形化したもので、構成市町村がしっかりとスクラムを組み前進する様を表している(昭和50年2月、公募により制定)。

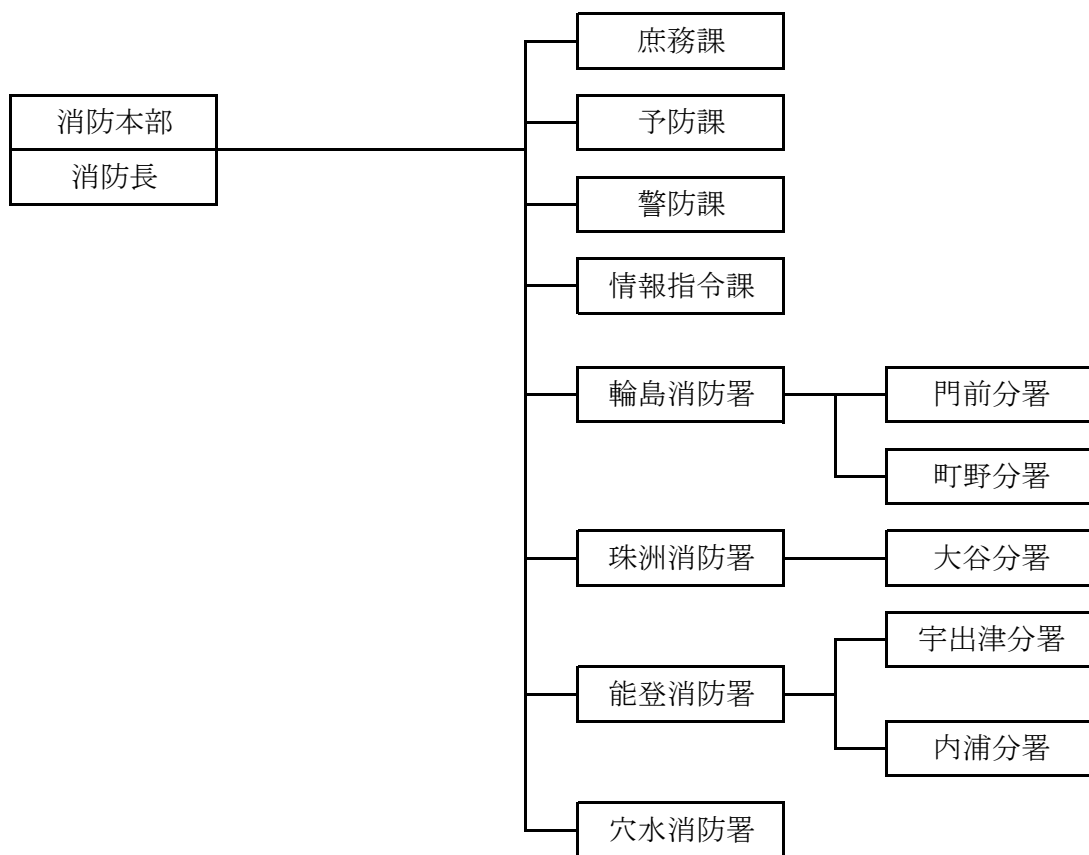
2 圏域の地勢

奥能登広域圏は日本海に突き出た能登半島の北端に位置し、東西および北側は海に囲まれ、この海岸線の延長は200kmにおよんでいる。西・北側は山地が海岸に迫り断崖の急傾斜で通称『外浦』と呼ばれる。一方七尾湾に面する南東側は緩やかな丘陵地が海岸に面し年中波静かな『内浦』と呼ばれ、これらの海岸部は能登半島国定公園の一部を形成している。また、内陸部は標高567mの高洲山を最高とする丘陵地帯である。

3 奥能登広域圏事務組合行政機構



消防機関



4 組合消防のあゆみ

年 月 日	記 事
昭和 45 年 9 月 30 日	奥能登広域市町村圏協議会が設置され、初代会長に高島一郎氏(門前町長)就任
昭和 46 年 3 月 31 日	奥能登広域圏振興整備計画が策定される
昭和 47 年 4 月 1 日	奥能登広域圏消防事務組合が発足 初代組合長に上野彦二氏(輪島市長)就任 初代消防長に横田恒道氏(穴水町)就任 組織 消防本部1、消防署2, 分署5, 分遣所1 消防職員定数149名
4 月 28 日	消防本部へ指令車を配置
5 月 20 日	消防本部、輪島消防署庁舎新築起工式
6 月 9 日	輪島消防署へ(社)日本損害保険協会寄贈消防車を配置
7 月 10 日	署、分署へ消防ポンプ自動車, 水槽付ポンプ自動車を配置 (輪島、能都、穴水、門前、内浦、柳田)
10 月 7 日	柳田分署の庁舎完成
10 月 18 日	内浦分署の庁舎完成
11 月 11 日	門前分署の庁舎完成
12 月 15 日	消防本部、輪島消防署の庁舎完成
昭和 48 年 6 月 5 日	珠洲消防署の庁舎完成
6 月 12 日	能都分署の庁舎完成
6 月 20 日	穴水分署の庁舎完成
7 月 28 日	柳田分署へ救急車を配置、救急業務を開始
8 月 25 日	内浦分署へ救急車を配置、救急業務を開始
11 月 2 日	穴水分署へ救急車を配置、救急業務を開始
昭和 49 年 2 月 8 日	輪島消防署へ一市民から救急車を寄贈
2 月 25 日	輪島消防署へ屈折はしご車を配置
3 月 30 日	能都分署へ救急車を配置、救急業務を開始
4 月 1 日	消防職員定数167名になる
4 月 12 日	小木分遣所庁舎完成
5 月 9 日	奥能登広域圏事務組合第二代組合長に大向貢氏(輪島市長)就任
5 月 28 日	珠洲消防署へ救急車を配置、救急業務を開始

年 月 日	記 事
昭和49年7月17日	大谷分遣所庁舎完成
8月8日	町野分遣所へ救急車を配置、救急業務を開始
8月28日	輪島市と門前町の山間地国道に緊急電話を設置
10月30日	穴水分署へ消防ポンプ自動車を配置
昭和50年3月31日	珠洲消防署へ化学消防車を配置
昭和51年2月17日	輪島消防署へ消防ポンプ自動車を配置
4月9日	輪島消防署へ(社)日本損害保険協会寄贈救急車を配置
9月3日	門前分署へ救急車を配置、救急業務を開始
9月30日	能都分署へ水槽付ポンプ自動車を配置
昭和52年3月1日	珠洲消防署へ消防ポンプ自動車を配置
4月1日	消防事務組合を発展的に解消し、奥能登広域圏事務組合として発足 組合長に大向貢氏(輪島市長)就任
7月14日	珠洲消防署へ広報車を配置
11月10日	圏域内消防無線不感地域調査終わる
昭和53年11月6日	能都分署へ救助用はしご付工作車を配置
12月11日	町野分遣所へ消防ポンプ自動車を配置
昭和54年2月8日	大谷分遣所へ救急車を配置、救急業務を開始
4月1日	第二代消防長に天野英夫氏就任 消防職員定数172名になる
5月26日	町野分遣所庁舎完成
9月10日	消防本部へ(財)日本防火協会寄贈婦人防火広報車を配置
12月13日	珠洲消防署に救助訓練塔が完成
昭和55年3月21日	輪島消防署へ救助工作車を配置
4月1日	第三代消防長に浜塚守氏就任
10月3日	奥能登広域圏少年婦人防火委員会設立 初代会長に浜塚守氏就任
10月8日	柳田分署庁舎移転新築起工式
10月20日	輪島消防署へ一市民から救急車寄贈
11月18日	消防無線中継所を佐比野山頂に建設完成

年 月 日	記 事
昭和 55 年 12 月 5 日	内浦分署へ石川県経済農協連寄贈救急車を配置
12 月 22 日	穴水分署へ広報車を配置
昭和 56 年 2 月 14 日	珠洲消防署へ(社)日本損害保険協会寄贈救急車を配置
3 月 20 日	柳田分署庁舎新築完成
3 月 31 日	能都分署移転庁舎(防災センター)新築完成
7 月 1 日	消防本部へ指令車を配置(更新)
12 月 25 日	内浦分署へ消防ポンプ自動車を配置
昭和 57 年 3 月 25 日	柳田分署へ日本自動車工業会寄贈救急車を配置
8 月 25 日	能都分署へ消防ポンプ自動車を配置
昭和 58 年 3 月 12 日	町野分遣所へ(社)日本損害保険協会寄贈救急車を配置
8 月 12 日	奥能登広域圏婦人防火クラブ連合会を設立 初代会長に山田秀子さん就任(輪島市)
9 月 24 日	門前分署へ(財)日本消防協会寄贈救急車を配置
11 月 2 日	各署、分署へ(財)日本消防協会寄贈防災用携帯無線機を配置
11 月 16 日	内浦分署へ指令車を配置(更新)
昭和 59 年 3 月 15 日	輪島消防署へ化学消防車を配置
3 月 23 日	穴水分署へ救助資機材積載車を配置
3 月 31 日	輪島消防署へ連絡車(ジムニー)を配置
4 月 1 日	第四代消防長に皆森良一氏就任
8 月 31 日	輪島消防署へ(財)日本消防協会寄贈電源車を配置
昭和 60 年 1 月 17 日	能都分署へ(社)日本損害保険協会寄贈救急車を配置
1 月 21 日	林野火災特別地域指定(石川県)奥能登広域圏7市町村
10 月 30 日	柳田分署へ消防ポンプ自動車を配置
12 月 6 日	穴水分署へ救急車を配置
昭和 61 年 4 月 17 日	奥能登婦人防火クラブ連合会第二代会長に岩井美智子さん就任(輪島市)
5 月 12 日	奥能登広域圏事務組合第三代組合長に五嶋耕太郎氏(輪島市長)就任
5 月 31 日	消防本部へ査察広報車(ジムニー)を配置
9 月 30 日	輪島消防署へ消防ポンプ自動車を配置
昭和 62 年 4 月 1 日	第五代消防長に吉村寿朗氏就任

年 月 日	記 事
昭和 62 年 12 月 18 日	大谷分遣所へ消防ポンプ自動車を配置
昭和 63 年 1 月 19 日	珠洲消防署へ(社)日本損害保険協会寄贈救急車を配置
2 月 24 日	内浦分署へ消防ポンプ自動車(CD-I 型)を配置
4 月 1 日	第六代消防長に畑中實氏就任
7 月 22 ~ 24 日	第30回自然公園大会行啓にともなう特別消防警備
8 月 12 日	輪島消防署へ(財)日本消防協会寄贈救急車を配置
11 月 21 日	門前分署移転庁舎(防災センター)新築完成
12 月 24 日	穴水分署へ水槽付消防ポンプ自動車を配置
12 月 24 日	門前分署へ消防ポンプ自動車(CD-I 型)を配置
平成 元 年 8 月 19 日	能都分署へ(財)日本消防協会寄贈救急車(2B型)を配置
9 月 6 日	第5回全国婦人消防操法大会に高根尾婦人消防隊(門前町)が石川県代表として出場
12 月 7 日	消防本部へ(財)日本防火協会寄贈防火広報車(トヨタハイエース)を配置
12 月 22 日	輪島消防署へ消防ポンプ自動車(CD-I 型)を配置
平成 2 年 3 月 30 日	消防無線前進基地局(能都分署)建設
4 月 1 日	第七代消防長に松岡善吉氏就任
8 月 2 日	柳田分署へ指令車を配置
10 月 14 日	奥能登広域圏発足20周年記念式典
10 月 24 日	第6回全国婦人消防操法大会に曾々木婦人消防隊(輪島市)が石川県代表として出場
11 月 7 日	小木分遣所へ消防ポンプ自動車(CD-I 型)を配置
12 月 4 日	穴水分署へ消防ポンプ自動車(CD-I 型)を配置
12 月 5 日	内浦分署へ(社)日本損害保険協会寄贈救急車(2B型)を配置
12 月 20 日	穴水分署へ指令車を配置
平成 3 年 6 月 27 日	消防本部へ指令車を配置
8 月 19 日	町野分遣所へ(社)日本損害保険協会寄贈消防ポンプ自動車(CD-I 型)を配置
8 月 23 日	珠洲消防署へ(財)日本消防協会寄贈救急車(2B型)を配置
9 月 8 ~ 11 日	第46回国民体育大会(夏季大会)にともなう特別消防警備
10 月 10 日	第7回全国婦人消防操法大会に極楽寺婦人消防隊(柳田村)が石川県代表として出場
10 月 12 ~ 17 日	第46回国民体育大会(秋季大会)にともなう特別消防警備
11 月 5 日	能都分署へ水槽付消防ポンプ自動車(水-II 型)を配置

年 月 日	記 事
平成 3 年 12 月 3 日	大谷分遣所へ救急車(2B型)を配置
平成 5 年 2 月 3 日	災害弱者緊急通報システム事業竣工(門前町)
2 月 7 日	※能登半島沖地震発生(マグニチュード6.6)
3 月 5 日	柳田分署へ救急車(2B型)を配置
4 月 5 日	消防職員定数193名になる
8 月 5 日	内浦分署へ指令車を配置
8 月 26 日	消防本部へ(財)日本消防協会寄贈広報車を配置
9 月 16 日	町野分遣所へ(財)日本消防協会寄贈救急車(2B型)を配置(更新)
11 月 4 日	能都分署へ消防ポンプ自動車(CD-I型)を配置
11 月 8 日	無線通信システム整備基礎調査事業(～平成6年2月28日)
12 月 6 日	消防無線前進基地局(柳田分署)建設
平成 6 年 9 月 21 日	門前分署へ(財)日本消防協会寄贈救急車(2B型)を配置
平成 7 年 4 月 1 日	第八代消防長に藤田孝蔵氏就任
10 月 4 日	第11回全国婦人消防操法大会に寺家婦人消防隊(珠洲市)が石川県代表として出場
11 月 6 日	穴水分署へ(財)日本消防協会寄贈救急車(2B型)を配置(更新)
11 月 14 日	門前分署へ水槽付ポンプ自動車(水-II型)を配置(増強)
11 月 20 日	能都分署へ林野火災工作車を配置(増強)
12 月 13 日	消防無線前進基地局(珠洲消防署)建設
平成 8 年 9 月 16 日	第16回全国豊かな海づくり大会にともなう特別消防警備(珠洲市)
10 月 24 日	第12回全国婦人消防操法大会に越坂婦人消防隊(内浦町)が石川県代表として出場
10 月 30 日	消防無線前進基地局(内浦分署)建設
11 月 1 日	内浦分署、小木分遣所の統合移転新庁舎(防災センター)完成、内浦分署として開署し小木分遣所を廃止
平成 9 年 1 月 2 日	※ロシア船籍タンカー「ナホトカ号」が日本海沖で沈没
1 月 15 日	※ナホトカ号から流出した重油が奥能登沿岸に漂着する
1 月 16 日	※重油回収作業を開始するとともに県内各消防本部へ応援を要請する
2 月 10 日	輪島消防署へ高規格救急車を配置(安田生命保険相互会社寄贈)
3 月 14 日	珠洲消防署へ化学消防ポンプ自動車(化学-II型)を配置
4 月 1 日	第九代消防長に小西貞夫氏就任

年 月 日	記 事
平成10年 2月 19日	柳田分署へ水槽付消防ポンプ自動車(水-Ⅱ型)を配置(更新)
11月 20日	内浦分署へ水槽付消防ポンプ自動車(水-Ⅱ型)を配置(更新)
12月 9日	珠洲消防署へ消防ポンプ自動車(CD-Ⅰ型)を配置(更新)
12月 21日	能都分署へ高規格救急車を配置
12月 28日	消防無線前進基地局(穴水分署)建設
平成11年 3月 10日	消防無線前進基地局(門前分署)建設
3月 12日	珠洲消防署へ高規格救急車を配置
4月 1日	第十代消防長に川縁武四郎氏就任
10月 21日	第14回全国婦人消防操法大会に藤ノ瀬婦人消防隊(能都町)が石川県代表として出場
平成12年 3月 15日	輪島消防署へ救助工作車(Ⅱ型)を配置(更新)
3月 17日	門前分署へ高規格救急車を配置
3月 23日	内浦分署へ林野火災工作車を配置(増強)
3月 28日	内浦分署へ高規格救急車を配置
4月 1日	第十一代消防長に上畠幸弘氏就任
7月 27日	穴水分署へ指令車を配置
10月 6日	消防本部へ指令車(4WD)を配置
平成13年 1月 19日	大谷分遣所新庁舎完成
9月 20日	珠洲消防署へ林野火災工作車を配置(増強)
10月 30日	穴水分署へ林野火災工作車を配置(増強)
11月 2日	柳田分署へ消防ポンプ自動車(CD-Ⅰ型)を配置(更新)
11月 30日	消防無線前進基地局(輪島消防署、町野分遣所)建設
12月 20日	輪島消防署へ水槽付消防ポンプ自動車(Ⅰ-A型)を配置(更新)
平成14年 10月 22日	輪島消防署へ消防ポンプ自動車(CD-Ⅰ型)を配置(更新)
11月 27日	消防無線前進基地局(輪島消防署)建設
12月 6日	消防本部へ広報車(4WD)を配置(更新)
平成15年 4月 1日	第十二代消防長に浅井孝造氏就任
9月 30日	町野分遣所へ高規格救急車を配置
10月 30日	能都分署へ高規格救急車を配置(増強)
	大谷分遣所へ消防ポンプ自動車(CD-Ⅰ型)を配置(更新)

年 月 日	記 事
平成 16 年 12 月 13 日	穴水分署へ水槽付消防ポンプ自動車(Ⅰ-A型)を配置(更新)
12 月 15 日	柳田分署へ高規格救急車を配置 大谷分遣所へ高規格救急車を配置
平成 17 年 3 月 1 日	能都町、内浦町、柳田村の2町1村が合併し、能登町となる
11 月 19 日	輪島消防署へ消防ポンプ自動車(CD-Ⅰ型)を配置(更新)
12 月 27 日	門前分署へ消防ポンプ自動車(CD-Ⅰ型)を配置(更新)
平成 18 年 2 月 1 日	輪島市、門前町の1市1町が合併し、輪島市となる
3 月 17 日	穴水分署へ高規格救急車を配置
4 月 1 日	第十三代消防長に森山博氏就任
8 月 3 ～ 6 日	第14回日本ジャンボリー全国大会行啓にともなう特別消防警備
平成 19 年 1 月 5 日	能登消防署へ水槽付消防ポンプ自動車(Ⅰ-A型)を配置(更新)
2 月 28 日	輪島消防署へ高規格救急車を配置(更新)
3 月 25 日	※能登半島沖で震源の深さ11kmマグニチュード6.9の地震が発生する
平成 20 年 1 月 23 日	町野分遣所へ消防ポンプ車(CD-Ⅰ型)を配置(更新)
4 月 1 日	消防本部消防課に情報通信対策室を設ける
4 月 1 日	穴水分署が穴水消防署へ昇格し、3署4分署2分遣所から4署3分署2分遣所体制へ移行する
平成 21 年 10 月 1 日	消防本部が2課制(庶務課・消防課)から3課制(庶務課・予防課・警防課)となる
11 月 24 日	珠洲消防署へ高規格救急車を配置(更新)
平成 22 年 1 月 8 日	輪島消防署へ(社)日本損害保険協会寄贈小型動力ポンプ付き軽消防自動車を配置
4 月 1 日	第十四代消防長に濱野和喜雄氏就任
4 月 28 日	門前分署へ高規格救急車を配置(更新)
12 月 24 日	能登消防署へ消防ポンプ自動車(CD-Ⅰ型)を配置(更新)
平成 23 年 4 月 1 日	第十五代消防長に谷内勉氏就任
平成 24 年 3 月 8 日	能登消防署へ高規格救急車を配置(更新)
4 月 1 日	第十六代消防長に窪田一雄氏就任
12 月 20 日	町野分遣所へ高規格救急車を配置(更新)

※は自然災害及び大規模災害

年 月 日	記 事
平成 25 年 2 月 1 日	消防本部へ総務省消防庁より人員輸送車(支援Ⅲ型)を貸与
3 月 4 日	内浦分署へ高規格救急車を配置(更新)
4 月 1 日	第十七代消防長に大向 清氏就任
5 月 22 日	消防救急デジタル無線(高州山基地局、宝立山基地局)完成
平成 26 年 3 月 31 日	珠洲消防署へ化学消防ポンプ自動車(Ⅱ型)を配置(更新)
3 月 31 日	穴水消防署へ消防ポンプ自動車(CD-Ⅰ型)を配置(更新)
11 月 15 日	緊急消防援助隊中部ブロック合同訓練が珠洲市で行われる「～16日」
平成 27 年 3 月 5 日	珠洲消防署へ高規格救急車を配置(更新)
3 月 27 日	消防救急デジタル無線(山是清基地局、下山基地局)完成
4 月 1 日	第十八代消防長に坂下 政幸氏就任
6 月 30 日	消防本部・輪島消防署の新庁舎完成
平成 28 年 1 月 29 日	珠洲消防署へ指導広報車を配置(更新)
年 3 月 28 日	高機能消防指令センター設備完成 木ノ浦簡易無線基地局完成 能登消防署へ水槽付消防ポンプ自動車(Ⅱ型)を配置(更新) 消防本部・輪島消防署が新庁舎へ移転 珠洲消防署が新庁舎へ移転 穴水消防署が新庁舎へ移転 消防指令センター運用開始
3 月 30 日	珠洲消防署へ消防ポンプ自動車(CD-Ⅰ型)を配置(更新) 珠洲消防署へ水難救助車(ボートトレーラーを含む)を配置
4 月 1 日	第十九代消防長に新谷 明伸氏就任 町野分遣所から町野分署へ名称変更 大谷分遣所から大谷分署へ名称変更
6 月 1 日	能登消防署が新庁舎へ移転(柳田分署から能登消防署へ名称変更) 能登消防署から宇出津分署へ名称変更
平成 29 年 3 月 23 日	穴水消防署へ高規格救急車を配置(更新)
3 月 29 日	輪島消防署へ高規格救急車を配置(更新)

※は自然災害及び大規模災害

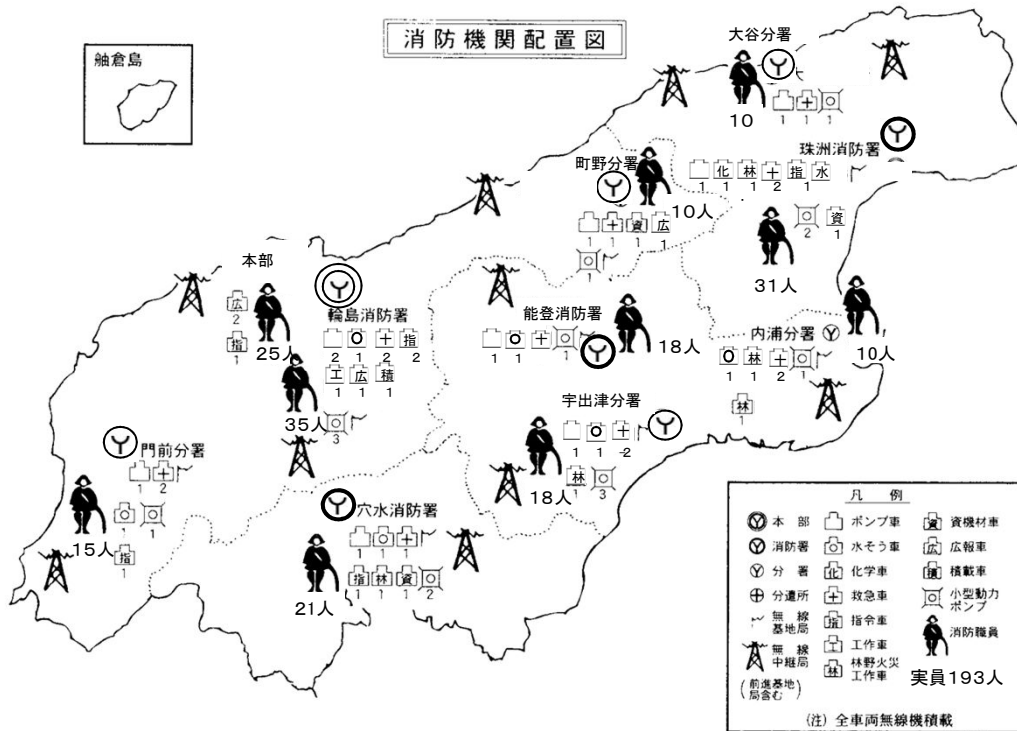
年 月 日	記 事
平成 29 年 3 月 30 日	能登消防署へ水槽付消防ポンプ自動車(Ⅱ型)を配置(更新)

※は自然災害及び大規模災害

総務編

1 消防機関配置図・庁舎現況

(平成29年4月1日)



消防本部・輪島消防署

所在地 石川県輪島市杉平町大百苅2番地
 敷地面積 14,900.00㎡ 鉄骨造2階建 一部3階建
 建築面積 2,091.19㎡
 延面積 3,240.50㎡
 建築年月 平成28年3月



珠 洲 消 防 署

所在地 石川県珠洲市上戸町北方22字100番地
 敷地面積 5,286.37㎡ 鉄筋コンクリート造
 建築面積 1,140.40㎡ 3階建
 延面積 1,730.81㎡
 建築年月 平成28年3月



能 登 消 防 署

所在地 石川県鳳珠郡能登町字上町ヲ部15番地1
 敷地面積 3,656.37㎡ 鉄骨造
 建築面積 936.87㎡ 2階建
 延面積 1,238.47㎡
 建築年月 平成28年6月



穴 水 消 防 署

所在地 石川県鳳珠郡穴水町字平野トの1番地
 敷地面積 6,361.64㎡ 鉄筋コンクリート造
 建築面積 878.23㎡ 3階建
 延面積 982.17㎡
 建築年月 平成28年3月



門 前 分 署

所在地 石川県輪島市門前町走出11の28番地
 敷地面積 4,786.00㎡ 鉄骨コンクリート造2階建
 建築面積 586.99㎡
 延面積 909.18㎡
 建築年月 昭和63年11月



内 浦 分 署

所在地 石川県鳳珠郡能登町字秋吉30字54番地
敷地面積 951.00㎡ 鉄筋コンクリート造
建築面積 542.30㎡ 2階建
延面積 975.28㎡
建築年月 平成8年11月



宇 出 津 分 署

所在地 石川県鳳珠郡能登町字宇出津八字128番地
敷地面積 1,433.70㎡ 鉄筋コンクリート造
建築面積 770.03㎡ 2階建
延面積 1,614.84㎡
建築年月 昭和56年3月



町 野 分 署

所在地 石川県輪島市町野町広江1部111番地1
敷地面積 2,136.19㎡ 鉄骨造 2階建
建築面積 223.25㎡
延面積 350.99㎡
建築年月 昭和54年5月

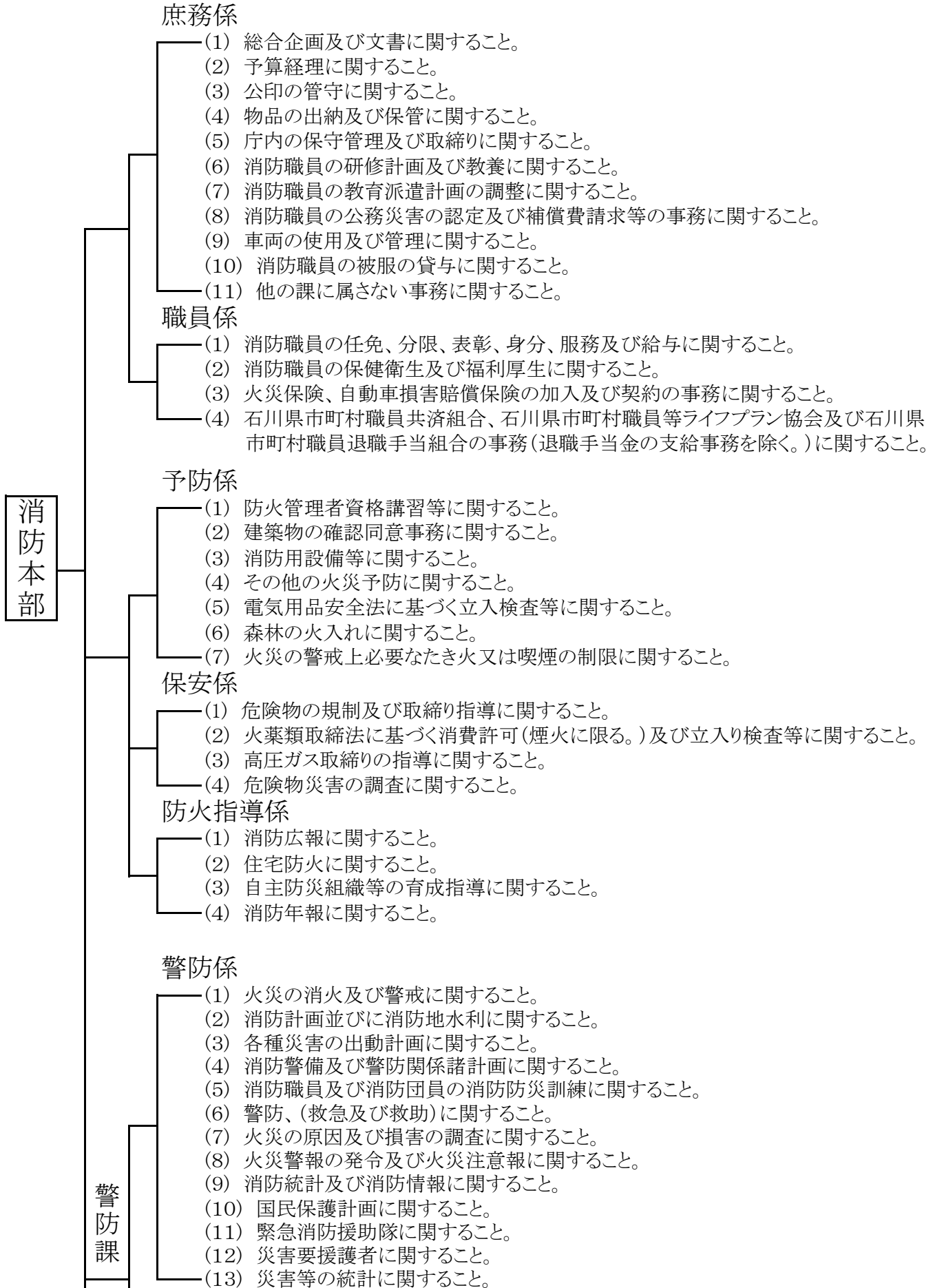


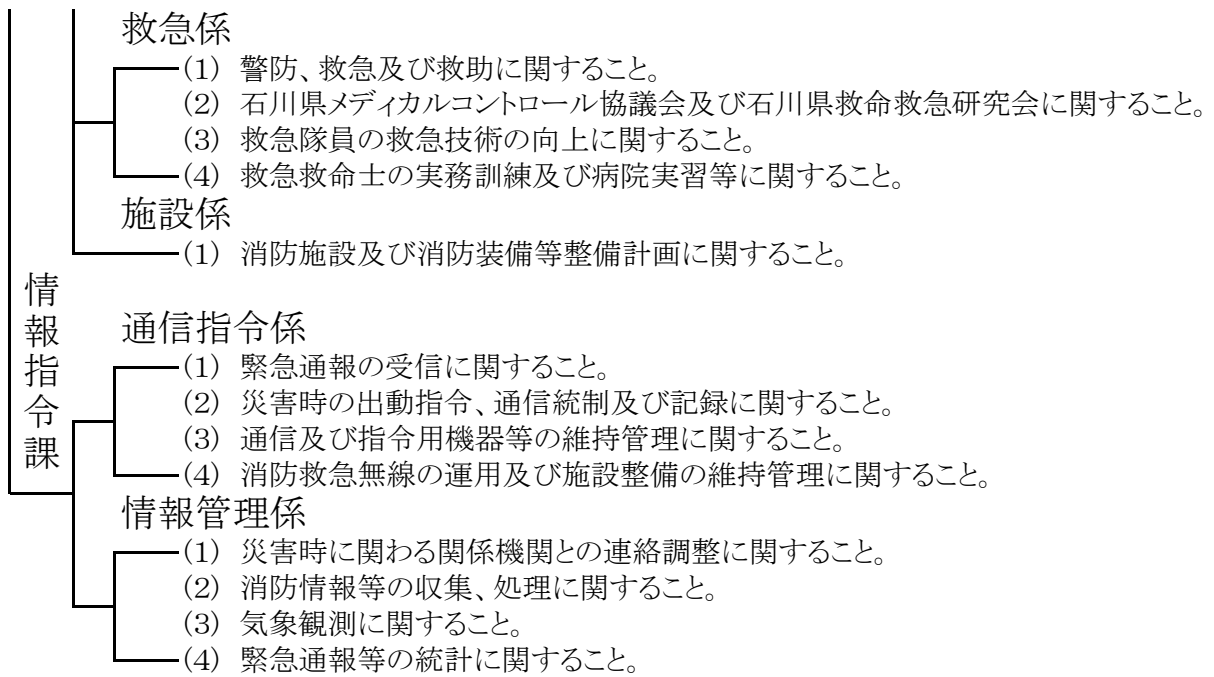
大 谷 分 署

所在地 石川県珠洲市大谷町2字57番地の11
敷地面積 265.91㎡ 木造一部鉄骨造
建築面積 162.96㎡ 2階建
延面積 219.25㎡
建築年月 平成13年1月

2 消防本部 事務分掌

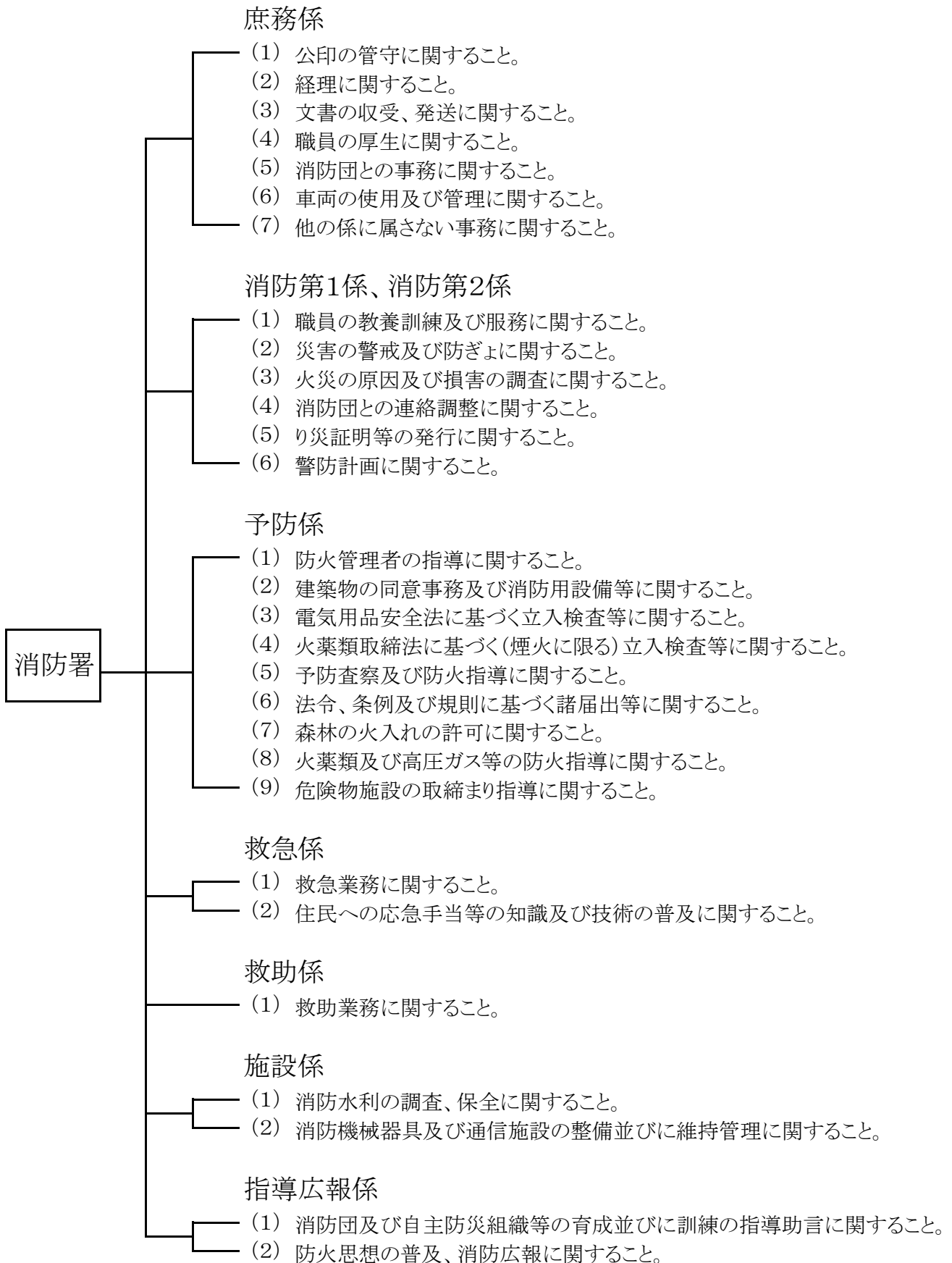
(平成29年4月1日)





3 消防署 事務分掌

(平成29年4月1日)



4 消防予算の内訳

単位:千円

年度 区分		平成28年度			平成29年度
		当初予算額	補正予算額	最終予算額	当初予算額
消防費		1,645,827	△ 34,998	1,610,829	1,561,000
内訳	人件費	1,346,233	△ 9,805	1,336,428	1,346,548
	物件費	299,594	△ 25,193	274,401	214,452
消防公債費		81,338	△ 2,318	79,020	155,643
計		1,727,165	△ 37,316	1,689,849	1,716,643

5 構成市町別一般会計予算及び消防費予算額の比較

単位:千円

年度 市町村	平成28年度予算額(最終予算額)				平成28年度 消防費基準 財政需要額 (D)	割合	
	一般会計 (A)	消防費		B/A (%)		C/D (%)	
		(B)	(内)一般財源 (C)				(内) 組合分担金
輪島市	21,737,567	807,317	679,275	630,668	514,376	3.7	132.1
珠洲市	11,639,163	498,577	116,201	376,074	301,699	4.3	38.5
能登町	15,373,378	1,361,884	449,436	453,082	368,990	8.9	121.8
穴水町	6,736,232	224,407	217,161	189,731	192,857	3.3	112.6
計	55,486,340	2,892,185	1,462,073	1,649,555	1,377,922	5.2	106.1

6 消防予算に対する人口との比較(市町分を含む)

単位:円

年度 区分	平成24年度	平成25年度	平成26年度	平成27年度	平成28年度
1人当り	27,766	45,155	63,314	45,110	36,540
1世帯当り	68,710	108,441	149,444	114,225	92,523

7 階級別職員配置状況

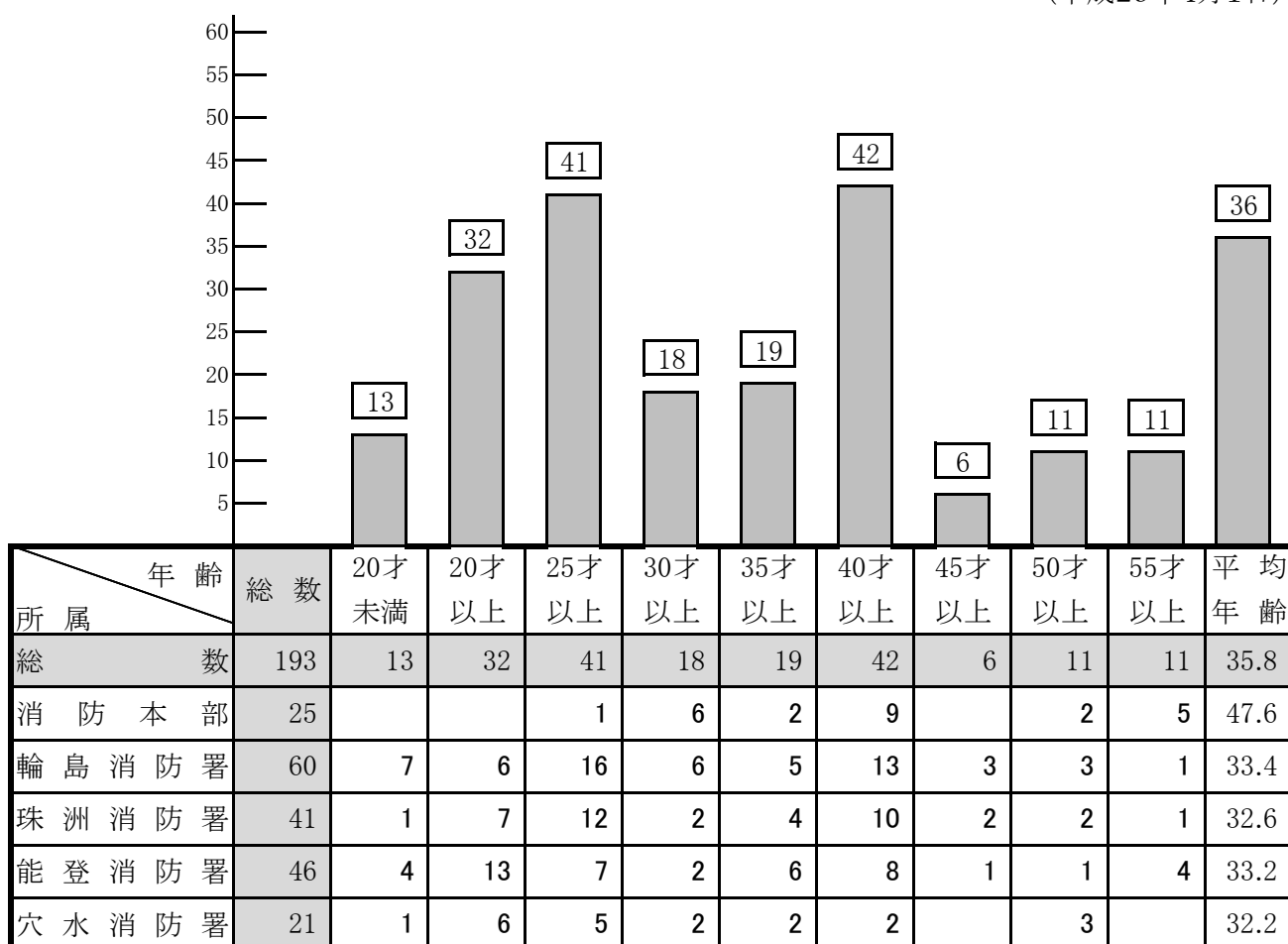
単位：人

(平成29年4月1日)

所 属	階 級	総 数	消 防 吏 員						事 務 員
			消防監	司令長	司 令	司令補	士 長	副士長	
総 数		193	1	10	26	38	23	32	63
消 防 本 部		25	1	4	4	9	4	3	
輪 島 消 防 署		60		1	9	10	7	12	21
珠 洲 消 防 署		41		2	6	8	5	7	13
能 登 消 防 署		46		2	6	7	5	7	19
穴 水 消 防 署		21		1	1	4	2	3	10

8 年齢別職員状況

(平成29年4月1日)



9 職員の勤続年数状況

(平成29年4月1日)

階級 年数	総数	消防監	消防司令長	消防司令	消防司令補	消防士長	消防副士長	消防士	事務職員
総数	193	1	10	26	38	23	32	63	
5年未満	49							49	
5年～10年未満	41						27	14	
10年～15年未満	16					11	5		
15年～20年未満	17				6	11			
20年～25年未満	36			4	31	1			
25年～30年未満	12			12					
30年以上	22	1	10	10	1				

10 職員の公務災害発生状況

(平成29年3月末)

種別 年度別	総数	消火活動	救急救助活動	訓練	作業	その他
平成19年度	1	1				
平成20年度	3			2		1
平成21年度	4	1				3
平成22年度	1			1		
平成23年度	2		1	1		
平成24年度	1			1		
平成25年度						
平成26年度	2			2		
平成27年度	2			1	1	
平成28年度	2			1		1

11 職員の特特殊技能・免許等取得状況

(平成29年4月1日)

区 分		所 属	総 数	本 部	輪 島	珠 洲	能 登	穴 水
自動車運転免許	大 型		85	16	16	31	14	8
	中 型		47	2	16	8	13	8
	中型(8t限定)		23	6	14	2	1	
	普 通		44	1	14	5	18	6
	大型特殊		23	3	8	5	5	2
	牽 引		6	1	4	1		
	自動二輪		57	5	23	11	14	4
消 防 設 備 士	甲種一類		5	1	1	2	1	
	甲種二類		1		1			
	甲種三類		1		1			
	甲種四類		23	3	2	16	2	
	甲種五類							
	乙種一類		2	2				
	乙種二類							
	乙種三類							
	乙種四類		4	1	2		1	
	乙種五類		1				1	
	乙種六類		104	15	33	27	19	10
危 険 物 取 扱 者	甲 種		5	1	2		2	
	乙種一類		8	2	2	2	2	
	乙種二類		9	1	2	3	3	
	乙種三類		16	3	3	6	4	
	乙種四類		140	18	42	35	35	10
	乙種五類		12	3	3	2	4	
	乙種六類		15	2	4	5	4	
予 防 技 術 検 定	丙 種		39	8	7	12	10	2
	防 火 査 察		42	8	10	16	4	4
	消 防 用 設 備 等		17	5	4	5	1	2
	危 険 物		18	5	6	4	1	2
海 上 特 殊 無 線 技 士		3	1	1	1			
第 一 級 陸 上 特 殊 無 線 技 士		27	8	6	8	2	3	
第 二 級 陸 上 特 殊 無 線 技 士		176	15	58	46	43	14	
ア マ チ ュ ア 無 線 技 士		20	5	5	6	3	1	
潜 水 士		76	11	22	22	8	13	
2 級 ダ イ バ ー		51	8	14	16	8	5	
小 型 船 舶 操 縦 士		44	8	11	10	9	6	
電 気 工 事 士		4		1	1		2	
ボ イ ラ ー 技 士		4		2		2		
溶 接 技 能 士		15	2		10	2	1	
建 築 士 (2 級)		1			1			
高 圧 ガ ス 販 売 主 任 者		1				1		
玉 掛 技 能 講 習		67	12	13	17	11	14	
小 型 移 動 式 クレーン(5トン未満)		83	16	14	29	10	14	
特 殊 建 築 物 等 調 査 資 格 者 講 習		1			1			
足 場 の 組 立 等 作 業 主 任 者 講 習		12	5	3	1	2	1	
車 両 系 建 設 機 械		6	2	2	2			

12 職員の研修派遣状況

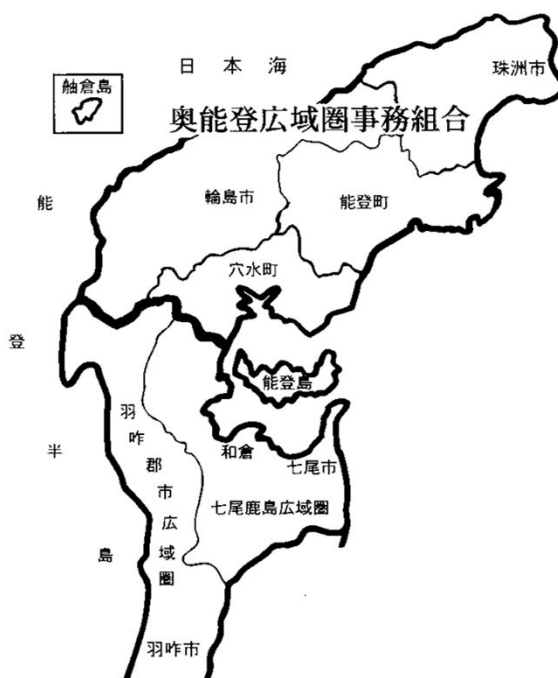
(平成29年3月末)

派遣先	研修課程		派遣人員									
			19年度	20年度	21年度	22年度	23年度	24年度	25年度	26年度	27年度	28年度
総数			37	41	54	38	42	45	51	47	63	56
石川県 消防 学校	初任教育		3	8	9	9	10	11	10	12	10	11
	幹部教育	初級幹部科	5		3	3		5	3		3	4
		中級幹部科		3			2			2		
		上級幹部科			3						2	
	専科教育	警防科	3		5		2		4		2	
		特殊災害科		4				2		1		2
		予防査察科	5		5		2		3		3	
		危険物科		4		2		3		2		2
		火災調査科	5		4		3		4		3	
		救助科		3		1		2		2		3
		救急科	2	5	9	7	11	11	13	8	12	11
	特別教育	救命士生涯教育	6	3	5	3	2	4	4	2	2	3
		救命士二処置講習								9	11	8
		水難救助科							4		5	
		無線通信科										
		気管挿管講習	4	6	4	4						
	消防 大学 校	幹部科							1			
上級幹部科												
予防科					1							
火災調査科				1								
警防科				1								
救急科						1						
救助科												
全国 消防 長 会	予防業務研修会			1	1		1	1		2	2	2
	警防業務研修会					1		1	1	1		
	救急業務研修会									2		
	火災科学研究会			1	1			1	1			1
	火災調査業務研究会											
	総務実務研修会		1			1				1		2
	救助指導員研修会		1	1	1							
救急救命 研修所	東京		1	1	1	1	1	1	1	1	2	2
	九州											
	広島		1	1	1	1	1	1	1	1	1	1
	その他										1	
その他	ポンプ整備資格講習											
	調査技術会議					4	6	1	2	1	4	4

13 消防相互応援協定等締結状況

(平成29年3月末)

締結協定名	締結年月日	協定の締結先	内容
消防相互応援協定	昭和49年6月7日	羽咋郡市広域圏事務組合	火災、救急、救助、風水害等
奥能登広域圏救急医療救護協定	昭和58年9月9日	輪島市、珠洲市、能登町、穴水町、輪島警察署、珠洲警察署、市立輪島病院、珠洲市総合病院、公立宇出津総合病院、公立穴水総合病院、能登北部医師会	救急
石川県消防広域応援協定	平成3年8月1日	石川県・各市町村・消防本部	大規模な地震・風水害等の自然災害、大規模な林野・高層建築物・危険物施設火災等 航空機災害、列車事故等の集団救急救助事故ほか
船舶火災に関する協定	平成6年10月1日	七尾海上保安部	港湾等の船舶火災
石川県消防防災ヘリコプター支援協定	平成9年4月1日	石川県	災害時のヘリコプター要請
能登空港における移動業務用消防無線周波数の運用協定	平成15年4月21日	石川県能登空港管理事務所	火災、救急、救助
能登空港及びその周辺における消火救難活動に関する協定	平成15年6月2日	石川県、輪島市、珠洲市、能登町、穴水町	火災、救急、救助
救急救命士への医師の具体的指示に関する協定	各病院による	金沢大学附属病院、金沢医科大学病院、石川県立中央病院、公立能登総合病院、市立輪島病院、珠洲市総合病院、公立宇出津総合病院、公立穴水総合病院、町立富来病院	救急
消防相互応援協定	平成26年2月10日	穴水町、七尾市	火災、救急、救助、風水害等



予防業務編

予 防 行 政 の 概 要

予防行政は、火災予防に関する消防法令の履行と火災危険からの安全を確保することを最終目的として、消防機関が防火対象物に立ち入り、その実態を把握するとともに、防火対象物の位置、構造、設備及び管理の状況を検査し、火災予防上適切な指導を行い効果的に消防目的の実現(公共の安全)を図ります。また、火災が発生した場合において人的・物的被害の軽減を図るため、関係者の自主防火管理能力を育成し、その体制の強化を図っています。



1 防火対象物数・防火管理者および査察状況

所 属 区 分 用 途		総 数				輪 島 消 防 署				
		防 火 対 象 物 数 (150㎡以上)				防 火 対 象 物 数 (150㎡以上)				
		上 記 の 内 防 火 管 理 者 必 要 対 象 物 数				上 記 の 内 防 火 管 理 者 必 要 対 象 物 数				
		防 火 管 理 者 選 任 届 出 数		査 察 実 施 数		防 火 管 理 者 選 任 届 出 数		査 察 実 施 数		
総 数		2,723	1,001	895	380	1,044	420	380	77	
1項	イ	観 覧 場 ・ 劇 場 等	5	5	5	2	2	2	2	1
	ロ	公 会 堂 ・ 集 会 場	131	130	83	15	40	39	31	1
2項	イ	キ ャ バ レ ー 類								
	ロ	遊 技 場 ・ ダ ン ス ホ ー ル	12	11	11	1	5	5	5	
	ハ	性 風 俗 関 連 特 殊 営 業 店 舗 等								
	ニ	カ ラ オ ク ボ ッ ク ス 等								
3項	イ	待 合 ・ 料 理 店 類	6	5	5	1	3	3	3	
	ロ	飲 食 店	48	40	34	10	27	24	18	
4項		店 舗 ・ マ ー ケ ッ ト 等	126	99	85	32	57	41	38	8
5項	イ	旅 館 ・ ホ テ ル ・ 宿 泊 所	115	87	84	22	60	44	44	6
	ロ	寄 宿 舎 ・ 下 宿 ・ 共 同 住 宅	238	30	26	18	132	15	10	
6項	イ	病 院 ・ 診 療 所 ・ 助 産 所	27	11	11	2	14	5	5	
	ロ	老 人 ホ ー ム 等	48	44	44	11	17	13	13	1
	ハ	老 人 福 祉 施 設 等	73	54	58	21	20	16	16	1
	ニ	幼 稚 園 ・ 支 援 学 校 等	4	4	4		4	4	4	
7項		学 校 類	61	56	56	9	26	25	25	4
8項		図 書 館 ・ 美 術 館 等	20	15	15	3	9	6	6	1
9項	イ	蒸 気 ・ 熱 気 浴 場 類								
	ロ	公 衆 浴 場	7	4	4	1	4	1	1	1
10項		車 両 の 停 車 場 類	2		1		1			
11項		神 社 ・ 寺 院 ・ 教 会 類	254	157	136	42	91	78	69	16
12項	イ	工 場 ・ 作 業 場	456	16	20	51	152	5	5	11
	ロ	映 画 ・ テ レ ビ ス タ ジ オ								
13項	イ	自 動 車 車 庫 ・ 駐 車 場	36			1	17			1
	ロ	飛 行 機 等 の 格 納 庫								
14項		倉 庫	299	3	2	25	76	3	2	5
15項		前 各 項 に 該 当 し な い 事 業 所	406	84	79	41	145	35	33	17
16項	イ	特 定 複 合 用 途 防 火 対 象 物	234	131	118	66	91	46	40	2
	ロ	イ 以 外 の 複 合 用 途 防 火 対 象 物	105	10	9	5	44	5	5	1
17項		重 要 文 化 財 等 の 建 造 物	10	5	5	1	7	5	5	

(平成29年3月末)

珠 洲 消 防 署				能 登 消 防 署				穴 水 消 防 署			
防 火 対 象 物 数 (150㎡以上)				防 火 対 象 物 数 (150㎡以上)				防 火 対 象 物 数 (150㎡以上)			
上 記 の 内 防 火 管 理 者 必 要 対 象 物 数				上 記 の 内 防 火 管 理 者 必 要 対 象 物 数				上 記 の 内 防 火 管 理 者 必 要 対 象 物 数			
防 火 管 理 者 選 任 届 出 数			査 察 実 施 数	防 火 管 理 者 選 任 届 出 数			査 察 実 施 数	防 火 管 理 者 選 任 届 出 数			査 察 実 施 数
713	209	166	168	649	252	235	116	317	120	114	19
2	2	2	1					1	1	1	
43	43	12	9	24	24	22	4	24	24	18	1
2	2	2	1	4	3	3		1	1	1	
2	1	1	1					1	1	1	
8	5	5	8	6	6	6	2	7	5	5	
28	21	20	11	21	18	15	11	20	19	12	2
24	15	15	9	21	19	19	6	10	9	6	1
28	6	6	18	35	8	8		43	1	2	
3	2	2	2	5	3	3		5	1	1	
7	7	7	3	14	14	14	3	10	10	10	4
19	14	14	12	25	20	20	8	9	4	8	
13	12	12	1	16	14	14	4	6	5	5	
2	1	1		8	7	7	1	1	1	1	1
2	2	2						1	1	1	
								1		1	
59	28	20	6	64	47	39	18	40	4	8	2
155	5	5	22	101	3	3	18	48	3	7	
6				12				1			
99			20	95				29			
109	13	12	5	118	26	25	18	34	10	9	1
63	30	28	35	58	37	35	22	22	18	15	7
37			3	21	3	2	1	3	2	2	
2			1	1							

2 消防用設備等設置状況

種別		屋内消火栓	スプリンクラー	二酸化炭素消火	ハロゲン化物消火	粉末消火	屋外消火栓	自動火災報知	火災通報装置	非常警報	避難器具	結水管
所属・用途												
輪島消防署		67	19	1		10	3	372	42	89	74	6
珠洲消防署		46	10			2		230	19	61	27	1
能登消防署		50	17			2	1	208	31	84	29	1
穴水消防署		21	16			2	2	128	20	46	24	1
総数		184	62	1		16	6	938	112	280	154	9
1項	イ	4	1					5	1	2		
	ロ	2				1	1	50		70	4	
2項	イ											
	ロ							10		3	2	
	ハ											
3項	イ							5			1	
	ロ							15		7	2	
4項		6	6			4	1	80	1	13	1	
5項	イ	24	2					95	36	24	31	4
	ロ	4						36		8	32	
6項	イ	1	5	1		1		16	8	5	5	3
	ロ	2	44			1		48	44	2	10	
	ハ	3						50	11	4	5	
	ニ							4	1		2	
7項		51					1	69		2	28	
8項		3						13		4		
9項	ロ		1					4	1	1		
10項												
11項								6		80		
12項	イ	40				4	3	145		1		
13項	イ					2		8				
14項		6	1					60				
15項		12				1		83	2	25	10	
16項	イ	17	2					107	7	28	17	2
	ロ	9				2		20		1	4	
17項								9				

3 中高層建築物数状況

(平成29年3月末)

種別		総数	3階	4階	5階	6階	7階	8階	9階
所属・用途									
輪島消防署		221	153	46	16	2	2	1	1
珠洲消防署		72	59	8	4			1	
能登消防署		93	72	15	4	2			
穴水消防署		56	43	9	4				
総数		442	327	78	28	4	2	2	1
1項	イ	1	1						
	ロ	2	2						
3項	イ	1	1						
	ロ	5	4	1					
4項		15	13	2					
5項	イ	30	22	4			1	2	1
	ロ	108	67	29	12				
6項	イ	7	3	1	2	1			
	ロ	10	6	3	1				
	ハ	1	1						
	ニ								
7項		45	40	5					
8項		2	2						
11項		3	3						
12項	イ	23	19	3	1				
14項		19	19						
15項		70	50	13	6	1			
16項	イ	72	53	12	4	2	1		
	ロ	28	21	5	2				
17項									

4 建築同意等の用途別等事務処理状況

用途		所 属 区 分	総 数				輪 島 消 防 署			
			総 数	新 築	増 築	そ の 他	小 計	新 築	増 築	そ の 他
同意総数			88	54	23	11	27	16	8	3
1項	イ	観覧場・劇場等								
	ロ	公会堂・集会場	1	1						
2項	イ	キャバレー類								
	ロ	遊技場・ダンスホール								
	ハ	性風俗関連特殊営業店舗等								
	ニ	カラオクボックス等								
3項	イ	待合・料理店類								
	ロ	飲食店	2	2						
4項		店舗・マーケット等	5	4		1	1	1		
5項	イ	旅館・ホテル・宿泊所								
	ロ	寄宿舍・下宿・共同住宅	9	5		4	1	1		
6項	イ	病院・診療所・助産所	1	1			1	1		
	ロ	老人ホーム等	8	6	2		5	3	2	
	ハ	老人福祉施設等	6	3	1	2	2		1	1
	ニ	幼稚園・支援学校等								
7項		学 校 類	3	1	1	1	2	1	1	
8項		図書館・美術館等								
9項	イ	蒸気・熱気浴場類								
	ロ	公衆浴場								
10項		車両の停車場類								
11項		神社・寺院・教会類	2	1	1		2	1	1	
12項	イ	工場・作業場	5	4	1		2	2		
	ロ	映画・テレビスタジオ								
13項	イ	自動車車庫・駐車場	2	2						
	ロ	飛行機等の格納庫								
14項		倉 庫	14	9	5		3	3		
15項		前各項に該当しない事業所	16	6	9	1	2	1	1	
16項	イ	特定複合用途防火対象物	6	1	3	2	5	1	2	2
	ロ	イ以外の複合用途防火対象物	2	2						
17項		重要文化財等の建造物								
一般住宅		専 用 住 宅	5	5						
		併 用 住 宅	1	1			1	1		
そ の 他										
通知総数			77	66	3	8	35	31		4

(平成29年3月末)

珠洲消防署				能登消防署				穴水消防署			
小計	新築	増築	その他	小計	新築	増築	その他	小計	新築	増築	その他
21	7	8	6	27	22	5		13	9	2	2
				1	1						
				1	1			1	1		
1	1							3	2		1
4			4	4	4						
				1	1			2	2		
2	1		1	1	1			1	1		
								1			1
				2	2			1		1	
1	1			1	1						
5	1	4		6	5	1					
6	1	4	1	5	2	3		3	2	1	
				1		1					
1	1							1	1		
1	1			4	4						
18	12	3	3	14	13		1	10	10		

5 火災予防条例等に基づく各種届出事務処理状況

(平成29年3月末)

種 別	所 属	総	輪	珠	能	穴
		数	島	洲	登	水
総 数		2,119	728	522	533	336
防火管理者選(解)任届		115	50	22	23	20
消防計画作成(変更)届		172	72	37	42	21
圧縮アセチレンガス等届		11	5	2		4
消防用設備等の点検結果報告		683	210	182	175	116
防火対象物定期点検報告		38	18	6	9	5
防火対象物使用開始届		49	16	8	15	10
炉・ボイラー等火気取扱設備設置届		16	4	6	2	4
変電・発電・蓄電池設備設置届		33	14	3	8	8
火災とまぎらわしい煙又は 火炎を発生するおそれのある行為届		43	9	2	22	10
露店等開設届		130	57	34	27	12
煙火の打上げ又は仕掛け届		33	15	3	14	1
催物の開催届		21	4	5	4	8
道路工事届		715	225	197	185	108
少量危険物・指定可燃物貯蔵取扱届		22	10	7	3	2
少量危険物・指定可燃物貯蔵取扱廃止届		21	14	3	3	1
禁止行為の解除承認申請書		2	1	1		
消防法適合通知書		2				2
罹災証明書		10	4	1	1	4
特例適用承認通知書						
旅行関係者からの照会に対する回答書		3		3		

6 消防用設備等の検査状況

(平成29年3月末)

種 別	所 属	総	輪	珠	能	穴
		数	島	洲	登	水
工事整備対象設備等着工届		62	27	9	11	15
消防用設備等設置届		169	70	21	44	34
検 査	中 間	7	5		1	1
	完 成	83	31	11	23	18

7 防火管理に関する講習会実施状況

(平成29年3月末)

年 度	資格種別	資格取得者数	年 度	資格種別	資格取得者数
昭和48年	甲 種	2, 184人	平成22年	甲 種	82人
平成12年			平成23年	再 講 習	75 "
平成13年			平成24年	甲 種	88 "
平成14年			平成25年	再 講 習	69 "
平成15年			平成26年	甲 種	10 "
平成16年			平成27年	再 講 習	93 "
平成17年			平成28年	甲 種	92 "
平成18年			再 講 習	8 "	
平成18年			再 講 習	57 "	
平成19年			甲 種	62 "	
平成20年	甲 種	86 "	総 数	甲 種	3, 356人
平成21年	再 講 習	68 "		再 講 習	120人

8 広報活動等実施状況

(平成29年3月末)

所 属 区 分		総	輪	珠	能	穴
		数	島	洲	登	水
		署	消	消	消	消
		署	防	防	防	防
		署	署	署	署	署
総 数	実施回数	438	168	78	88	104
	対象人員	7,509	3,705	1,132	1,073	1,599
防 火 ・ 防 災 教 室 (座 談 会 ・ 映 写 会 等)	実施回数	7	1	1	2	3
	対象人員	330	30	12	72	216
救 急 教 室	実施回数	87	28	26	24	9
	対象人員	2,688	715	800	567	606
防 火 ・ 防 災 訓 練 (消 火 器 指 導 等)	実施回数	46	27	1	11	7
	対象人員	3,127	2,013	150	344	620
消 防 見 学	実施回数	67	42	15	5	5
	対象人員	1,364	947	170	90	157
そ の 他	実施回数	19	9			10
特 別 広 報	実施回数	130	24	19	34	53
広 報 誌 ・ テ レ ビ 放 映	実施回数	82	37	16	12	17

9 文化財建造物一覧

国指定重要文化財

(平成29年3月末)

名	称	所在地	指定年
時国家住宅		輪島市	昭和 38 年
上時国家住宅		〃	平成 15 年
黒丸家住宅主屋・納屋・味噌蔵・米蔵		珠洲市	昭和 46 年
白山神社本殿		〃	〃 49 年

県指定有形文化財

(平成29年3月末)

名	称	所在地	指定年
総持寺祖院経蔵		輪島市	昭和 42 年
角海家住宅及び土蔵4棟		〃	〃 47 年
阿岸本誓寺本堂・棟札2枚		〃	平成 4 年
中谷家住宅及び土蔵		能登町	昭和 61 年

市町指定文化財

(平成29年3月末)

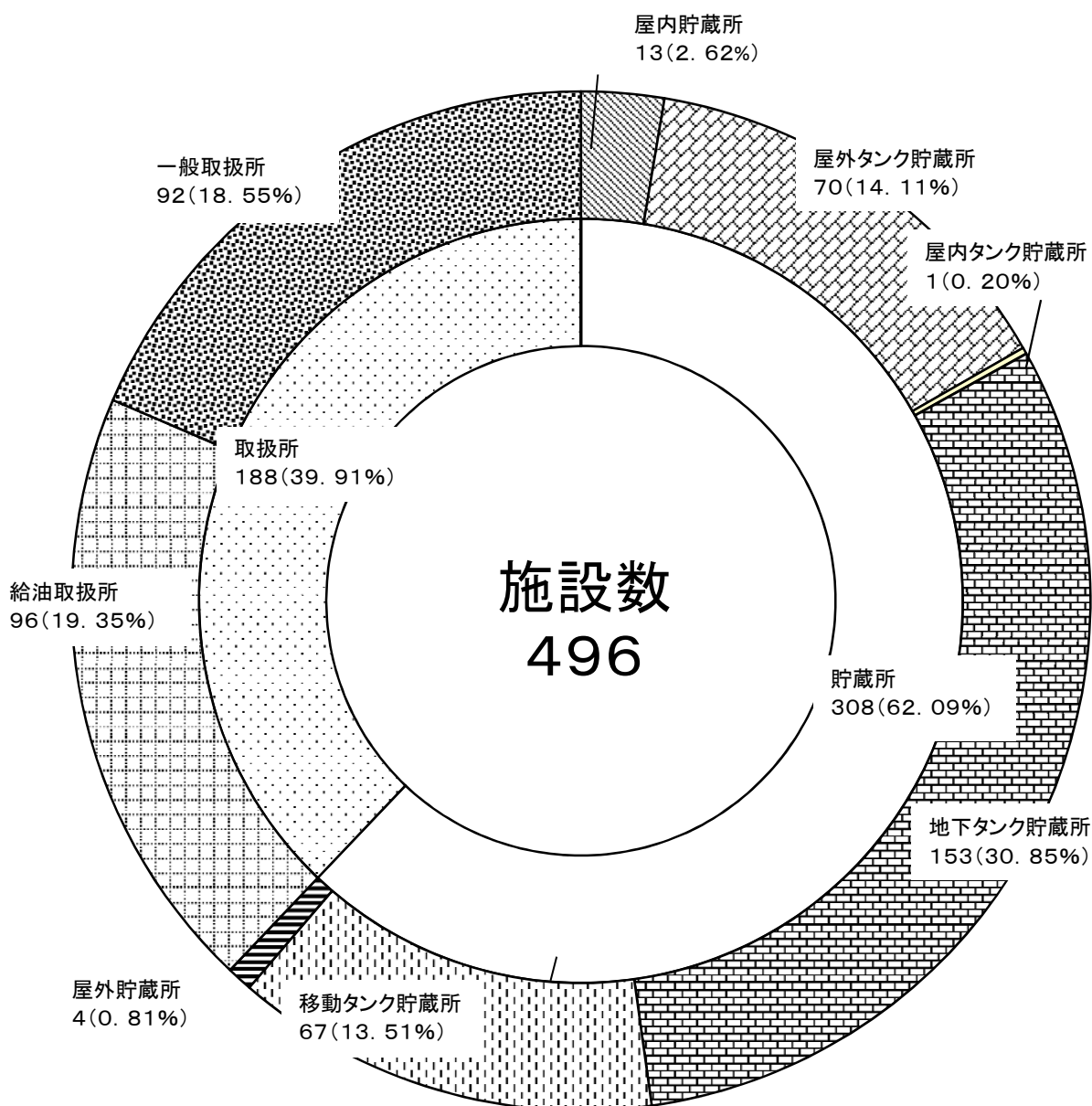
名	称	所在地	指定年
住吉神社本殿		輪島市	昭和 33 年
輪島前神社本殿		〃	〃 33 年
阿岸本誓寺山門・鼓楼・鐘楼		〃	〃 46 年
養覚寺鐘桜門		〃	〃 49 年
総持寺祖院伝燈院		〃	平成 16 年
総持寺祖院慈雲閣		〃	〃 16 年
輪島市櫛比の庄禅の里交流館(旧酒井家住宅・土蔵)		〃	〃 17 年
春日神社本殿		珠洲市	昭和 34 年
須受人幡宮能楽舞台		〃	〃 41 年
白山神社本殿		能登町	〃 34 年
萬福寺山門		〃	〃 34 年
福正寺本堂向拝		〃	〃 36 年
上日寺山門		〃	〃 37 年
願正寺本堂向拝手挟		〃	〃 37 年
法華寺山門		〃	〃 37 年
光明寺本堂・鐘楼・山門		〃	〃 38 年
行念寺庫裡		〃	〃 38 年
宮下家土蔵		〃	〃 44 年
中谷内家土蔵		〃	〃 44 年
西尾家母屋		〃	〃 45 年

10 危険物施設状況

危険物に関する規制は、昭和34年の消防法の改正及び危険物の規制に関する政令の制定により、全国統一的に実施することとされた。施設数は、年々減少する傾向にあるものの危険物は身近にあり、生活を支える上で大きく貢献しているが、ひとたびその取り扱いを誤ると火災等の災害を引き起こし、人命や周囲の地域に与える影響が大きい物質です。

危険物に係る火災、事故をなくすために、関係施設への立入検査等あらゆる機会をとらえ施設の適正な維持管理及び事故防止の啓発を行っています。

危険物施設の割合



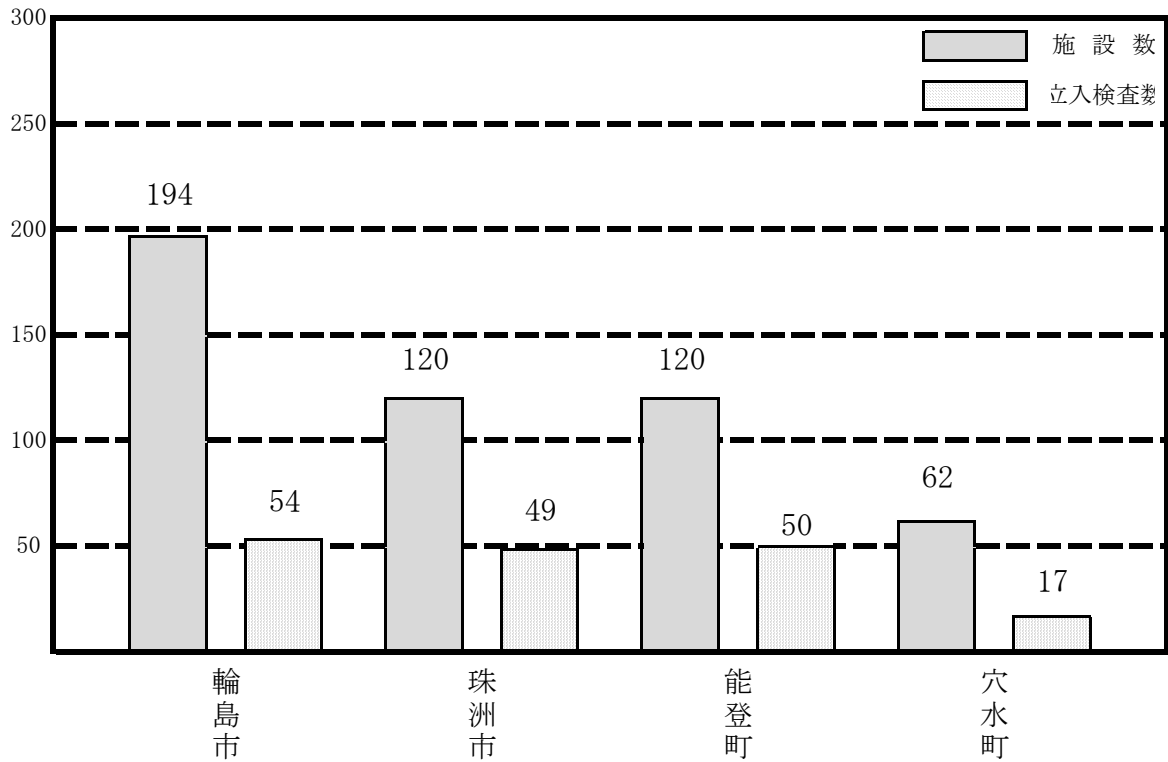
11 危険物施設設置数及び査察状況

(平成29年3月末)

施設 区分		総 数	小 計	貯 蔵 所							小 計	取 扱 所		少 量 危 険 物 貯 蔵 所	
				屋 内 貯 蔵 所	屋 外 タ ン ク 貯 蔵 所	屋 内 タ ン ク 貯 蔵 所	地 下 タ ン ク 貯 蔵 所	簡 易 タ ン ク 貯 蔵 所	移 動 タ ン ク 貯 蔵 所	屋 外 貯 蔵 所		給 油 取 扱 所	一 般 取 扱 所		
平成 28 年 度	総 数	施設数	496	308	13	70	1	153		67	4	188	96	92	858
		査察数	170	95	4	21		40		29	1	75	42	33	
	輪 島 市	施設数	194	118	7	20	1	67		23		76	35	41	404
		査察数	54	28	3	5		11		9		26	13	13	
	珠 洲 市	施設数	120	77		33		28		15	1	43	22	21	159
		査察数	49	28		7		16		5		21	9	12	
	能 登 町	施設数	120	74	5	13		36		18	2	46	27	19	204
		査察数	50	31	1	7		10		12	1	19	13	6	
	穴 水 町	施設数	62	39	1	4		22		11	1	23	12	11	91
		査察数	17	8		2		3		3		9	7	2	
過 去 の 施 設 数	平成27年度	510	319	13	76	1	157		68	4	191	98	93	859	
	平成26年度	521	329	13	76	1	161		73	5	192	99	93	863	
	平成25年度	538	339	14	79	1	167		73	5	199	103	96	853	
	平成24年度	555	351	14	81	1	175		75	5	204	106	98	817	

12 市町別危険物施設数及び立入検査件数

(平成29年3月末)



13 危険物施設倍数別設置状況

(平成29年3月末)

区分	施設	総数	小計	貯蔵所						小計	取扱所		
				屋内貯蔵所	屋外タンク貯蔵所	屋内タンク貯蔵所	地下タンク貯蔵所	簡易タンク貯蔵所	移動タンク貯蔵所		屋外貯蔵所	給油取扱所	一般取扱所
第4類		496	308	13	70	1	154		66	4	188	96	92
倍数別	5倍以下のもの	245	183	6	15	1	96		63	2	62	8	54
	5倍を超え10倍以下	70	38	1	7		27		1	2	32	5	27
	10倍を超え50倍以下	110	76	6	43		25		2		34	23	11
	50倍を超え100倍以下	27	7		3		4				20	20	
	100倍を超え150倍以下	20	1				1				19	19	
	150倍を超え200倍以下	16									16	16	
	200倍を超えるもの	8	3		2		1				5	5	

14 危険物規制事務処理状況

(平成29年3月末)

区分 \ 施設	総数	小計	貯蔵所						小計	取扱所	
			屋内貯蔵所	屋外タンク貯蔵所	屋内タンク貯蔵所	地下タンク貯蔵所	簡易タンク貯蔵所	移動タンク貯蔵所		屋外貯蔵所	給油取扱所
設置許可	1								1		1
変更許可	1								1		1
設置完成検査	13	7		4		1		2	6	6	
変更完成検査	13	7		4		1		2	6	6	
完成検査前検査	1								1	1	
仮使用承認	3								3	3	
仮貯蔵・仮取扱承認											
種類・数量変更届	1								1		1
譲渡引渡届	1	1						1			
廃止届	17	13		6		4		3	4	2	2
工事施工届	21								21	19	2
保安監督選(解)任届	39	19	1	6		11		1	20	11	9
予防規程認可	1								1	1	
予防規程一部変更届	10								10	10	
定期点検実施報告	132	85				78		7	47	26	21
名称・氏名変更届	9	7	1	1		5			2		2
休止・再開届	8	6				6			2		2
申請取下届											

15 火薬類消費許可件数状況

(平成29年3月末)

月別	市町別		輪島市	珠洲市	能登町	穴水町
	総数	総数				
総数		23	7	3	11	2
4月		1	1			
5月						
6月		3		1	2	
7月		10	3	2	4	1
8月		7	2		4	1
9月						
10月		1	1			
11月		1			1	
12月						
1月						
2月						
3月						



消防活動編

1 平成28年中の火災概要

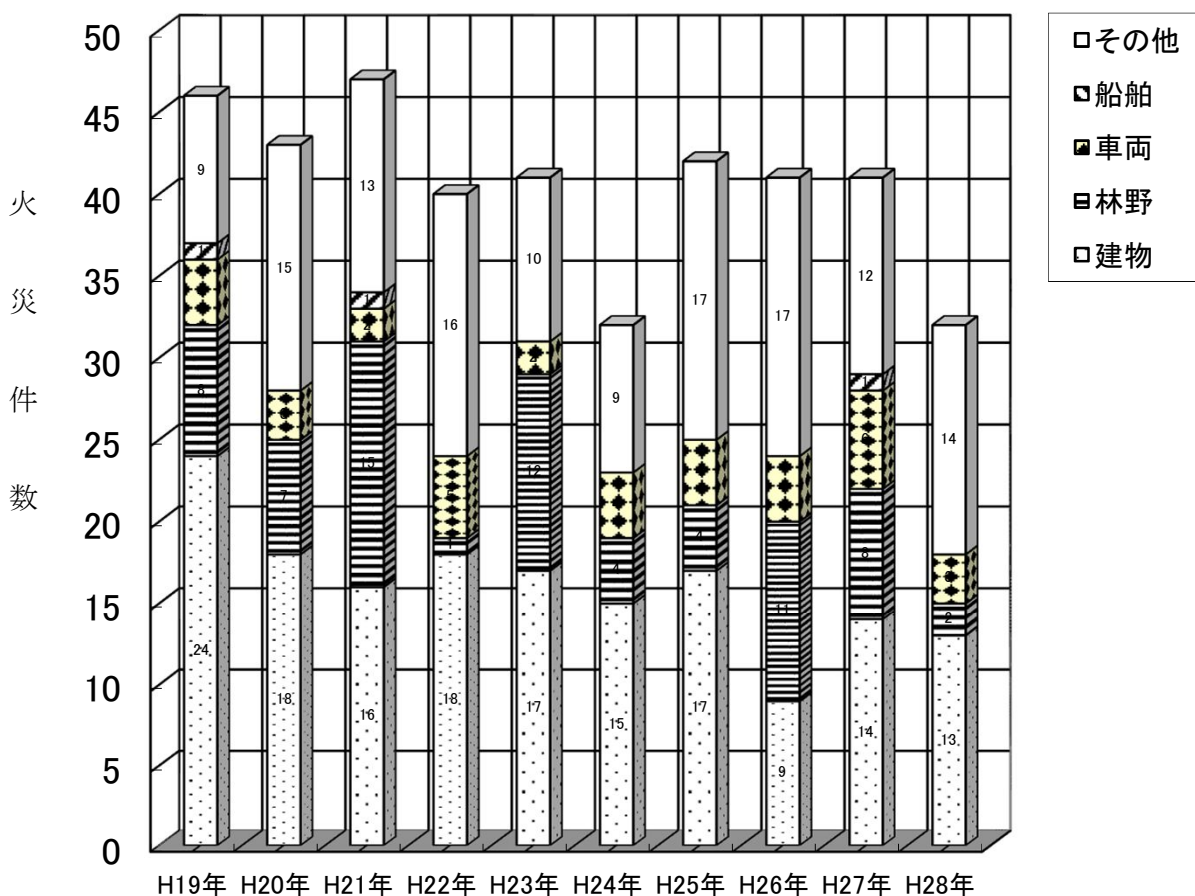
平成28年中における火災概要は、火災件数32件、焼損棟数23棟、損害額42,265千円、焼損床面積1,467㎡、建物表面積39㎡、林野焼損面積13a、り災世帯11世帯、り災人員34名で死傷者は5名でした。火災件数は、前年より9件減少しました。火災件数の内訳では建物火災13件、林野火災2件、車両火災3件、その他火災14件で、建物火災が1件、林野火災が6件、車両火災が3件 船舶火災が1件の減少、その他火災が2件の増加でした。

損害額では前年の86,810千円から42,265千円と約48.7%の減少となりました。また、火災による死者は2名で前年と同様、負傷者は3名で前年に比べ4名の減少となりました。

1日あたりの損害額は116千円、火災1件あたりの損害額は1,321千円、圏内1世帯あたり1,372円、圏内一人あたり600円となりました。

火災の出火原因としては、「たき火」による火災が12件で一番多く、次いで「調査中・不明」が5件、「たばこ」が2件、「こんろ、ストーブ、ボイラー、排気管、電気装置、火遊び、取り灰」が各1件、「その他」が6件となっています。

2 最近10ヶ年の火災推移



3 前年との火災比較

(平成28年12月末)

区 分		年 別		平成28年(a)	平成27年(b)	増 減 (a)-(b)=(c)	増減率 (c)/(b)×100%
火災件数 (件)	総 数			32	41	△ 9	△ 22.0
	火災種別	建 物		13	14	△ 1	△ 7.1
		林 野		2	8	△ 6	△ 75.0
		車 両		3	6	△ 3	△ 50.0
		船 舶			1	△ 1	
		そ の 他		14	12	2	16.7
焼損棟数 (棟)	総 数			23	29	△ 6	△ 20.7
	焼損程度	全 焼		8	11	△ 3	△ 27.3
		半 焼		1	3	△ 2	△ 66.7
		部 分 焼		7	7		
ぼ や			7	8	△ 1	△ 12.5	
損 害 額 (千円)	総 数			42,265	86,810	△ 44,545	△ 51.3
	火災種別	建 物		40,809	82,548	△ 41,739	△ 50.6
		林 野		743	1,085	△ 342	△ 31.5
		車 両		317	1,451	△ 1,134	△ 78.2
		船 舶			41	△ 41	
		そ の 他		396	1,685	△ 1,289	△ 76.5
焼損面積	建物床面積	m ²		1,467	1,688	△ 221	△ 13.1
	建物表面積			39	91	△ 52	△ 57.1
	林 野	a		13	116	△ 103	△ 88.8
り災世帯数	総 数			11	16	△ 5	△ 31.3
	全 損 半 損 小 損	世 帯		5	4	1	25.0
					2	△ 2	△ 100.0
				6	10	△ 4	△ 40.0
り 災 人 員	人		34	40	△ 6	△ 15.0	
死 者	人		2	2			
負 傷 者	人		3	7	△ 4	△ 57.1	
1ヶ月平均火災件数	件		2.7	3.4	△ 0.7	△ 20.6	
火災発生間隔日数	日		11.4	8.9	2.5	28.1	
圏内1件当り平均損害額	千円		1,321	2,117	△ 797	△ 37.6	
圏内1日当り損害額	千円		116	238	△ 122	△ 51.3	
圏内一世帯当り損害額	円		1,372	2,799	△ 1,427	△ 51.0	
圏内一人当り損害額	円		600	1,204	△ 604	△ 50.2	

* 人口(70,499人)および世帯数(30,799世帯)は平成28年12月31日現在の住民基本台帳による。

△は減少

4 最近5ヶ年の火災状況

(平成28年12月末)

区 分		年 別					5年間平均数
		平成24年	平成25年	平成26年	平成27年	平成28年	
火災 件数 (件)	総 数	32	42	41	41	32	37.6
	建 物	15	17	9	14	13	13.6
	林 野	4	4	11	8	2	8.2
	車 両	4	4	4	6	3	4.0
	船 舶				1		0.2
	そ の 他	9	17	17	12	14	13.8
焼損 棟数 (棟)	総 数	20	22	11	29	23	21.0
	全 焼	9	9	7	11	8	8.8
	半 焼		1	1	3	1	1.2
	部 分 焼	7	3	2	7	7	5.2
	ぼ や	4	9	1	8	7	5.8
損害 額 (千円)	総 数	60,975	65,783	55,343	86,810	42,265	62,235.2
	建 物	59,944	62,089	51,878	82,548	40,809	59,453.6
	林 野	39	950	3,320	1,085	743	1,227.4
	車 両	963	347	140	1,451	317	643.6
	船 舶				41		8.2
	そ の 他	29	2,397	5	1,685	396	902.4
焼損 面積	建物床面積(m ²)	1,700	1,758	1,200	1,688	1,467	1,562.6
	建物表面積(m ²)	44	22		91	39	39.2
	林 野 (a)	31	56	103	116	13	63.8
り 災 世 帯 数	総 数	12	11	6	16	11	11.2
	全 損	5	4	3	4	5	4.2
	半 損		1	1	2		0.8
	小 損	7	6	2	10	6	6.2
り 災 人 員 (人)		26	26	15	40	34	28.2
死 者 (人)		1	5	2	2	2	2.4
負 傷 者 (人)		6	6	4	7	3	5.2
1ヶ月平均火災件数		2.7	3.5	3.4	3.4	2.7	3.1
火災発生間隔日数(日)		11.4	8.7	8.9	8.9	11.4	9.9
1件平均損害額(千円)		1,905	1,566	1,350	2,117	1,321	1,652
1日当り損害額(千円)		167	180	152	238	116	171
一世帯当り損害額(円)		2,570	1,951	1,784	2,798	1,363	2,093

* 人口(72,095人)および世帯数(31,015世帯)は平成28年12月31日現在の住民基本台帳による。

5 市町別火災状況

(平成28年12月末)

区分		市町別				
		総数	輪島市	珠洲市	能登町	穴水町
火災件数 (件)	総数	32	16	9	5	2
	建物	13	7	3	1	2
	林野	2	2			
	車両	3	2		1	
	船舶					
	その他	14	5	6	3	
焼損棟数 (棟)	総数	23	11	6	1	5
	全焼	8	5	1		2
	半焼	1		1		
	部分焼	7	3	3	1	
	ぼや	7	3	1		3
損害額 (千円)	総数	42,265	28,155	10,490	186	3,434
	建物	40,809	27,402	10,461	45	2,901
	林野	743	571			172
	車両	317	147		120	50
	船舶					
	その他	396	35	29	21	311
焼損面積	建物床面積 (㎡)	1,467	808	491		168
	建物表面積 (㎡)	39	9	27	3	
	林野 (a)	13	9			4
り災世帯数	総数	11	5	4	1	1
	全損	5	4	1		
	半損					
	小損	6	1	3	1	1
り災人員 (人)		34	12	10	3	9
死者 (人)		2		2		
負傷者 (人)		3	3			

6 最近5ヶ年の市町別火災件数および損害額

(平成28年12月末 / 単位:千円)

年別	市町別 区分	総 数	輪 島 市	珠 洲 市	能 登 町	穴 水 町
	平成24年	件 数	32	7	8	12
損 害 額		60,975	20,977	20,014	19,935	49
平成25年	件 数	42	6	13	17	6
	損 害 額	65,783	19,445	9,353	33,418	3,567
平成26年	件 数	41	7	15	9	10
	損 害 額	55,343	15,815	22,700	474	16,354
平成27年	件 数	41	14	11	9	7
	損 害 額	86,810	4,656	13,198	9,334	59,622
平成28年	件 数	32	16	9	5	2
	損 害 額	42,265	28,155	10,490	186	3,434



7 市町別火災原因

(平成28年12月末)

区分	火災原因																								
	総数	たばこ	こころ	風呂・かまど	焼却炉・炉	ストーブ	こたつ	ボイラー	煙突・煙道	排気管	電気機器・装置	電灯等の配線	内燃機	配線器具	火遊び	マッチ・ライター	たき火	溶接機・切断機	取り灰	打火	火入れ	放火・放火疑	その他	調査中・不明	
市町別																									
総数	32	2	1			1		1		1	1				1		12		1				6	5	
前年中	41	1	2	1		2				4				2	3		1	11					3	7	4
比較(△減)	△9	1	△1	△1		△1		1		△3	1			△2	△3	1	△1	1		1			△3	△1	3
輪島市	16		1							1						1		6		1				2	4
珠洲市	9	1				1					1							3						2	1
能登町	5	1																2						2	
穴水町	2							1									1								

8 最近5ヶ年の火災原因状況

(平成28年12月末)

区分	火災原因																								
	総数	たばこ	こころ	風呂・かまど	焼却炉・炉	ストーブ	こたつ	ボイラー	煙突・煙道	排気管	電気機器・装置	電灯等の配線	内燃機	配線器具	火遊び	マッチ・ライター	たき火	溶接機・切断機	取り灰	打火	火入れ	放火・放火疑	その他	調査中・不明	
年別																									
平成24年	32		1	3						1	2	1				1	10	1					1	5	6
平成25年	42		1			2			1	1	3	1	1	2		1	18		1	1			1		8
平成26年	41					4						1		1	1	1	17	1						10	5
平成27年	41	1	2	1		2				4				2	3		1	11					3	7	4
平成28年	32	2	1			1		1		1	1					1	12		1					6	5

9 月別火災発生状況

(平成28年12月末)

区分		月別												合計
		1月	2月	3月	4月	5月	6月	7月	8月	9月	10月	11月	12月	
火災件数	建物	1			1	3	1			1	2	3	1	13
	林野					1		1						2
	車両	1						1			1			3
	船舶													
	その他			2	3	3	2		2	1		1		14
	計	2		2	4	7	3	2	2	2	2	3	4	1
焼損棟数	全焼	1				4					2	1		8
	半焼	1												1
	部分焼	2			1	1					1	1	1	7
	ぼや					2	1			1	1	2		7
	計	4			1	7	1			1	4	4	1	23
り災世帯	全損	1				2					1	1		5
	半損													
	小損	2					1				1	1	1	6
	計	3				2	1				2	2	1	11
焼損面積	建物床面積(m ²)	489			2	386				1	390	199		1,467
	建物表面積(m ²)	27				4					2	3	3	39
	林野(a)					7		1			4	1		13
損害額(千円)	建物	10,440			19	18,618	15			90	7,409	4,173	45	40,809
	林野					220					445	78		743
	車両	77				50		120			70			317
	船舶													
	その他				7	340	34	14			1			396
	計	10,517			26	19,228	49	134		90	7,925	4,251	45	42,265
死傷者	死者	2												2
	負傷者										3			3

10 時間別火災発生状況

(平成28年12月末)

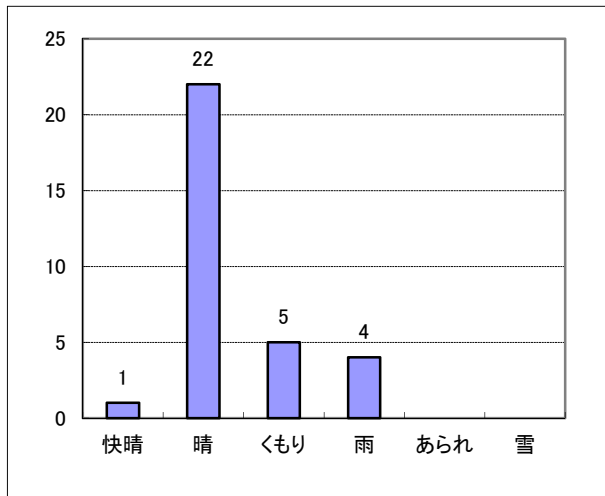
区分 時間	火災 件数	火災種別					区分 時間	火災 件数	火災種別					
		建物	林野	車両	船舶	その他			建物	林野	車両	船舶	その他	
0～1							12～13	2	1					1
1～2							13～14							
2～3							14～15	5	1					4
3～4							15～16	4	2					2
4～5							16～17	6	1		1			4
5～6							17～18	2		1	1			
6～7							18～19	1	1					
7～8	1	1					19～20	2	2					
8～9	1	1					20～21							
9～10							21～22	1		1				
10～11	3	1		1		1	22～23	1	1					
11～12	3	1				2	23～24							
							不明							

11 市町・曜日別火災発生状況

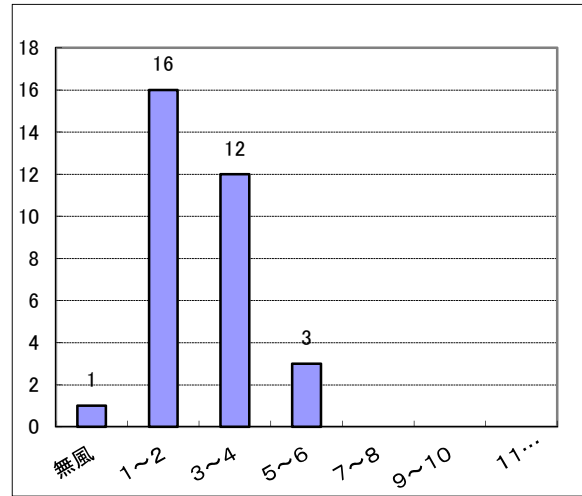
(平成28年12月末)

曜日 市町別	総数	曜日						
		日	月	火	水	木	金	土
総数	32	2	3	6	4	3	4	10
輪島市	16	1	1	4	1	2	1	6
珠洲市	9	1		1	1	1	2	3
能登町	5		2		1		1	1
穴水町	2			1	1			

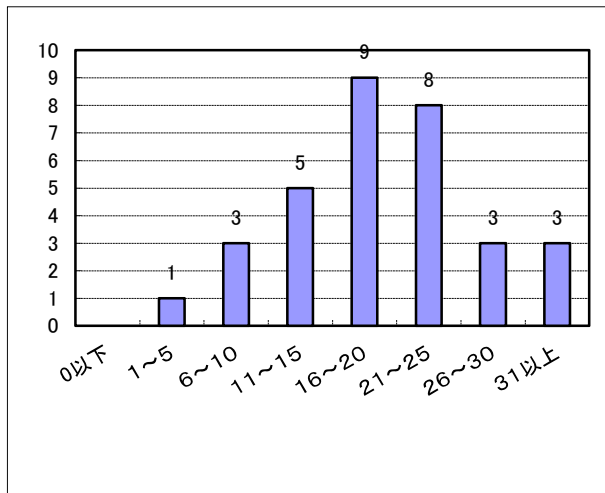
12 気象別火災発生状況



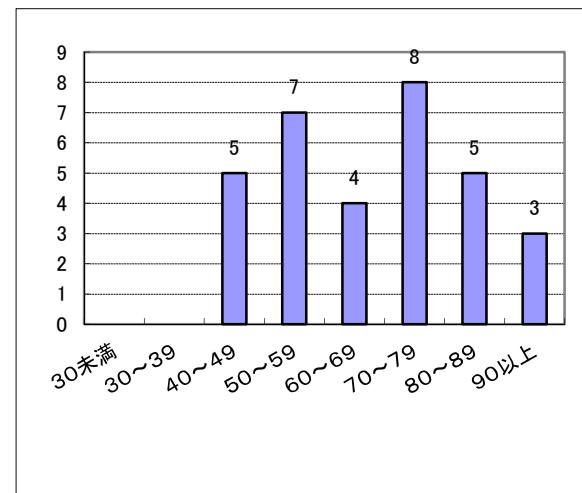
天候



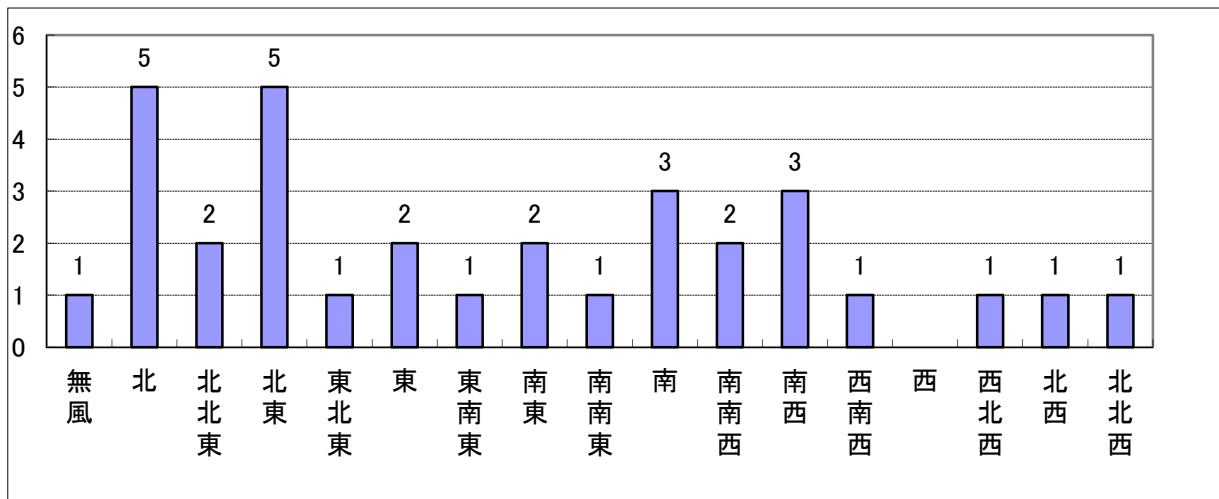
風速 (m/s)



気温 (°C)



湿度 (%)



風向

13 所属別出場状況

(平成28年12月末)

種 別		所 属	総	消	輪	珠	能	穴	
			数	防	島	洲	登	水	
			本	消	消	消	防	防	
			部	防	防	防	署	署	
				署	署	署			
総	出 場 回 数		3,500	20	1,289	701	1,004	486	
	出 場 延 人 員		11,667	39	4,252	2,607	3,122	1,647	
火 災	出 場 回 数		40	8	16	9	5	2	
	出 場 延 人 員		382	16	203	93	58	12	
	うち林野火災	出 場 回 数		2		2			
		出 場 延 人 員		23		23			
救 急 業 務	出 場 回 数		2,866		1,115	558	790	403	
	出 場 延 人 員		9,164		3,469	1,875	2,433	1,387	
救 助 活 動	出 場 回 数		47	1	12	15	8	11	
	出 場 延 人 員		207	2	90	33	57	25	
風 水 害 等 の 災 害	出 場 回 数		13		4	7	2		
	出 場 延 人 員		66		25	30	11		
演 習 訓 練	出 場 回 数		64	1	12	38	5	8	
	出 場 延 人 員		387	2	47	237	57	44	
広 報 ・ 指 導	出 場 回 数		104	4	36	23	26	15	
	出 場 延 人 員		230	8	73	61	56	32	
警 防 調 査	出 場 回 数		219		44	41	121	13	
	出 場 延 人 員		607		163	128	270	46	
火 災 原 因 調 査	出 場 回 数		19		8	3	5	3	
	出 場 延 人 員		109		21	35	39	14	
捜 索	出 場 回 数		13	2	5	6			
	出 場 延 人 員		136	3	34	99			
特 別 警 戒	出 場 回 数		43		12		17	14	
	出 場 延 人 員		93		37		30	26	
誤 報 等	出 場 回 数		14	3	7	1	3		
	出 場 延 人 員		74	6	29	16	23		
そ の 他	出 場 回 数		58	1	18		22	17	
	出 場 延 人 員		212	2	61		88	61	

14 過去10年間の主な火災の記録(建物)

出 火 日 時		用 途	出 火 場 所	焼損面積(m ²)	損害額(千円)	死者(人)	負傷者(人)	
年 月 日	時 分							
平成19年	2月12日	23時05分	住 宅	輪島市尊利地町	441	29,412		1
平成19年	3月 9日	23時50分	倉 庫	輪島市長井町	276	182,845		
平成19年	7月11日	11時16分	住 宅	鳳珠郡能登町上	598	15,632		
平成19年	9月13日	23時20分	住 宅	輪島市町野町	1,461	117,808		2
平成19年	10月 6日	3時15分	納 屋	珠洲市三崎町	552	14,309		
平成20年	2月14日	1時30分	住 宅	輪島市鳳至町	389	58,303	2	7
平成21年	5月20日	15時27分	寺 院	鳳珠郡能登町瑞穂	685	46,134		
平成21年	6月 6日	18時23分	住 宅	珠洲市野々江町	292	31,203		
平成21年	7月 4日	10時25分	住 宅	鳳珠郡能登町宇出津	161	15,067		
平成22年	4月 9日	7時50分	住 宅	輪島市門前町	408	16,195		
平成22年	10月19日	23時26分	住 宅	珠洲市若山町	188	18,569		
平成22年	12月20日	5時20分	住 宅	鳳珠郡能登町真脇	127	20,048	1	
平成24年	3月28日	7時35分	住 宅	珠洲市岩坂町	521	11,062		1
平成24年	7月31日	17時55分	住 宅	鳳珠郡能登町字市之瀬	288	18,572		
平成25年	1月15日	10時50分	住 宅	鳳珠郡能登町字鴨川	323	19,401	1	
平成25年	2月21日	8時40分	倉 庫	輪島市町野町	424	19,018		
平成26年	3月19日	18時10分	住 宅	珠洲市三崎町	471	22,546		2
平成27年	6月 9日	9時10分	住 宅	珠洲市馬縹町	522	7,346	1	
平成27年	11月27日	19時00分	旅 館	鳳珠郡穴水町大町	291	53,604		1
平成28年	5月 8日	8時30分	店 舗	輪島市中段町	110	15,662		

* 平成23年は該当火災なし

本表は、平成19年以降の焼損面積500m²以上、又は損害額1,500万円以上の火災を記載した。

1 平成28年中の救急概要

平成28年中における救急出場件数は、2,866件で、前年の2,771件に比べ95件増加し、1日平均約7.8件救急出場したことになります。

事故種別では主なもので、急病が1,961件で全体の約68.4%で前年の1,863件より98件増加しています。

以下、一般負傷476件、転院搬送129件、交通事故193件、労働災害28件、自損行為27件、運動競技17件、加害5件、水難13件、火災3件、自然災害1件、その他13件となっています。

搬送人員については、2,718人で前年の2,642人に比べ76人の増加となりました。年齢区分では、65才以上の高齢者が2,067人で、全体の約76.0%を占め、以下成人559人(20.6%)、少年54人(2.0%)、乳幼児37人(1.4%)、新生児1人(0.001%)となっています。

出場件数・搬送人員

(平成28年12月末)

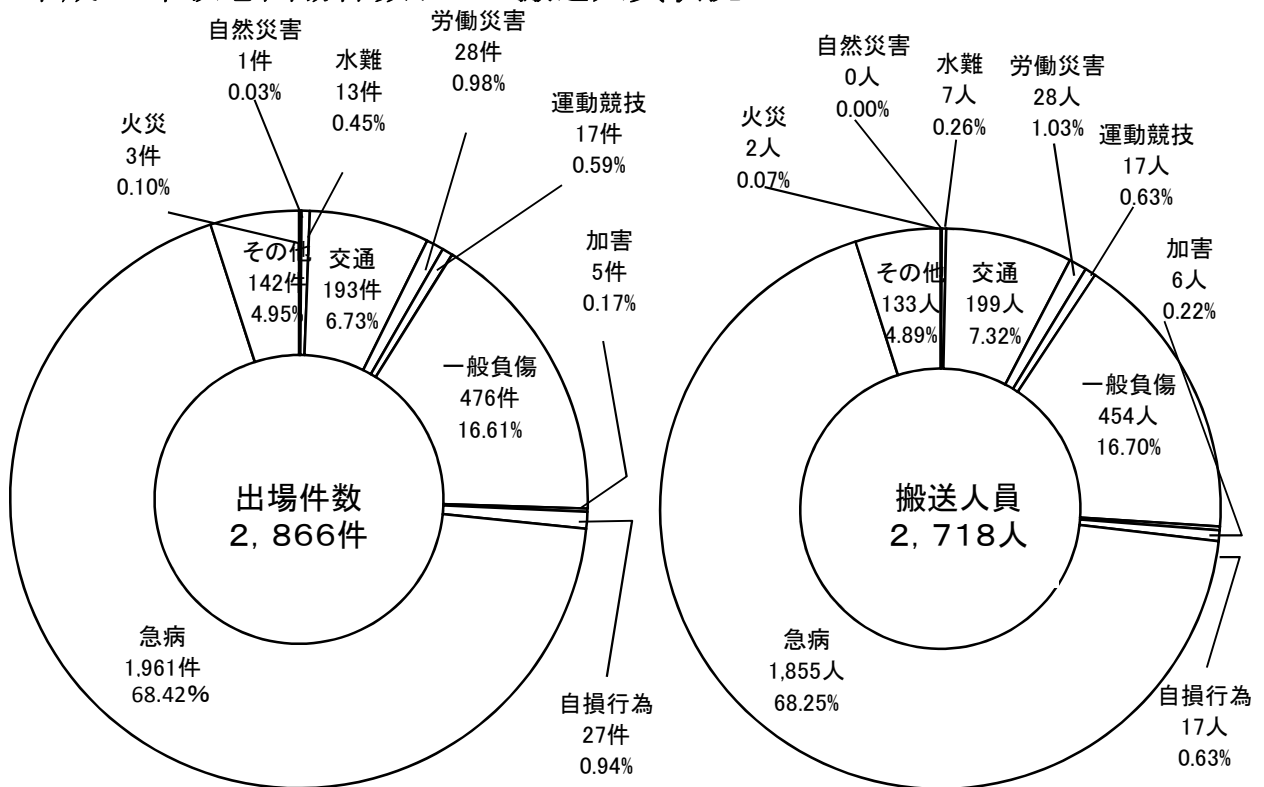
出 場 件 数	2,866件	搬 送 人 員	2,718人
1ヶ月平均出場件数	238件	1ヶ月平均搬送人員	226人
1日平均出場件数	7.8件	1日平均搬送人員	7.4人
1日最多出場件数	20件	圏内人口に対する搬送割合	25人に1人

2 平成27年・28年の救急出場件数および搬送人員比較状況

(平成28年12月末)

年別 種別	平成27年	平成28年	比較 △は減	平成27年	平成28年	比較 △は減	
	出場件数	出場件数		搬送人員	搬送人員		
総数	2,771	2,866	95	2,642	2,718	76	
火災	5	3	△2	5	2	△3	
自然災害		1	1				
水難	13	13		6	7	1	
交通	184	193	9	207	199	△8	
労働災害	30	28	△2	29	28	△1	
運動競技	20	17	△3	19	17	△2	
一般負傷	463	476	13	452	454	2	
加害	8	5	△3	7	6	△1	
自損行為	31	27	△4	20	17	△3	
急病	1,863	1,961	98	1,750	1,855	105	
その他の	転院搬送	136	129	△7	136	126	△10
	医師搬送						
	資材搬送						
	その他	18	13	△5	11	7	△4

3 平成28年救急出場件数および搬送人員状況

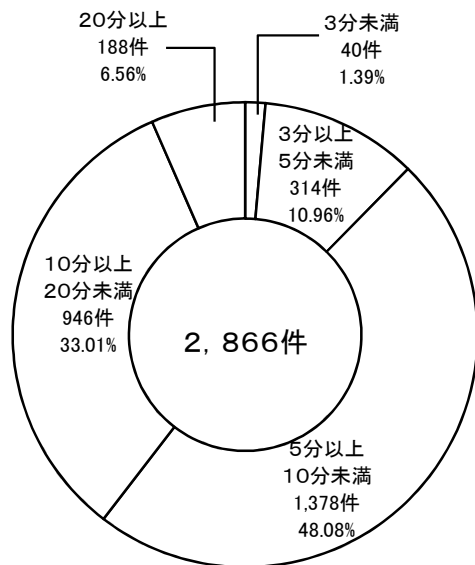


4 所属別救急出場状況

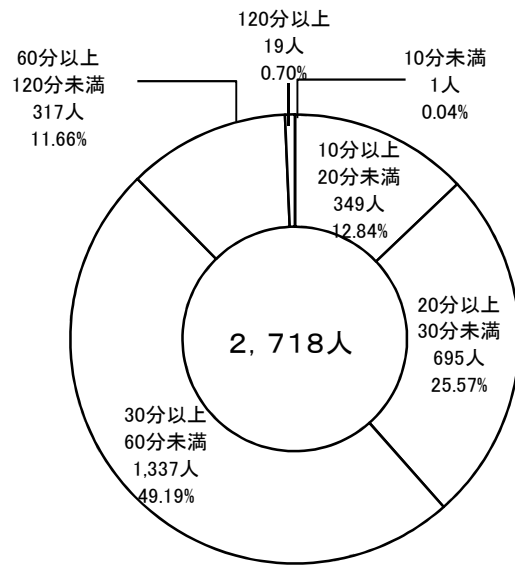
(平成28年12月末)

種別		総	火	自然	水	交	労働	運動	一般	加	自	急	そ
		数	災	災害	難	通	災害	競技	負傷	害	損行為	病	他の
所属													
総数	出場件数	2,866	3	1	13	193	28	17	476	5	27	1,961	142
	搬送人員	2,718	2		7	199	28	17	454	6	17	1,855	133
輪島	出場件数	648	2	1	1	55	8	2	112	3	8	442	14
	搬送人員	616	2		1	59	7	1	106	4	6	419	11
珠洲	出場件数	509			4	29	8	7	91		6	337	27
	搬送人員	488			3	31	8	8	88		3	320	27
能登	出場件数	174				16	2		28		1	122	5
	搬送人員	164				20	2		27			111	4
穴水	出場件数	403				24	2	5	65		4	290	13
	搬送人員	389				26	3	5	62		4	276	13
門前	出場件数	312	1		3	13	1	2	50		2	223	17
	搬送人員	298			1	14	1	2	47		2	215	16
町野	出場件数	155			1	10			23		1	117	3
	搬送人員	141				6			22			110	3
大谷	出場件数	49				8		1	8			32	
	搬送人員	46				6		1	7			32	
宇出津	出場件数	425			3	27	4		68	2	3	266	52
	搬送人員	398			1	26	4		65	2	2	248	50
内浦	出場件数	191			1	11	3		31		2	132	11
	搬送人員	178			1	11	3		30			124	9

5 現場到着時間別出場件数



6 収容時間別搬送人員



7 月別救急出場状況

(平成28年12月末)

種別	月別	総数	1月	2月	3月	4月	5月	6月	7月	8月	9月	10月	11月	12月
総数		2,866	266	258	245	200	214	205	235	319	224	264	217	219
火災		3										3		
自然災害		1	1											
水難		13		1	2	1	4		1			2	2	
交通		193	15	16	9	19	19	16	15	38	11	9	10	16
労働災害		28		2	1	2	5	2	1	1	3	4	1	6
運動競技		17			1	1	3		2	6	1	3		
一般負傷		476	53	41	32	26	44	38	51	42	41	40	41	27
加害		5						1	1	2		1		
自損行為		27			1	2	8	1	5	4	2	1	2	1
急病		1,961	186	189	192	138	115	129	144	211	159	187	149	162
その他	転院搬送	129	10	9	6	11	15	17	15	11	5	12	11	7
	医師搬送													
	資材搬送													
	その他	13	1		1		1	1		4	2	2	1	

8 最近5ヶ年の救急発生状況

(平成28年12月末)

区分	年別	平成24年	平成25年	平成26年	平成27年	平成28年
出 場 件 数	総数	2,910	2,865	2,899	2,771	2,866
	火災	5	3	4	5	3
	自然災害					1
	水難	13	16	7	13	13
	交通	189	180	195	184	193
	労働災害	31	29	42	30	28
	運動競技	22	10	13	20	17
	一般負傷	479	486	491	463	476
	加害	6	6	2	8	5
	自損行為	23	28	29	31	27
	急病	1,981	1,968	1,928	1,863	1,961
その他	161	139	188	154	142	
搬 送 人 員	総数	2,781	2,729	2,705	2,642	2,718
	死亡	133	143	122	129	121
	重症	485	506	529	516	466
	中等症	1,150	998	1,008	1,074	1,129
	軽症	1,012	1,075	1,036	911	995
	その他	1	7	10	12	7
不搬送件数	179	175	221	175	148	

出場件数の総数には、不搬送件数が含まれています。

*搬送人員欄のその他については、医療機関以外の搬送、未受診等。

9 年齢区分別搬送人員

(平成28年12月末)

種別 年齢区分別	総数	火災	自然災害	水難	交通	労働災害	運動競技	一般負傷	加害	自損行為	急病	その他
		総数	2,718	2		7	199	28	17	454	6	17
新生児	1										1	
乳幼児	37				1			7			28	1
少年	54				14		8	8		1	19	4
成人	559			4	96	21	9	77	6	13	308	25
高齢者	2,067	2		3	88	7		362		3	1,499	103

新生児 生後28日未満の者

少年 満7才以上18才未満の者

高齢者 満65才以上の者

乳幼児 生後28日以上7才未満の者

成人 満18才以上65才未満の者

10 年齢区分別・傷病程度別搬送人員

(平成28年12月末)

傷病程度 年齢区分別	総数	新生児	乳幼児	少年	成人	高齢者
		総数	2,718	1	37	54
死亡	121				13	108
重症	466		1	6	59	400
中等症	1,129	1	8	12	171	937
軽症	995		28	36	314	617
その他	7				2	5

死亡 初診時において、死亡が確認されたもの

重症 傷病の程度が3週間以上の入院加療を必要とするもの

中等症 傷病の程度が入院を要するもので重症に至らないもの

軽症 傷病の程度が入院を必要としないもの

その他 医療機関以外の搬送、未受診等

11 救急隊員の応急処置状況

(平成28年12月末)

種別 応急処置	対応 象急 人員 処 置	総 数	止血	固定	人工呼吸	心肺蘇生	酸素吸入	心電図	保温	被覆	在宅療法継続	その他処置	血圧測定	聴診器 聴取	血中酸素 測定飽和	気道確保	ラ マ リ ン グ 等 ア 	気管挿管	静脈路確保	薬剤投与	除細動
			総数	2,713	13,722	115	288	26	129	1,211	2,061	663	148	15	1,888	2,548	1,636	2,584	181	75	13
急病	1,854	9,657	7	50	20	104	970	1,573	487	12	14	1,335	1,732	1,257	1,752	152	63	8	130	50	12
交通	197	987	19	127		1	53	97	29	35		128	189	110	194	2	1		3		
一般負傷	453	2,113	76	92	4	16	89	237	93	88		317	432	185	440	19	8	5	14	11	
その他	209	965	13	19	2	8	99	154	54	13	1	108	195	84	198	8	3		6	3	

※ラリゲアルマスク等及び気管挿管の数は気道確保の処置数に含むもの

12 医療機関別搬送人員

(平成28年12月末)

事故種別 搬送先区分		総数		急病		交通		一般負傷		その他		
			うち管外		うち管外		うち管外		うち管外		うち管外	
総数		2,718	2	1,855	117	199	7	454	17	205	79	
医療機関	救急告示医療機関	計	2,710		1,852	115	199	7	454	17	205	79
		国立	6								6	6
		公立	2,570		1,774	37	197	5	443	6	156	30
		公的										
		私的	病院	134		78	78	2	2	11	11	43
	私的	診療所										
	その他の医療機関	計	3	2	3	2						
		国立										
		公立										
		公的										
私的		病院	3	2	3	2						
私的	診療所											
医療機関以外		5								5		

13 救急隊員の資格取得状況等

(平成29年3月末)

区分 所属別		隊員資格の種類							救急自動車	
		救急救命士				救急科等				
		認定資格別内訳				I 課程	II 課程	救急科 標準課程		
挿管・薬投 認定資格	気管挿管 認定資格	薬剤投与 認定資格	一般 救命士							
総数		56	35		7	14	2	17	112	11
消防本部		5	3			2	2	4	14	
輪島消防署		17	8		4	5		4	36	4
珠洲消防署		12	9			3		4	25	2
能登消防署		17	12		2	3		4	25	4
穴水消防署		5	3		1	1		1	12	1

14 救急救命講習会等受講状況

(平成29年3月末)

区分 所属別		総 数		上級救命講習		普通救命講習		その他講習	
		講 習 回	受 講 人 員	講 習 回	受 講 人 員	講 習 回	受 講 人 員	講 習 回	受 講 人 員
平成 2 8 年 度	総 数	159	3,541	1	2	51	626	107	2,913
	輪 島 消 防 署	45	720	1	2	16	186	28	532
	珠 洲 消 防 署	51	997			7	77	44	920
	能 登 消 防 署	37	686			12	146	25	540
	穴 水 消 防 署	26	1,138			16	217	10	921
過 去 の 受 講 状 況	平 成 2 7 年 度	157	3,666	1	4	50	735	106	2,927
	平 成 2 6 年 度	179	4,057			72	1,245	107	2,812
	平 成 2 5 年 度	130	3,465			50	904	80	2,561
	平 成 2 4 年 度	144	3,625			55	1,095	89	2,530



15 平成28年中の救助概要

平成28年中における救助出場件数は46件、救助人員は25人で前年に比べ出場件数は30件減少し、救助人員は2人の減少となりました。

出場種別では、交通事故が31件と全体の67%を占め以下、水難6件、機械2件、その他7件でした。

(平成28年12月末)

区分 種別	出場件数	活動件数	救助人員	救助人員傷病程度別				
				死亡	重症	中等症	軽症	その他
総数	46	24	25	3	4	7	11	
火災								
交通	31	13	14		2	4	8	
水難	6	5	5	3		1	1	
風水害等								
機械	2	2	2		2			
建物等								
ガス等								
その他	7	4	4			2	2	

※種別その他7件の内訳 一般負傷5件、労災1件、自損1件

16 発生場所別救助出場件数

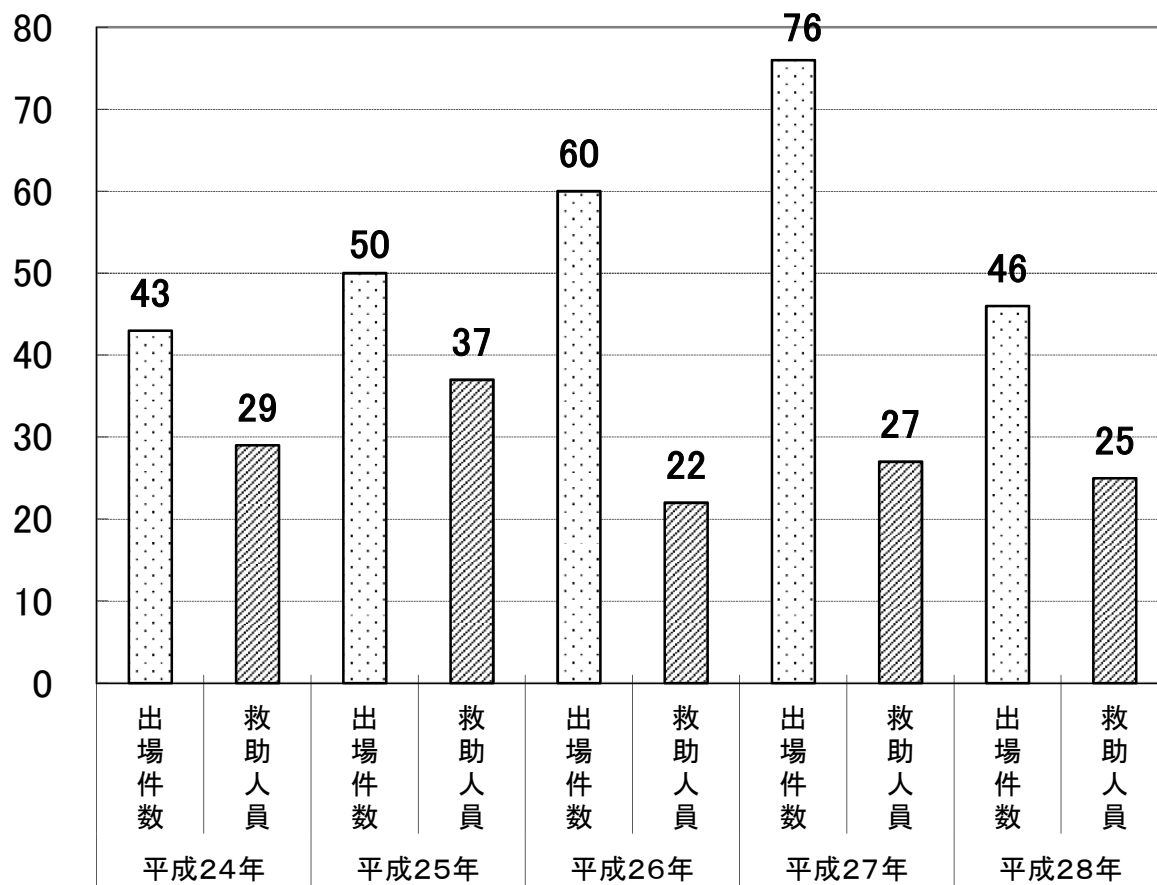
(平成28年12月末)

発生場所		種別	総数	火災	交通	水難	自然災害	機械	建物	ガス	爆発	その他	
総数		出場件数	46		31	6		2				7	
		救助人員	25		14	5		2					4
屋内	住居	出場件数	3		1							2	
		救助人員	1									1	
	その他		出場件数										
			救助人員										
屋外	道路	出場件数	29		29								
		救助人員	13		13								
	水面		出場件数	6		1	5						
			救助人員	5		1	4						
	山岳		出場件数										
			救助人員										
その他		出場件数	6					2				4	
		救助人員	5					2				3	
地下		出場件数											
		救助人員											
その他		出場件数	2			1						1	
		救助人員	1			1							

17 最近5ヶ年の救助出場状況

(平成28年12月末)

年 別	種 別 区 分	総 数	火	交	水	風	機	建	ガ	爆	そ
			災	通	難	水 害 等	械	物	ス	発	の 他
平成24年	出場件数	43		21	11			1		1	9
	救助人員	29		16	7			1			5
平成25年	出場件数	50		25	12			2	1		10
	救助人員	37		17	9			2	1		8
平成26年	出場件数	60		39	4			3		1	13
	救助人員	22		12	2			2			6
平成27年	出場件数	76	1	50	13			1	1	1	9
	救助人員	27	2	14	10				1		
平成28年	出場件数	46		31	6			2			7
	救助人員	25		14	5			2			4



施設装備編

1 消防自動車等配置状況

(平成29年3月末)

区分	所 属	総 数	市町別									
			消 防 本 部	輪 島 消 防 署	珠 洲 消 防 署	能 登 消 防 署	穴 水 消 防 署	門 前 分 署	町 野 分 署	大 谷 分 署	宇 出 津 分 署	内 浦 分 署
普通ポンプ車		8		2	1		1	1	1	1	1	
水槽付ポンプ車		5		1		1	1				1	1
化学車		1			1							
救助工作車		1		1								
林野工作車		3			1		1				1	
救急車		11		2	1	1	1	1	1	1	2	1
資機材搬送車		3			2		1					
指令車		7	1	2	1		1	1		1		
広報車		2	1	1								
人員搬送車		1	1									
その他車両		5	1	1	1				2			
小型動力ポンプ		15		3	2	1	2	2	1	1	2	1

2 市町別消防水利設置状況

(平成29年3月末)

区分	市町別	総 数	市町別				
			輪 島 市	珠 洲 市	能 登 町	穴 水 町	
総 数		4,339	1,387	917	1,211	824	
消 火 栓	計	2,626	887	593	840	306	
	地上式	459		454	5		
	地下式	2,167	887	139	835	306	
防 火 水 槽	計	有 蓋	1,108	479	257	279	93
		無 蓋	33	4	24	3	2
	40m ³ 未満	有 蓋	22	8	2	6	6
		無 蓋	15	1	10	2	2
	40m ³ 以上 100m ³ 未満	有 蓋	1,081	467	255	273	86
		無 蓋	18	3	14	1	
100m ³ 以上	有 蓋	5	4			1	
	無 蓋						
プ ー ル		11	2	3	3	3	
河川・海岸・池・沼等		160	15	40	86	19	

3 通報施設等設置状況

(平成29年3月末)

区分		所 属		総 数	消 防 本 部	輪 島 消 防 署	珠 洲 消 防 署	能 登 消 防 署	穴 水 消 防 署	門 前 分 署	町 野 分 署	大 谷 分 署	宇 出 津 分 署	内 浦 分 署	
		総 数													
通 報 施 設	総 数			41	20	5	4	3	3	2	2	2	4	3	
	火災報知 専用電話	119		8	8										
		携帯119		4	4										
		IP													
	警 察 電 話		2	1									1		
	一 般 加 入 電 話		16	4	3	2	2	2	1	1	1	1	2	2	
	衛 星		1			1									
	テ レ ホ ン ガ イ ド		2	1	1										
フ ァ ク シ ミ リ		9	2	1	1	1	1	1	1	1	1	1	1		
デ ジ タ ル 無 線	小 計			84	18	14	13	9	12	5	5	8	9	6	
	基 地 局	20W		4	4										
	固 定 局 (多重無線)	1.6mW		5	5										
	陸上移動局 車 載	5W		2	2										
		10W		78	1	16(7)	22(11)	10(5)	15(8)	12(8)	6(2)	3	14(7)	8(5)	
	陸上移動局 携 帯	1W		2	2										
		2W		55	3	12	11	7	10	4	4	4	8	5	
陸上移動局可搬	5W		12	1	2	2	2	2	1	1	1	1	1		

※()内数字は消防団施設再掲載

4 覚知別受信状況

(平成28年12月末)

種 別		総 数	火 災	救 急	救 助	災 害	訓 練	悪 戯	間 違 い	問 合 せ	試 験	そ の 他
区 分												
総 数		4,335	35	2,833	39	32	315	6	120	80	601	274
1 1 9 番		2,894	16	1,912	19	11	297		77	56	377	129
携 帯 1 1 9		963	15	698	11	8	16	6	43	23	21	122
加 入 電 話		209	3	170	4	13				1	1	17
警 察 電 話		23	1	16	2							4
駆 付 通 報		25		23								2
署 所 発 見		3		3								
事 後 聞 知												
そ の 他		218		11	3		2				202	

5 消防自動車等一覧表

(平成29年4月1日)

所 属	車 種	登 録 番 号	車 体 メーカ	総排 気量 (L)	型 式	ポンプ性能等		登 録 年 月	車 齢	備 考
						級 別	放水量 m ³ /min			
消 防 本 部	指 令 車	石川800さ1570	トヨタ	3.37				H12.9	16.6	4WD
	広 報 車	石川800さ3745	トヨタ	2.98				H14.12	14.3	4WD
	査 察 車	石川501の4748	ホンダ	1.49				H29.3	0.1	4WD・ハイブリッド
	人 員 搬 送 車	石川500さ8532	トヨタ	4.00				H25.2	4.1	2WD・乗車定員21人
輪 島 消 防 署	普通ポンプ車	石川800さ3574	トヨタ	4.89	CD-I型	A-2	2.50	H14.10	14.5	4WD・小型ポンプ
	普通ポンプ車	石川800さ6156	トヨタ	7.96	CD-I型	A-1	2.86	H17.11	11.4	4WD・電動ホースカー 小型ポンプ
	水槽付ポンプ車	石川800さ2787	日野	7.96	水I-A型	A-1	2.80	H13.12	15.3	4WD・水1500L A火災泡原液90L
	救助工作車	石川800さ930	日野	4.00	救助II型			H12.3	17.0	1Kw照明2灯付 クレーン2.9t
	救 急 車	石川800さ9763	トヨタ	2.69	高規格			H29.3	0	4WD
	救 急 車	石川800さ6880	トヨタ	2.69	高規格			H19.2	10.1	4WD
	指 揮 車	石川800さ4498	トヨタ	2.98				H15.10	13.5	4WD
	軽指揮車	石川80い79	スズキ	0.65				H12.6	16.9	4WD
	広 報 車	石川400そ6386	トヨタ	1.29				H18.7	10.8	
	積 載 車	石川800さ331	いすゞ	3.05				H11.8	17.7	
珠 洲 消 防 署	普通ポンプ車	石川800さ9477	日野	4.00	CD-I型	A-2	2.49	H28.3	1.0	災害対応 水700%・ホースカー
	工 作 車	石川800さ2532	いすゞ	4.98	山林工作			H13.9	13.6	4WD・クレーン2.9t
	化 学 車	石川800は761	日野	6.40	化学II型	A-2	2.50	H26.3	3.00	水1500L・原液500L
	救 急 車	石川800さ9173	トヨタ	2.69	高規格			H27.3	2.00	4WD
	救急機材車	石川800さ5441	日産	3.49	高規格			H16.12	12.3	4WD
	水難救助車	石川800さ9476	トヨタ	2.69				H28.3	1.0	4WD
	機 材 車	石川800さ9419	トヨタ	2.98				H28.1	1.2	4WD
	指 令 車	石川800さ8102	トヨタ	1.49				H23.7	5.8	4WD
能 登 消 防 署	水槽付ポンプ車	石川800は871	日野	6.40	水-II型	A-2	2.50	H29.3	0.2	4WD・小型ポンプ ホースカー・CAFS
	救 急 車	石川800さ5445	日産	3.49	高規格			H16.12	12.3	4WD

消防自動車等一覧表つづき

(平成29年4月1日)

所属	車種	登録番号	車体 メーカー	総排気量 (L)	型式	ポンプ性能等		登録 年月	車齡	備考
						級別	放水量 m ³ /min			
穴水消防署	水槽付ポンプ車	石川800は464	日野	6.40	I-A型	A-2	2.59	H16.12	12.3	4WD・水1700L
	普通ポンプ車	石川800さ8883	日野	4.00	CD-I型	A-2	2.50	H26.3	3.0	4WD・水800L 電動ホースカー 小型ポンプ
	救急機材車	石川800さ6344	日産	3.49	高規格			H18.3	11.0	4WD
	林野工作車	石川800さ2635	いすゞ	4.98	山林工作			H13.10	15.5	4WD・クレーン2.9t
	指令車	石川800さ1347	日産	3.27				H12.7	16.8	4WD
	救急車	石川800さ9759	トヨタ	2.69	高規格			H29.3	0.1	4WD
門前分署	普通ポンプ車	石川800さ6212	日野	4.00	CD-I型	A-2	2.68	H17.12	11.3	4WD・小型ポンプ
	救急車	石川800さ7808	トヨタ	2.69	高規格			H22.4	6.11	4WD
	指令車	石川800さ4214	トヨタ	2.36				H15.6	12.9	4WD
町野分署	普通ポンプ車	石川800さ7169	トヨタ	4.00	CD-I型	A-1	2.81	H20.1	9.2	4WD・電動ホースカー 小型ポンプ
	救急車	石川830た1212	トヨタ	2.69	高規格			H24.12	4.3	4WD
	軽積載車	石川880あ251	スバル	0.65				H21.12	7.3	4WD
	連絡車	石川80い85	ダイハツ	0.65				H12.7	16.8	4WD
大谷分署	普通ポンプ車	石川800さ4479	三菱	5.24	CD-I型	A-2	2.60	H15.10	13.5	4WD・電動ホースカー
	救急車	石川800さ7678	トヨタ	2.69	高規格			H21.11	7.4	4WD
	指令車	石川800さ1153	トヨタ	1.58				H12.5	16.10	4WD
宇出津分署	普通ポンプ車	石川800さ7983	日野	4.00	CD-I型	A-2	2.57	H22.12	6.5	4WD・小型ポンプ 電動ホースカー
	水槽付ポンプ車	石川800は579	日野	6.40	水-II型	A-2	2.81	H19.1	10.4	水2500L
	林野工作車	石川800さ972	いすゞ	4.98	山林工作			H12.3	17.2	4WDクレーン2.9t
	救急車	石川800さ8234	トヨタ	2.69	高規格			H24.2	5.6	4WD
	救急車	石川830て119	トヨタ	3.37	高規格			H15.10	13.7	4WD
内浦分署	水槽付ポンプ車	石川800は834	日野	6.40	水-II型	A-2	2.00	H28.3	1.2	4WD・水2000L 小型ポンプ
	救急車	石川800さ8543	トヨタ	2.69	高規格			H25.2	4.3	4WD

6 消防用各種資機材保有状況

(平成29年4月1日)

種 別		所 属	総 数	消 防 本 部	輪 島 消 防 署	珠 洲 消 防 署	能 登 消 防 署	穴 水 消 防 署	門 前 分 署	町 野 分 署	大 谷 分 署	宇 出 津 分 署	内 浦 分 署
放 水 用 器 具	山林火災用消火ポンプセット		3									2	1
	無 反 動 ノ ズ ル		39		9	4	4	3	5	2	3	7	2
	プ ロ ジ ェ ッ ト ガ ン												
	フ オ グ ガ ン		7		1		1		1	1		2	1
	低 発 泡 ノ ズ ル		13		2	3	2		2		1	2	1
	ネ ッ ト 型 簡 易 発 泡 器		2									1	1
消 火 用 資 機 材	ホ ー ス 背 の う		69		7	4	12	10	13	3	5	10	5
	シ ョ ル ダ ー ホ ー ス バ ッ ク		54		7	9	8		2	4	1	12	11
	可 搬 式 散 水 装 置		95		23	7	15	13	12	10	3	9	3
	組 立 水 槽		40		7	7	5	4	2	1	1	9	4
	サ ル ベ ー ジ シ ー ト		48		6	38	2				2		
	ラ イ ン プ ロ ポ ー シ ョ ナ ー		11		1	2	3	1	1		1	1	1
	化 学 消 火 服		5		2	2	1						
	油 処 理 剤 (ℓ)		542		50		36	126	70	40		180	40
	吸 着 マ ッ ト (枚)		1,656		100	88	190	157	200	129	42	250	500
	蛋 白 系 消 火 薬 剤 3 % (ℓ)		280									280	
	蛋 白 系 消 火 薬 剤 6 % (ℓ)												
	界 面 活 性 系 泡 薬 剤 (ℓ)		1,070		280	100		80	130	40		160	280
	水 性 膜 (ℓ)		1,180		260	200		220	60	100		300	40
	ホ ー ス (65mm)		801		137	146	100	110	72	59	43	69	65
ホ ー ス (50mm)		178		43		33	9	22	8	6	32	25	
多 目 的 ・ 泡 消 火 ユ ニ ッ ト		3		1					1			1	
A 火 災 用 消 火 薬 剤 (ℓ)		816		60	200	236	80	40		40	140	20	
そ の 他	携 帯 発 電 機		27	2	4	7	3	2	2	2	1	3	1
	テ ン ト		7	1		2	1	2				1	
	草 刈 払 機		15		2	2	1		3	1	1	3	2
	寝 袋		33	32			1						

7 救急用資機材保有状況

(平成29年4月1日)

種 別	所 属	総 数	消 防 本 部	輪 島 消 防 署	珠 洲 消 防 署	能 登 消 防 署	穴 水 消 防 署	門 前 分 署	町 野 分 署	大 谷 分 署	宇 出 津 分 署	内 浦 分 署
観 察 用 器 具	手 動 式 血 圧 計	15		2	2	2	2	2	1	2		2
	自 動 式 血 圧 計	17		2	3	2	3	2	1		2	2
	聴 診 器	31		2	5	2	4	4	3	2	6	3
	検 眼 ラ イ ト	22		2	4	2	2	2	4	1	2	3
	舌 圧 子 耳 鼻 電 灯 一 式	2					2					
	心電図・心拍数、SpO ₂ 等測定器	15		2	2	2	1	2	1	1	2	2
呼 吸 循 環 管 理 用 器 具	自 動 式 心 臓 マ ッ サ ー ジ	5		1	1	1		1	1			
	手 動 式 人 工 呼 吸 器	33		3	5	1	4	4	3	3	5	5
	自 動 式 人 工 呼 吸 器	16		2	2	4	2	1	1	1	2	1
	酸 素 吸 入 器 一 式	18		1	2	2	4	1	1	2	4	1
	手 動 式 吸 引 器 一 式	4				1	2		1			
	自 動 式 吸 引 器 一 式	18		3	3	1	3	2	1	1	2	2
	経口・経鼻エアウェイ	228		21	69	20	10	9	14	3	34	48
	開 口 器	28		6	5	5	5	3	2	1	1	
	マギール鉗子・舌圧子	49		7	7	7	4	6	3	3	10	2
	喉 頭 鏡	25		3	5	2	2	2	2	1	5	3
	自 動 体 外 式 除 細 動	17		3	3	1	2	2	1	1	3	1
	シ ョ ッ ク パ ン ツ	6					1		2	2		1
	輸 液 ・ 薬 剤 セ ッ ト 一 式	175		45	50	8	4	8	3	6	31	20
	ラ リ ン ゲ ア ル マ ス ク	33		4					20	4		5
	食 道 閉 鎖 式 エ ア ウ ェ イ	136		11	15	21	8	19	10	4	32	16
	バ イ ド ブ ロ ッ ク	48				20		3	12		3	10
	コ ン ビ チ ュ ー ブ	6							4			2
心 肺 蘇 生 用 背 板	16		2	1	2	2	2	1	1	4	1	
挿 管 チ ュ ー ブ	196		28	48	16	6	22	5	11	30	30	
創 傷 等 保 護 用 器 具	バ ッ ク ボ ー ド	20		2	4	2	2	2	2	1	3	2
	陰 圧 式 固 定 具	17		3	2	1	3	2	1	1	2	2
	頸 部 固 定 具	119		12	23	13	22	7	8	5	23	6
	梯 子 副 木	154		9	11	15	12	55	9	8	27	8
	体 位 固 定 マ ッ ト											
	止 血 帯	11		2		2	4		1		2	
	圧 力 ゲ ー ジ 付 止 血 帯	6		1	1			1	1	1		1
止 血 鉗 子	4				4							
保 温 搬 送 用 器 具	メ イ ン ス ト レ ッ チ ャ ー	15		2	2	1	2	1	1	1	4	1
	サ ブ ス ト レ ッ チ ャ ー	18		2	2	1	2	1		1	8	1
	ス ク ー プ ス ト レ ッ チ ャ ー	19		4	2	2	2	2	1	1	3	2
	布 担 架	22	7		5	1	2	1	1	2	3	
	屈 折 式 担 架	11	3	1	3		2					2
感 染 防 止 用 器 具	滅 菌 器	5			1		1		1		1	1
	噴 霧 消 毒 器	5	1		1					1	1	1
	手 指 消 毒 器	13	1	2	1	1	2	1		1	4	
そ の 他	心 電 図 伝 送 装 置	5			1	1	1	1			1	
	レ サ シ ア ン	34	2	3	6	2	8	2	1		3	7
	レ サ シ ジ ュ ニ ア	6	1		1		1	1			1	1
	レ サ シ ベ ビ ー	8	2	1		1	1	1			1	1
	蘇 生 訓 練 用 生 体 シ ュ ミ レ ー タ ー	10	1	2	1		1	1		1	1	2
	気 道 確 保 訓 練 用 人 形	4		1	1	1		1				
	自 動 車 電 話	22		3	3	2	1	3	2	2	4	2
	自 動 車 電 話 用 フ ァ ッ ク ス	2			1		1					
	在 宅 療 法 継 続 用 資 機 材	6		2	2					1		1
	リ ン グ カ ッ タ ー	12		1	2	1	2	1	1	1	2	1
	殺 菌 消 毒 ス タ ン ド	1								1		
	エ ア ー ス ト レ ッ チ ャ ー	4				1					1	2
	ポ ー タ ー マ ッ ト	11		3	2		4		1	1		
保 護 メ ガ ネ	131	6	8	89		17		5	3		3	
防 刃 ・ 防 弾 ベ ス ト	5			2		1				1	1	

8 救助用資機材保有状況

(平成29年4月1日)

種 別		所 属	総 数	消 防 本 部	輪 島 消 防 署	珠 洲 消 防 署	能 登 消 防 署	穴 水 消 防 署	門 前 分 署	町 野 分 署	大 谷 分 署	宇 出 津 分 署	内 浦 分 署
一般救助用器具	かぎ付はしご		4		1	1						1	1
	三連はしご		18		2	3	2	5	2	1		3	
	金属製折りたたみはしご		3		1							2	
	空気式救助マット		6		1	1		1	1			1	1
	救命索発射銃		5		1	1			2	1			
	救助用縛帯		21		2	4	2	4	1	2		3	3
	平担架		17		1		1	3	1	1		10	
	滑車		25		6	1	2	6	3	3		4	
重量物 排除器具	油圧ジャッキ		5		1		1	1	1			1	
	油圧スプレッダー		8		1		1	2	1	1		1	1
	可搬ウインチ		10		1	2	1	1	2	1		1	1
	マット型空気ジャッキ		11		1	4		2	1			1	2
	大型油圧スプレッダー		4		1	1			1	1			
切断用器具	エンジンカッター		11		1	2	1	1	1	1	1	1	2
	ガス溶断器		6		1			1	1	2		1	
	チェーンソー		19		2	2	2	3	3		1	4	2
	油圧切断機		8		1	1	1	2			1	2	
	鉄線カッター		17		1	3	2	2	3	1	3	1	1
	空気鋸		5		1	1	1	1				1	
大型油圧切断機		3		1	1			1					
破壊用器具	万能斧		30		4	5	2	9	1		3	2	4
	ハンマー		13		2	1	3	2	1		1	2	1
	削岩機		2		1			1					
	ハンマードリル		3		1	1			1				
測定用器具	マルチ有毒ガス測定器		5	1	1	1			1			1	
	マルチガス検知器		2	1	1								
	放射線測定器		37	36	1								
呼吸保護用器具	空気呼吸器		78		15	16	10	11	4	5	3	10	4
	空気呼吸器用予備ボンベ		112		15	36	11	18	7	3	6	12	4
	防塵マスク		58	36	6		3		10	3			
隊員保護用器具	耐電手袋		21		5	2	2	2	3			3	4
	耐電衣・ズボン		6		2	1						3	
	耐電長靴		10		2	1		1	3			3	
	安全帯		74	6	5	2	17	5	14	2		18	5
	耐熱服		4		2								2
	陽圧式化学防護服		2		2								
化学防護服(密閉式)		8		6	2								
水難救助用器具	潜水器具一式		30		7	4		10				9	
	救命胴衣		95		25	20		8	10	5	3	18	6
	救命浮環		20		4	1		2	4	2	2	3	2
	救命ボート		4		1	1			1			1	
	船外機		4		1	1			1			1	
バスケット担架		9		1	1	1	1	1	1	1	1	1	
その他救助器具	投光器一式		24		4	4	1	4	3	1	1	3	3
	携帯拡声器		25	5	1	1	2	4	2	1	1	5	3
	応急処置用セット		6		1	1	1			1	2		
ロープ登降機		18		10				8					

()の数字は硫化水素非対応型

9 無線局一覧表

デジタル無線

所属・番号	識別信号(呼出し名称)	出力及びチャンネル数	局種別	備考
消防本部 1	しょうぼうこうしゅうざん	20W(6)	基地局	
2	しょうぼうほうりゅうざん	20W(6)	〃	
3	しょうぼうやまこれきよ	20W(2)	〃	
4	しょうぼうしたやま	20W(2)	〃	
5	おくのとほんぶ	1.6mW	固定局	
6	しょうぼうこうしゅうざん	1.6mW	〃	
7	しょうぼうほうりゅうざん	1.6mW	〃	
8	しょうぼうやまこれきよ	1.6mW	〃	
9	しょうぼうしたやま	1.6mW	〃	
10	おくのとしれい 1	10W(14)	陸上移動局	車載型
11	おくのとこうほう 1	5W(14)	〃	〃
12	おくのとしえん 1	5W(14)	〃	〃
13	おくのと 1 0 1	1W(14)	〃	携帯型
14	おくのと 1 0 2	1W(14)	〃	〃
15	おくのと 1 0 3	2W(14)	〃	〃
16	おくのと 1 0 4	2W(14)	〃	〃
17	おくのと 1 0 5	2W(14)	〃	〃
18	おくのと 2 0 1	5W(14)	〃	可搬型
輪島消防署 1	わじま 1	10W(14)	陸上移動局	車載型
2	わじま 2	10W(14)	〃	〃
3	わじますいそう 1	10W(14)	〃	〃
4	わじまきゅうきゅう 1	10W(14)	〃	〃
5	わじまきゅうきゅう 2	10W(14)	〃	〃
6	わじまきゅうじよ 1	10W(14)	〃	〃
7	わじましれい 1	10W(14)	〃	〃
8	わじまきざい 1	10W(14)	〃	〃
9	わじましれい 2	10W(14)	〃	〃
10	わじま 1 0 1	2W(14)	〃	携帯型
11	わじま 1 0 2	2W(14)	〃	〃
12	わじま 1 0 3	2W(14)	〃	〃
13	わじま 1 0 4	2W(14)	〃	〃
14	わじま 1 0 5	2W(14)	〃	〃
15	わじま 1 0 6	2W(14)	〃	〃

所属・番号	識別信号(呼出し名称)	出力及び チャンネル数	局種別	備考
輪島消防署 16	わじま 107	2W(14)	陸上移動局	携帯型
17	わじま 108	2W(14)	〃	〃
18	わじま 109	2W(14)	〃	〃
19	わじま 110	2W(14)	〃	〃
20	わじま 111	2W(14)	〃	〃
21	わじま 112	2W(14)	〃	〃
22	わじま 201	5W(14)	〃	可搬型
23	わじま 202	5W(14)	〃	〃
門前分署 1	もんぜん 1	10W(14)	陸上移動局	車載型
2	もんぜんきゅうきゅう 1	10W(14)	〃	〃
3	もんぜんしれい 1	10W(14)	〃	〃
4	もんぜんきざい 1	10W(14)	〃	〃
5	もんぜん 101	2W(14)	〃	携帯型
6	もんぜん 102	2W(14)	〃	〃
7	もんぜん 103	2W(14)	〃	〃
8	もんぜん 104	2W(14)	〃	〃
9	もんぜん 201	5W(14)	〃	可搬型
町野分署 1	まちの 1	10W(14)	陸上移動局	車載型
2	まちのきゅうきゅう 1	10W(14)	〃	〃
3	まちのせきさい 1	10W(14)	〃	〃
4	まちのしれい 1	10W(14)	〃	〃
5	まちの 101	2W(14)	〃	携帯型
6	まちの 102	2W(14)	〃	〃
7	まちの 103	2W(14)	〃	〃
8	まちの 104	2W(14)	〃	〃
9	まちの 201	5W(14)	〃	可搬型
珠洲消防署 1	すず 1	10W(14)	陸上移動局	車載型
2	すずかがく 1	10W(14)	〃	〃
3	すずきゅうきゅう 1	10W(14)	〃	〃
4	すずきゅうきゅう 2	10W(14)	〃	〃
5	すずこうさく 1	10W(14)	〃	〃
6	すずきざい 1	10W(14)	〃	〃
7	すずしれい 1	10W(14)	〃	〃

所属・番号	識別信号(呼出し名称)	出力及び チャンネル数	局種別	備考			
珠洲消防署	8	すずしれい	2	10W(14)	陸上移動局	車載型	
	9	すずきざい	2	10W(14)	〃	〃	
	10	すずすいなんきゅうじよ	1	10W(14)	〃	〃	
	11	すず	2	10W(14)	〃	〃	
	12	すず	1 0 1	2W(14)	〃	携帯型	
	13	すず	1 0 2	2W(14)	〃	〃	
	14	すず	1 0 3	2W(14)	〃	〃	
	15	すず	1 0 4	2W(14)	〃	〃	
	16	すず	1 0 5	2W(14)	〃	〃	
	17	すず	1 0 6	2W(14)	〃	〃	
	18	すず	1 0 7	2W(14)	〃	〃	
	19	すず	1 0 8	2W(14)	〃	〃	
	20	すず	1 0 9	2W(14)	〃	〃	
	21	すず	1 1 0	2W(14)	〃	〃	
	22	すず	1 1 1	2W(14)	〃	〃	
	23	すず	2 0 1	5W(14)	〃	可搬型	
	24	すず	2 0 2	5W(14)	〃	〃	
	大谷分署	1	おおたに	1	10W(14)	陸上移動局	車載型
		2	おおたにきゅうきゅう	1	10W(14)	〃	〃
		3	おおたにしれい	1	10W(14)	〃	〃
		4	おおたに	1 0 1	2W(14)	〃	携帯型
		5	おおたに	1 0 2	2W(14)	〃	〃
		6	おおたに	1 0 3	2W(14)	〃	〃
		7	おおたに	1 0 4	2W(14)	〃	〃
能登消防署	1	のとしれい	1	10W(14)	陸上移動局	車載型	
	2	のときゅうきゅう	1	10W(14)	〃	〃	
	3	のとしれい	1	10W(14)	〃	〃	
	4	のとこうほう	1	10W(14)	〃	〃	
	5	のと	1	10W(14)	〃	〃	
	6	のと	1 0 1	2W(14)	〃	携帯型	
	7	のと	1 0 2	2W(14)	〃	〃	
	8	のと	1 0 3	2W(14)	〃	〃	
	9	のと	1 0 4	2W(14)	〃	〃	
	10	のと	1 0 5	2W(14)	〃	〃	

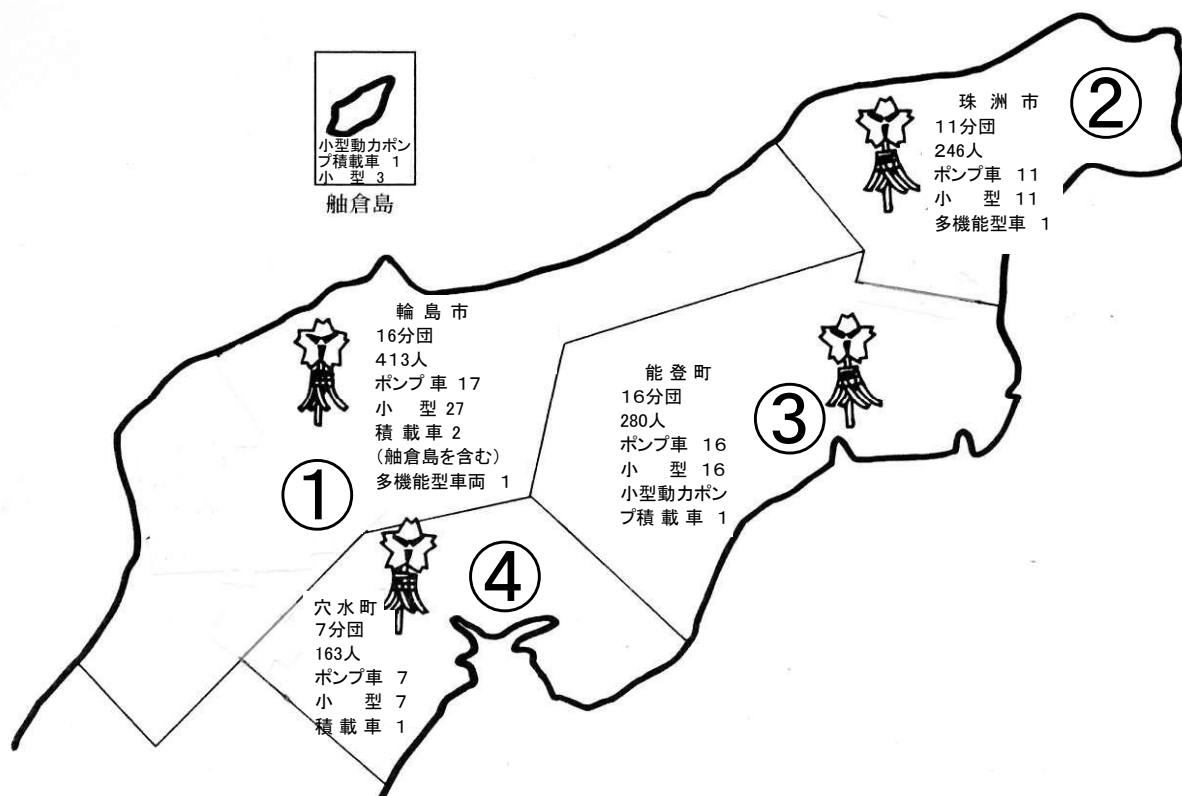
所属・番号	識別信号(呼出し名称)	出力及び チャンネル数	局種別	備考	
能登消防署	11 のと	1 0 6	2W(14)	陸上移動局	携帯型
	12 のと	1 0 7	2W(14)	〃	〃
	13 のと	2 0 1	5W(14)	〃	可搬型
宇出津分署	1 うしつ	1	10W(14)	陸上移動局	車載型
	2 うしつすいそう	1	10W(14)	〃	〃
	3 うしつきゅうきゅう	1	10W(14)	〃	〃
	4 うしつきゅうきゅう	2	10W(14)	〃	〃
	5 うしつこうさく	1	10W(14)	〃	〃
	6 うしつこうほう	1	10W(14)	〃	〃
	7 うしつこうほう	2	10W(14)	〃	〃
	8 うしつ	1 0 1	2W(14)	〃	携帯型
	9 うしつ	1 0 2	2W(14)	〃	〃
	10 うしつ	1 0 3	2W(14)	〃	〃
	11 うしつ	1 0 4	2W(14)	〃	〃
	12 うしつ	1 0 5	2W(14)	〃	〃
	13 うしつ	1 0 6	2W(14)	〃	〃
	14 うしつ	1 0 7	2W(14)	〃	〃
	15 うしつ	1 0 8	2W(14)	〃	〃
	16 うしつ	2 0 1	5W(14)	〃	可搬型
	17 うしつ	2 0 2	5W(14)	〃	〃
内浦分署	1 うちうらすいそう	1	10W(14)	陸上移動局	車載型
	2 うちうらきゅうきゅう	1	10W(14)	〃	〃
	3 うちうらしれい	1	10W(14)	〃	〃
	4 うちうら	1 0 1	2W(14)	〃	携帯型
	5 うちうら	1 0 2	2W(14)	〃	〃
	6 うちうら	1 0 3	2W(14)	〃	〃
	7 うちうら	1 0 4	2W(14)	〃	〃
	8 うちうら	2 0 1	2W(14)	〃	可搬型
穴水消防署	1 あなみず	1	10W(14)	陸上移動局	車載型
	2 あなみずすいそう	1	10W(14)	〃	〃
	3 あなみずきゅうきゅう	1	10W(14)	〃	〃
	4 あなみずきゅうきゅう	2	10W(14)	〃	〃
	5 あなみずこうさく	1	10W(14)	〃	〃
	6 あなみずしれい	1	10W(14)	〃	〃

所属・番号	識別信号(呼出し名称)	出力及び チャンネル数	局種別	備考
穴水消防署 7	あなみずぎざい 1	10W(14)	陸上移動局	車載型
8	あなみず 1 0 1	2W(14)	〃	携帯型
9	あなみず 1 0 2	2W(14)	〃	〃
10	あなみず 1 0 3	2W(14)	〃	〃
11	あなみず 1 0 4	2W(14)	〃	〃
12	あなみず 1 0 5	2W(14)	〃	〃
13	あなみず 1 0 6	2W(14)	〃	〃
14	あなみず 1 0 7	2W(14)	〃	〃
15	あなみず 1 0 8	2W(14)	〃	〃
16	あなみず 1 0 9	2W(14)	〃	〃
17	あなみず 1 1 0	2W(14)	〃	〃
18	あなみず 2 0 1	5W(14)	〃	可搬型
19	あなみず 2 0 2	5W(14)	〃	〃

消防団編

1 圏内消防団の現勢

(平成29年4月1日)



① 輪島市消防団 16分団 413人

輪島分団	大屋分団	三井分団	南志見分団	鶴巣分団	河原田分団	西保分団	町野分団
門前分団	劔地分団	阿岸分団	黒島分団	諸岡分団	本郷分団	浦上分団	七浦分団

② 珠洲市消防団 11分団 246人

鵜島分団	鵜飼分団	上戸分団	飯田分団	直分団	正院分団	蛸島分団	三崎分団
日置分団	大谷分団	若山分団					

③ 能登町消防団 16分団 280人

宇出津第1分団	宇出津第2分団	鵜川分団	三波分団	神野分団	山田分団	高倉分団
---------	---------	------	------	------	------	------

松波分団	小木分団	白丸分団	秋吉分団	不動寺分団
------	------	------	------	-------

柳田分団	上町分団	岩井戸分団	小間生分団
------	------	-------	-------

④ 穴水町消防団 7分団 163人

穴水分団	志々浦分団	河内分団	住吉分団	鹿波分団	甲分団	諸橋分団
------	-------	------	------	------	-----	------

2 消防団員の階級別人員

(平成29年4月1日)

消防団		総	輪	珠	能	穴
区 分		数	島	洲	登	水
			市	市	町	町
			消	消	消	消
			防	防	防	防
			団	団	団	団
分	団 数	50	16	11	16	7
条	例 定 数	1,182	435	260	320	167
総	数	1,102	413	246	280	163
階 級 別 実 員 数	団 長	4	1	1	1	1
	副 団 長	9	2	2	3	2
	分 団 長	50	16	11	16	7
	副 分 団 長	50	16	11	16	7
	部 長	97	45	23	21	8
	班 長	162	47	48	46	21
	団 員	730	286	150	177	117

3 消防団員の勤続年数

(平成29年4月1日)

消防団		総	輪	珠	能	穴
区 分		数	島	洲	登	水
			市	市	町	町
			消	消	消	消
			防	防	防	防
			団	団	団	団
総	数	1,102	413	246	280	163
5	年 未 満	200	79	51	44	26
5	年 以 上	221	78	48	61	34
10	年 以 上	184	53	39	61	31
15	年 以 上	142	64	30	38	10
20	年 以 上	137	52	27	38	20
25	年 以 上	121	33	31	26	31
30	年 以 上	97	54	20	12	11

4 消防団員の年齢構成

(平成29年4月1日)

消防団 年 齢	総 数	輪 島 市 消 防 団	珠 洲 市 消 防 団	能 登 町 消 防 団	穴 水 町 消 防 団	構 成 率 (%)
総 数	1,102	413	246	280	163	100
20 才 未 満	3	1	1	1		0.27
20 才 以 上	31	15	8	6	2	2.81
25 才 以 上	72	20	18	21	13	6.53
30 才 以 上	128	48	25	42	13	11.62
35 才 以 上	175	69	47	41	18	15.88
40 才 以 上	166	60	27	48	31	15.06
45 才 以 上	184	61	45	54	24	16.70
50 才 以 上	114	39	28	26	21	10.34
55 才 以 上	114	55	23	23	13	10.34
60 才 以 上	115	45	24	18	28	10.44

5 消防団員の年報酬

(平成29年4月1日 / 単位:円)

階級別 消防団	団 長	副 団 長	分 団 長	副 分 団 長	部 長	班 長	団 員	機能別 支 援 団 員
輪 島 市 消 防 団	80,000	75,000	70,000	32,000	27,000	22,000	20,000	10,000
珠 洲 市 消 防 団	80,000	70,000	65,000	32,000	27,000	22,000	20,000	10,000
能 登 町 消 防 団	80,000	70,000	32,000	26,000	24,000	21,000	19,000	10,000
穴 水 町 消 防 団	55,000	40,000	32,000	26,000	23,000	20,000	19,000	5,000

6 費用弁償

(平成29年4月1日 / 単位:円)

階級別 消防団		団 長	副 団 長	分 団 長	副分団長	部 長	班 長	団 員
		火 災 ・ 風 水 害	輪 島 市 消 防 団	3,500	3,500	3,500	3,500	3,500
珠 洲 市 消 防 団	出動手当は4時間未満 3,000円・4時間以上 5,000円							
能 登 町 消 防 団	警戒・訓練・その他の額に4時間未満は700円、4時間以上は2,000円を加算した額							
穴 水 町 消 防 団	3,700		3,600	3,500	3,400	3,300	3,200	3,100
警 戒 ・ 訓 練 ・ そ の 他	輪 島 市 消 防 団	2,500	2,500	2,500	2,500	2,500	2,500	2,500
	珠 洲 市 消 防 団	災害出動手当は4時間未満 3,000円・4時間以上 5,000円						
	能 登 町 消 防 団	3,000	2,800	2,700	2,600	2,500	2,400	2,400
	穴 水 町 消 防 団	3,000	2,900	2,800	2,700	2,600	2,500	2,400

※機能別団員、支援団員は団員と同額とする。

7 消防団の主要な機械器具及び装備

(平成29年4月1日)

種 別	消 防 団	消防団				
		総 数	輪 島 市 消 防 団	珠 洲 市 消 防 団	能 登 町 消 防 団	穴 水 町 消 防 団
消 防 ポ ン プ 自 動 車		51	17	11	16	7
小 型 動 力 ポ ン プ 積 載 車		4	1	1	1	1
積 載 車 ・ 機 材 車		4	2	1		1
指 令 車 ・ 指 揮 車		4			4	
そ の 他 の 車 両		3	2	1		
多 機 能 型 消 防 車		2	1	1		
小 型 動 力 ポ ン プ		65	30	12	16	7
山 林 火 災 用 消 火 ポ ン プ セ ッ ト		7			7	
可 搬 式 散 水 セ ッ ト		516	109	91	255	61
ホ ー ス (6 5 m m)		3,319	1,177	755	1,074	313
無 線 機 陸 上 移 動 局		55	18	11	17	9
ト ラ ン シ ー バ ー		301	132	55	68	46
携 帯 発 電 機		79	35	12	25	7
投 光 器		70	25	11	26	8

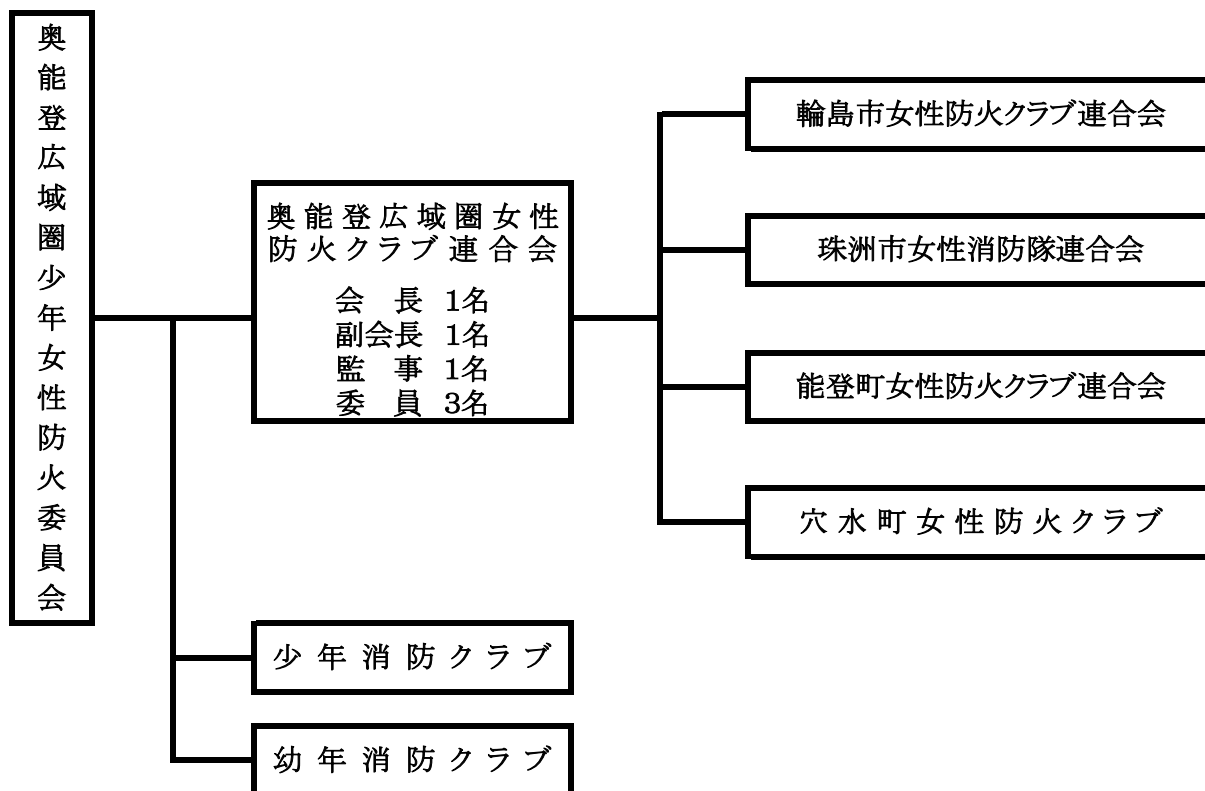
8 消防団員の表彰状況

(平成29年3月末)

表彰者	表彰種別	消防団	総 数	輪島市消防団	珠洲市消防団	能登町消防団	穴水町消防団
消防庁長官	永年勤続功労章		3	1	1		1
日 消 防 協 会 本 長	功績章		2		1		1
	精績章		2	2			
	勤続章		13	8	3		2
石川 県 知 事	功労章		5	2	1	1	1
	永年勤続功労章		36	11	5	16	4
	銀杯を授与する表彰		29	9	7	4	9
	団員の配偶者に対する 感謝状授与		13	3	3	6	1
石川 県 消 防 協 会 長	功労章		11	4	3	3	1
	功績章		9	5	3		1
	勤続功労章		38	9	5	18	6
市 町 長	功労章		4				4
	永年勤続功労章		28	7	5	12	4
	優良団員		18		5	13	
	団員の配偶者に対する 感謝状授与		3				3
消防団長	優良団員		9			7	2
藍 綬	褒 章		2	2			

自衛消防編

1 奥能登広域圏少年女性防火委員会の組織図



2 幼年・少年・女性防火クラブ及び自衛消防隊結成状況

(平成29年4月1日)

種 別	市 町	総	輪	珠	能	穴
		数	島	洲	登	水
幼年消防クラブ	ク ラ ブ 数	16	7	6	3	
	ク ラ ブ 員 数	761	398	257	106	
少年消防クラブ	ク ラ ブ 数	1		1		
	ク ラ ブ 員 数	9		9		
女性防火クラブ (女性消防隊)	ク ラ ブ 数	38	16	6	14	2
	ク ラ ブ 員 数	615	242	153	178	42
自 衛 消 防 隊	隊 数	76	55	5		16
	隊 員 員 数	1,001	685	105		211

3 奥能登広域圏少年女性防火委員会一覧

女性防火クラブ・女性消防隊・女性自衛消防隊

(平成29年4月1日)

(輪島市)		(珠洲市)		(能登町)		(穴水町)	
上山町	10名	唐笠	4名	姫	15名	下唐川	21名
上大沢町	16名	馬縹	20名	宮地	7名	明千寺	21名
美谷町	11名	仲谷内	6名	宇加塚	9名		
曾々木	27名	仁江	27名	藤ノ瀬	9名		
本江・渡合	20名	大屋	16名	比那	25名		
惣領町	22名	寺家	80名	越坂	14名		
稲舟町	23名			明野	5名		
金蔵	10名			清真	13名		
石休場町	20名			新保	20名		
山岸町	9名			極楽寺	18名		
南志見	13名			北河内	6名		
舳倉島	11名			鈴ヶ嶺	24名		
深見	14名			五十里	6名		
内保校下	9名			蓮花坊	7名		
高根尾	13名						
大沢町	14名						

38 クラブ 615 名

少年消防クラブ・少年自警団・子供会

(珠洲市)

日置 9名

1 クラブ 9名

幼年消防クラブ

(平成29年4月1日)

(輪島市)		(珠洲市)		(能登町)	
海の星幼稚園	84名	飯田保育所	92名	松波こども園	47名
かわい保育園	19名	正院保育所	52名	小木こども園	32名
和光幼稚園	70名	若山保育所	23名	柳田保育所	27名
鳳来保育所	40名	大谷保育所	8名		
わじまみどり保育園	134名	宝立保育所	41名		
まちの保育園	18名	みさき保育所	41名		
くしひ保育所	33名				

16 クラブ 761 名

4 平成28年度各種表彰

(平成29年3月末)

表彰機関	受賞事由	受賞団体及び個人	所在地
石川県知事	優良自衛消防隊	洲衛自衛消防隊	輪島市三井町
石川県知事	優良自衛消防隊	舳倉島女性防火クラブ	輪島市鳳至町
石川県子ども女性防火委員会	優良幼年クラブ表彰	わじまみどり保育園	輪島市水守町
石川県子ども女性防火委員会	優良女性クラブ表彰	舳倉島女性防火クラブ	輪島市鳳至町
石川県子ども女性防火委員会	優良クラブ指導者表彰	姫女性防火クラブ 川本玉江	能登町字姫

平成28年度主要行事

平成28年度 主要行事一覧

○印は、消防本部主体の主要事務・行事等

【第1四半期】

- | | |
|-----------|------------------------------------|
| 4月 1日 (金) | ○辞令交付式 (消防本部) |
| 8日 (金) | 石川県消防学校初任教育第61期入校式 [~9/28] (県消防学校) |
| 〃 | 石川県消防学校運営協議会 (県消防学校) |
| 14日 (木) | 石川県消防長会春季総会 (金沢市消防局) |
| 15日 (金) | ○消防長通常点検 [~5/6] (全所属) |
| 20日 (水) | 全国消防長会東近畿支部総会 [~4/21] (京都市) (中止) |
| 22日 (金) | ○署長会議「平成28年第2回」 (消防本部) |
| 25日 (月) | ○業務推進「救助」委員会 (消防本部) |
| 26日 (火) | ○業務推進「予防」委員会 (消防本部) |
| 27日 (水) | ○消防長感謝状贈呈式 (消防功労者表彰) (消防本部) |
| 〃 | ○救助審査員打合せ会 (消防本部) |
| 28日 (木) | ○奥能登広域圏事務組合公平委員会 (消防本部) |
| | |
| 5月 9日 (月) | 全国消防長会東近畿支部消防職員意見発表会 (京都市) |
| 12日 (木) | ○第10回消防救助県大会出場選考会 (消防本部) |
| 〃 | 石川県消防協会定時理事会 (県消防学校) |
| 13日 (金) | ○奥能登女性防火クラブ連合会役員会 (消防本部) |
| 16日 (月) | 石川県消防長会議 (石川県庁) |
| 〃 | 石川県防災ヘリコプター運営協議会 (石川県庁) |
| 24日 (火) | ○業務推進「広報」委員会 (消防本部) |
| 25日 (水) | ○奥能登広域圏消防職員任用試験委員会 (消防本部) |
| 30日 (月) | 奥能登消防団連絡協議会 (珠洲市) |
| | |
| 6月 1日 (水) | ○辞令交付式 (消防本部) |
| 〃 | 奥能登広域圏事務組合決算審査、出納検査 (消防本部) |
| 2日 (木) | 第42回石川県消防救助技術訓練大会 (県消防学校) |
| 5日 (日) | 危険物安全週間 [~6/11] |
| 8日 (水) | 全国消防長会総会 [~6/11] (大阪市) |
| 11日 (土) | 穴水町消防団訓練大会 (穴水町) |
| 18日 (土) | 能登町消防団訓練大会 (能登町) |
| 26日 (日) | 珠洲市消防団訓練大会 (珠洲市) |
| 27日 (月) | 全国消防長会東近畿支部予防業務研究会 [~6/27] (京都市) |
| 28日 (火) | ○業務推進「広報」委員会 (消防本部) |

【第2四半期】

- | | |
|-----------|---------------------------------|
| 7月 3日 (日) | 輪島市消防団訓練大会 (輪島市) |
| 14日 (木) | ○甲種新規防火管理者講習会[~7/15] (消防本部) |
| 20日 (水) | ○署長会議[平成28年第3回] (消防本部) |
| 21日 (木) | 能登空港消火救難総合訓練 (能登空港) |
| 22日 (金) | 石川県消防長会予防主管課長会議 (金沢市消防局) |
| 29日 (金) | 全国消防長会東近畿支部救助技術指導会 (京都市) |
| 30日 (土) | 石川県消防操法大会「第64回」 (県消防学校) |
| | |
| 8月10日 (水) | 全国消防長会東近畿支部総務関係実務研究会 (京都市) |
| 16日 (火) | 石川県消防長会警防主管課長会議 (金沢市消防局) |
| 18日 (木) | ○職員健康診断 [~7/25] |
| 23日 (火) | 奥能登広域圏事務組合運営理事会 |
| 24日 (水) | 全国救助訓練大会 (松山市) |
| 29日 (月) | 奥能登広域圏事務組合議会議員協議会 |
| | |
| 9月 8日 (木) | 石川県消防学校教育訓練担当課長会議 (県消防学校) |
| 18日 (日) | 消防職員採用候補者第一次試験「平成28年度」 |
| 23日 (金) | 緊急消防援助隊中部ブロック合同訓練 [~9/24] (富山県) |
| 27日 (火) | 全国消防長会東近畿支部巡回講習階 (金沢市) |
| 28日 (水) | 石川県消防学校初任教育第61期修了式 (県消防学校) |
| ” | 石川県消防学校運営協議会 (県消防学校) |
| 30日 (金) | 奥能登広域圏事務組合運営理事会・議会議員協議会・議会定例会 |

【第3四半期】

- | | |
|-----------|----------------------------------|
| 10月13日（木） | ○奥能登広域圏消防職員任用試験委員会（消防本部） |
| 18日（火） | 石川県消防長会秋季総会（津幡町消防本部） |
| 23日（日） | ○奥能登広域圏女性防火クラブ員研修会（珠洲消防署） |
| 26日（水） | ○署長会議〔平成28年第4回〕（消防本部） |
| 27日（木） | ○奥能登広域圏消防職員昇任試験「第一次考査」（消防本部） |
| 30日（日） | ○消防職員採用候補者第二次試験「平成28年度」（消防本部） |
| | |
| 11月 2日（水） | 石川県消防殉職者慰霊式（金沢市卯辰山） |
| 4日（金） | ○奥能登広域圏消防職員意見発表会「第35回」（消防本部） |
| 8日（火） | 石川県消防協会理事会（県消防学校） |
| 〃 | 団長・消防長合同研修会（県消防学校） |
| 9日（水） | ○秋季火災予防運動「～9/15」（圏域内） |
| 10日（木） | 全国消防長会近畿・東近畿支部合同消防長研修会（大阪市） |
| 13日（日） | ○奥能登広域圏女性防火クラブ連合会視察研修「～11/14」 |
| 16日（水） | 石川県消防団活性化推進委員会（金沢市） |
| 22日（火） | ○奥能登広域圏消防職員任用試験委員会（消防本部） |
| 29日（火） | 奥能登広域圏事務組合運営理事会・議会議員協議会・議会臨時会 |
| | |
| 12月 1日（木） | 石川県消防職員意見発表会「第35回」（県消防学校） |
| 4日（日） | 石川県消防団活動発表会「第14回」（志賀町） |
| 6日（火） | ○奥能登広域圏消防職員昇任試験「第二次考査」（消防本部） |
| 9日（金） | ○奥能登広域圏事務組合長表彰授与式（消防本部） |
| 〃 | ○奥能登広域圏事務組合消防職員委員会「平成28年度」（消防本部） |
| 29日（木） | ○年末特別警戒「～12/31」（圏域内） |

【第4四半期】

- | | |
|------------|---|
| 1月 1日 (日) | ○年始特別警戒「～1/3」 (圏域内) |
| 7日 (土) | 珠洲市消防出初式 |
| 〃 | 能登町消防出初式 |
| 〃 | 穴水町消防出初式 |
| 8日 (日) | 輪島市消防出初式 |
| 17日 (火) | ○消防長通常点検「～1/20」 (全所属) |
| 26日 (木) | ○「文化財防火デー」
[火災防ぎょ訓練 輪島市・珠洲市 (1/22) 、能登町 (1/29)] |
| 30日 (月) | 奥能登広域圏事務組合出納検査 |
| | |
| 2月 8日 (水) | 奥能登広域圏事務組合運営理事会 |
| 9日 (木) | 石川県消防長会調査業務研究会 (金沢市消防局) |
| 10日 (金) | 石川県消防学校教育訓練担当課長会議 (県消防学校) |
| 17日 (金) | 奥能登広域圏事務組合議会議員協議会 |
| 20日 (月) | ○署長会議「平成29年第1回」 (消防本部) |
| 21日 (火) | 石川県消防長会庶務主管課長会議 (金沢市消防局) |
| 22日 (水) | ○職員健康診断 (特定業務従事者) 「～2/23」 |
| 28日 (火) | 奥能登広域圏事務組合運営理事会・議会議員協議会・議会定例会 |
| 〃 | 石川県消防長会救急業務研究会 (金沢市消防局) |
| | |
| 3月 12日 (日) | 救急救命士国家試験 (東京都他) |
| 13日 (月) | ○消防長感謝状贈呈式 (消防功労者表彰) (消防本部) |
| 20日 (月) | ○春季火災予防運動「～3/26」 (圏域内) |
| 31日 (金) | ○退職消防職員辞令交付式 (消防本部) |

平成二十八年年度奥能登広域圏統一防火標語

最優秀賞

崎出千夏（穴水町立穴水小学校五年）

火を使う　あなたがしつかり　後始末

優秀賞

常俊明香（珠洲市立大谷小中学校四年）

気をつけよう　つけっぱなしと　消し忘れ

消 防 本 部	輪島市杉平町大百苺2番地 TEL 0768(23)0119 FAX 0768(23)6767
輪島消防署	TEL 0768(22)0327 FAX 0768(22)9266
珠洲消防署	珠洲市上戸町北方22字100番地 TEL 0768(82)0247 FAX 0768(82)0587
能登消防署	鳳珠郡能登町字上町ヲ部15番地1 TEL 0768(76)0085 FAX 0768(76)0084
穴水消防署	鳳珠郡穴水町字平野トの1番地 TEL 0768(52)2011 FAX 0768(52)2010
門 前 分 署	輪島市門前町走出11の28番地 TEL 0768(42)0649 FAX 0768(42)1694
町 野 分 署	輪島市町野町広江1部111番地1 TEL 0768(32)0119 FAX 0768(32)0140
大 谷 分 署	珠洲市大谷町2字57番地の11 TEL 0768(87)2229 FAX 0768(87)2229
宇出津分署	鳳珠郡能登町字宇出津八字128番地 TEL 0768(62)0492 FAX 0768(62)0989
内 浦 分 署	鳳珠郡能登町字秋吉30字54番地 TEL 0768(72)0282 FAX 0768(72)1194

平成28年版

消防年報

平成29年9月発行

奥能登広域圏事務組合消防本部